

Foreldrakönnun: Skýrsla um niðurstöður

Spjaldtölvuverkefni í Norðlingaskóla - mat foreldra

Niðurstöður kannana að vori 2012 og 2013

Sólveig Jakobsdóttir og Skúlína Kjartansdóttir

Í þessari skýrslu er sagt frá niðurstöðum þriggja kannana á meðal foreldra unglunga í Norðlingaskóla sem tóku þátt í þróunarverkefni um notkun spjaldtölva skólaárið 2011-2012 (á vorönn) og á skólaárinu 2012-2013. Hver unglingur fékk spjaldtölvu til eigin nota í náminu. Á vorönn 2012 tóku 9. bekkingar þátt í verkefninu (öll fædd 1997) og var sá árgangur áfram í verkefninu í 10. bekk síðara skólaárið. Á vorönn 2013 á því skólaári fékk nýr árgangur (fædd 1998) spjaldtölvur, þá í 9. bekk. Könnun 1 var gerð meðal foreldra unglunga fyrra árgangsins í lok skólaárs 2012 og meðal sama foreldrahóps¹ svo og og foreldra unglunga síðara árgangsins í lok skólaárs 2013 (kannanir 2 og 3). Í þessari skýrslu er gert grein fyrir niðurstöðum þessara kannana. Þær eru liður í mati á vegum Rannsóknarstofu í upplýsingatækni og miðlun við Háskóla Íslands og eru byggðar að miklu leyti á könnun Evrópska skólanetsis um tölvunotkun í evrópskum skólum. Spurningar voru að mestu leyti þær sömu í öllum könnunum en þó ekki að öllu leyti, sumum var sleppt en öðrum bætt við. Sjá nánar í skýrslunni.

Spurningar og svör

1. Um þátttakendur og notkun spjaldtölva á heimilinu	3
1.1 Hver(jir) svara(r) þessari könnun?	3
1.2 Er barnið þitt sem tekur þátt í spjaldtölvuverkefninu... (Stúlka; drengur)?	4
1.3 Hefur þú rætt við barnið þitt um notkun spjaldtölvunnar síðan þátttaka þess í spjaldtölvuverkefninu hófst?	4
1.4 Hefur barnið komið heim með spjaldtölvuna sem skólinn útvegaði vegna verkefnisins?	5
1.5 Ef barnið tekur spjaldtölvuna með sér heim úr skólanum – hvar er hún aðallega notuð?	5
1.6 Ef barnið tekur spjaldtölvuna með sér heim úr skólanum – er hún aðallega notuð:	6
1.7 Ef barnið tekur spjaldtölvuna með sér heim úr skólanum, er hún aðallega notuð:	7
1.8 Fyrir hvaða aðgerðir hefur þú notað spjaldtölvuna með barninu þínu?	7
1.9 Þegar barnið þitt er að nota spjaldtölvuna eða aðrar tölvur (s.s. borðtölvur, fartölvur, leikjatölvur, snjallsíma...), veistu þá til hvers hún/hann notar slík tæki?	8
1.10 Hefur þú sett reglur um notkun spjaldtölvunnar eða annarra tölva utan skólans?	9
1.11 Hversu vel telurðu þig hafa fylgst með spjaldtölvuverkefninu?	10
2. Tími sem spjaldtölvu er nýtt til mismunandi hluta:	12
3. Viðbrögð barnsins, áhrif spjaldtölvunotkunar	14
3.1-3.13 Hvert er álit þitt á áhrifum spjaldtölvunnar á barnið, hvað snertir ýmsa þætti	14

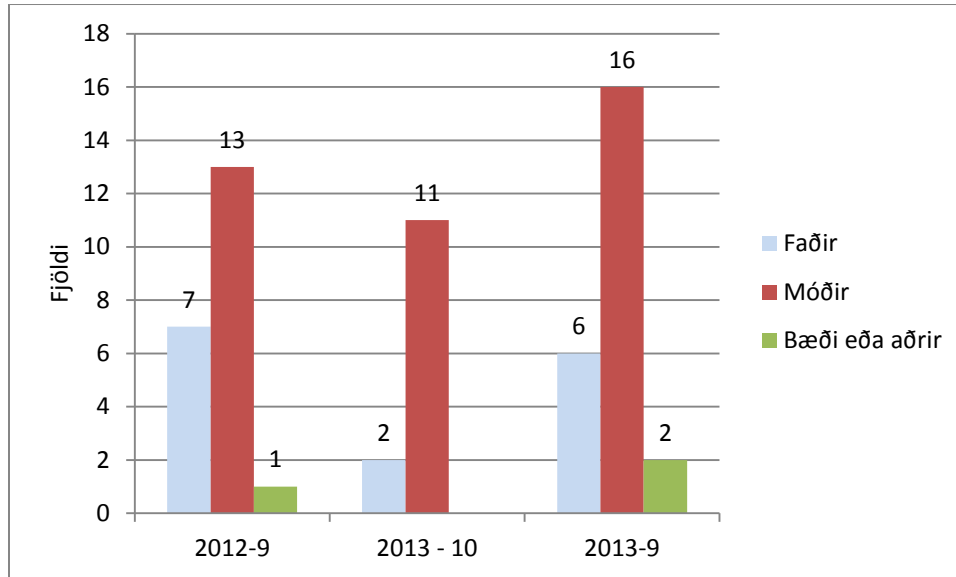
¹ Mjög litlar breytingar urðu á nemendahópnum á milli ára. Um nokkurn veginn sömu einstaklinga var að ræða. Ein stúlka bættist í hópinn í upphafi skólaárs 2012-13 þannig að þá voru þátttakendur 30 í 10. bekk en einn drengur hætti eftir áramót og var þá þátttakendafjöldi aftur kominn niður í 29.

3.14	Geturðu lýst áhuga barnsins á spjalddölvunni?	15
3.15	Hefur spjalddölvun haft áhrif á lestraráhuga barnsins.....	16
4.	Viðbrögð þín við spjalddölvuverkefninu	17
4.1	Hver voru viðbrögð þín við spjalddölvuverkefni í Norðlingaskóla og þegar þú fyrst heyrðir af því að barnið þitt myndi fá spjalddölvu til afnota?.....	17
4.2	Hefur þú óttast eða haft áhyggjur vegna eftirfarandi atriða í spjalddölvuverkefninu?	17
4.3	Gefðu til kynna að hve miklu leyti þú ert sammála eftirfarandi fullyrðingum.	18
4.4	Hvers konar aukalegan stuðning myndir þú vilja (hefðir þú viljað) fá?	19
4.5	Hvernig henta spjalddölvur til daglegrar notkunar?	20
4.6	Hefur þú rekist á einhver vandamál með spjalddölvurnar?.....	21
4.7	Hver er skoðun þín á notkun spjalddölvu í námi?	21
4.8-4.10	Viðhorf, mat á verkefni, gagnsemi af notkun spjalddölvu í námi í framhaldsskóla.....	22
5.	Um þig, heimili þitt og persónulega notkun upplýsinga- og samskiptatækni	23
5.1	Hvernig myndir þú lýsa eigin færni í upplýsinga- og samskiptatækni? Ég álfít sjálfa/n mig vera:..	23
5.2-5.11	Hvaða upplýsinga- og samskiptatæki eru notuð á þínu heimili og hversu oft eru þau notuð? Ekki telja spjalddölvu barnsins þíns með í svörum.....	23
5.12	Í hvaða tilgangi notar þú ofangreind tæki?	26
5.13	Að læra að nota tölvu, upplýsinga- og samskiptatæki og netið er mikilvægt... ..	27
5.14	Hvað er hæsta menntunarstig þeirra sem búa á þínu heimili?	27
6.	Annað sem þú vilt koma á framfæri varðandi spjalddölvuverkefnið	29
6.1	Þér er velkomið að bæta við athugasemdum sem þú vilt koma á framfæri um þetta verkefni:..	29

1. Um þátttakendur og notkun spjaldtölva á heimilinu

1.1 Hver(jir) svara(r) þessari könnun?

Á mynd 1 má sjá fjölda þátttakenda í foreldrakönnun.



Mynd 1. Þátttakendur í könnunum foreldra 9. bekkings 2012 og 9. og 10. bekkings 2013.

Árgangur 1 (1997) – kyn og aldur svarenda

Vor 2012: Samtals bárust 21 svör frá foreldrum 29 unglinga. Svarhlutfall var því um 72%. Mæður svöruðu könnuninni einar í meirihluta tilvika (62%), feður einir í 33% tilvika en faðir og móðir sendu sameiginlegt svar í einu tilviki (5%). Meirihluti svarenda (57%) var 36-45 ára og 38% 46-55 ára, en einn 35 ára eða yngri. Enginn var 56-65 ára eða 65 eða eldri.

Vor 2013: Samtals bárust 13 svör frá foreldrum 29 unglinga. Svarhlutfall var því eingöngu 45%. Mæður svöruðu könnuninni einar í 85% tilvika og feður einir í 15% tilvika. Aldurshlutföll voru svipuð og í könnun ári fyrr, þ.e. 54% voru 36-45 ára, 38% 46-55 ára og 8% 35 eða yngri.

Árgangur 2 (1998) – kyn og aldur svarenda

Vor 2013: Samtals bárust 24 svör frá foreldrum 38 unglinga. Svarhlutfall var því um 63%. Mæður svöruðu könnuninni einar í meirihluta tilvika (67%), feður einir í 25% tilvika en í 8% tilvika var um annan aðstandanda eða tengdan aðila að ræða. Helmingur svarenda (50%) var 36-45 ára, 33% 46-55 ára og 17% 35 ára eða yngri.

1.2 Er barnið þitt sem tekur þátt í spjaldtölvuverkefningu... (Stúlka; drengur)?

Árgangur 1 (1997)

Vor 2012: Svarað var fyrir alla níu drengina sem þátt tóku í verkefningu (100% svarhlutfall) en fyrir 12 stúlkur af 20 (svarhlutfall: 60%)².

Vor 2013: Breytingar urðu á hópnum. Ný stúlka kom í árganginn haustið 2012 en einn drengur hætti vorið 2013. Því var heildarfjöldi þátttakenda sá sami. Foreldrar fimm drengja af 8 svörðuðu (62%) en svarað var fyrir 8 stúlkur af 21 (38%).

Árgangur 2 (1998)

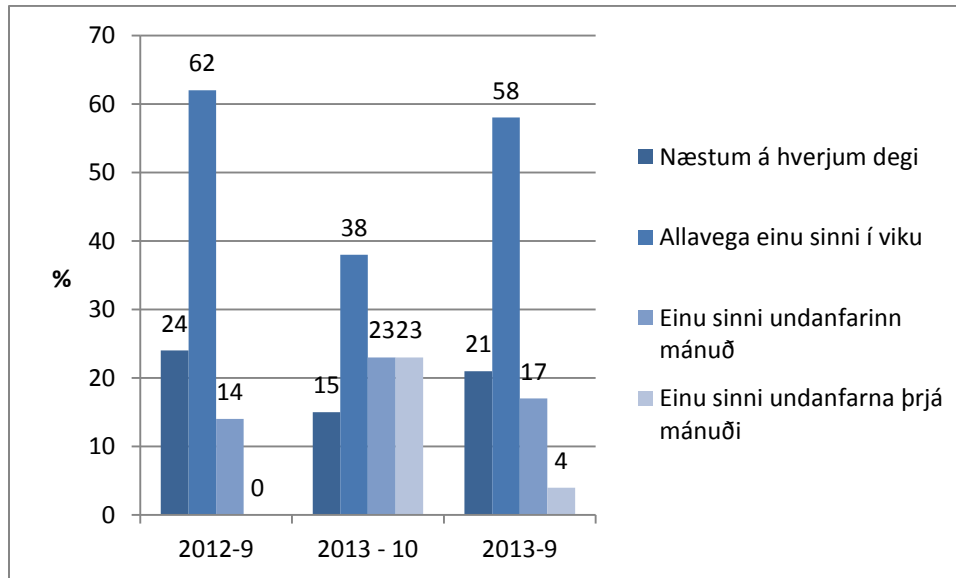
Vor 2013: Foreldrar eða aðrir aðstandendur 24 barna svörðu. Samkvæmt upplýsingum frá skólunum voru 18 drengir og 20 stúlkur í hópnum. Í könnuninni var hins vegar merkt eins og um væri að ræða foreldra eða aðstandendur 19 drengja en eingöngu 5 stúlkna. Væntanlega var rangt merkt við í a.m.k. einu tilviki. En ætla má að foreldrar allra drengjanna, eða því sem næst, hafi svarað eins og gerðist árinu á undan. En eingöngu foreldrar fimm (til sex? stúlkna) eða 25% (-30%) stúlkanna.

1.3 Hefur þú rætt við barnið þitt um notkun spjaldtölvunnar síðan þátttaka þess í spjaldtölvuverkefningu hófst?

(Næstum á hverjum degi ; Allavega einu sinni í viku; Einu sinni undanfarinn mánuð ; Einu sinni undanfarna þrjá mánuði; Einu sinni undanfarna sex mánuði; Einu sinni síðan verkefnið hófst; Aldrei; Ég veit ekki).

Eins og sjá má á mynd 2 þá kom spjaldtölvun nokkuð oft til umræðu innan fjölskyldunnar sérstaklega í 9. bekkjar hópnum báðum á fyrstu önn notkunar en þá sagðist mikill meirihluti svarenda 2012 og 2013 ræða oft við sitt barn um þetta málefni, næstum á hverjum degi (24% og 21%) eða alla vega einu sinni í viku (62% og 58%). En samsvarandi tölur fyrir foreldra 10. bekkja 2013 voru 15% og 38%. Hugsanlega er þarna um nýjabrumsáhrif að ræða og ekki jafnmikill áhugi eða þörf á að ræða þau mál á seinna árinu.

² Þegar litið var á svarhlutfall í sambærilegri könnun sem gerð var á sama tíma meðal nemendanna sjálfra var svarhlutfall meðal stúlkanna á hinn bóginn mun hærra en meðal drengjanna.



Mynd 2. Umræða um notkun spjaldtölvu frá því þátttaka í verkefni hófst.

1.4 Hefur barnið komið heim með spjaldtölvuna sem skólinn útvegaði vegna verkefnisins?

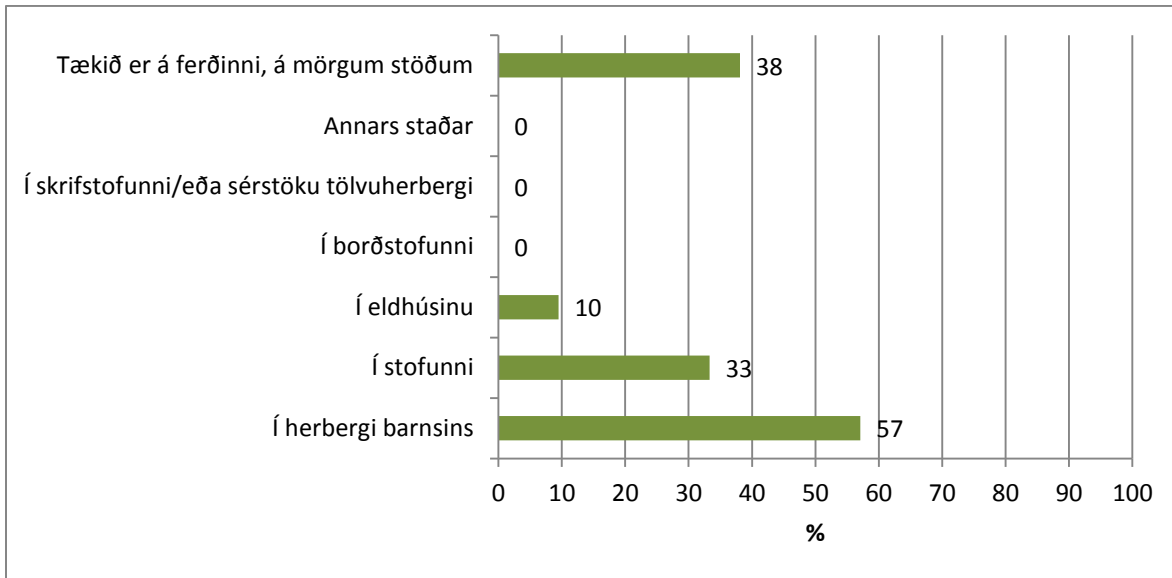
(Næstum á hverjum degi; Allavega einu sinni í viku; Einu sinni undanfarinn mánuð; Einu sinni undanfarna þrjá mánuði; Einu sinni undanfarna sex mánuði; Einu sinni síðan verkefnið hófst; Aldrei; Ég veit ekki)

Allir eða nær allir foreldrar í öllum tilvikum sögðu að börnin kæmu með tölvurnar næstum á hverjum degi.

1.5 Ef barnið tekur spjaldtölvuna með sér heim úr skólanum – hvar er hún aðallega notuð?

(Í herbergi barnsins; Í stofunni; Í eldhúsinu, í borðstofunni, í skrifstofunni/eða sérstöku tölvuherbergi; annars staðar; tækið er á ferðinni, á mörgum stöðum).

Þessi spurning var eingöngu lögð fyrir fyrri árganginn eftir vorönnina 2012. Eins og sjá má á myndinni var algengast að notkun færi fram í herbergi barnsins (57%), væri nýtt í stofunni (33%) eða í eldhúsinu (10%). Rúmur þriðjungur (38%) merkti einnig við að tækið væri á ferðinni hjá mörgum og nýtt á mörgum stöðum sem kemur ekki á óvart, enda um fartækni (mobile technology) að ræða. Sjá mynd 3

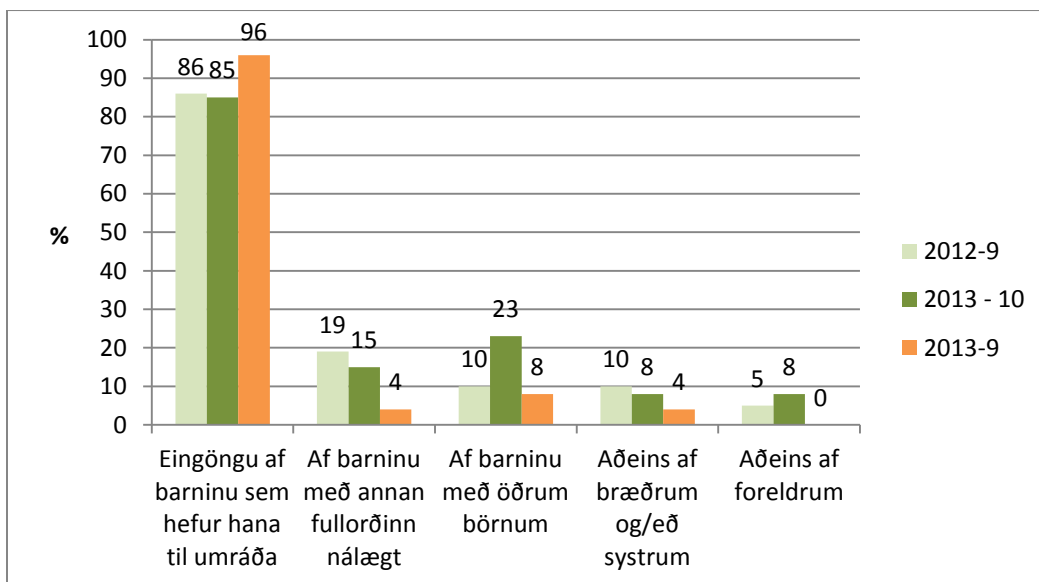


Mynd 3. Hvar er spjaldtölvun notuð á heimilinu.

1.6 Ef barnið tekur spjaldtölvuna með sér heim úr skólanum – er hún aðallega notuð:

(Eingöngu af barninu sem hefur hana til umráða; Af barninu, en með foreldri eða annan fullorðinn nálægt; Af barninu með öðrum börnum; Aðeins af bræðrum og/eða systur; Aðeins af foreldrum).

Hægt var að merkja við fleiri en einn möguleika (sjá mynd 4). Í langflestum tilvikum var merkt við að það væru börnin sjálf sem eingöngu notuðu tölvuna (86%) í fyrri árgangnum 2012 og 85% 2013 og í síðari árgangnum 2013 hjá 96%. Í sumum tilvikum var tölvun nýtt með foreldrum eða með fullorðna nálægt (19%, 15%, 4%), með öðrum börnum (10%, 23%, 8%), aðeins af bræðrum/systur (10%, 8%, 4%) eða af foreldrum eingöngu (5%, 8%, 0%).

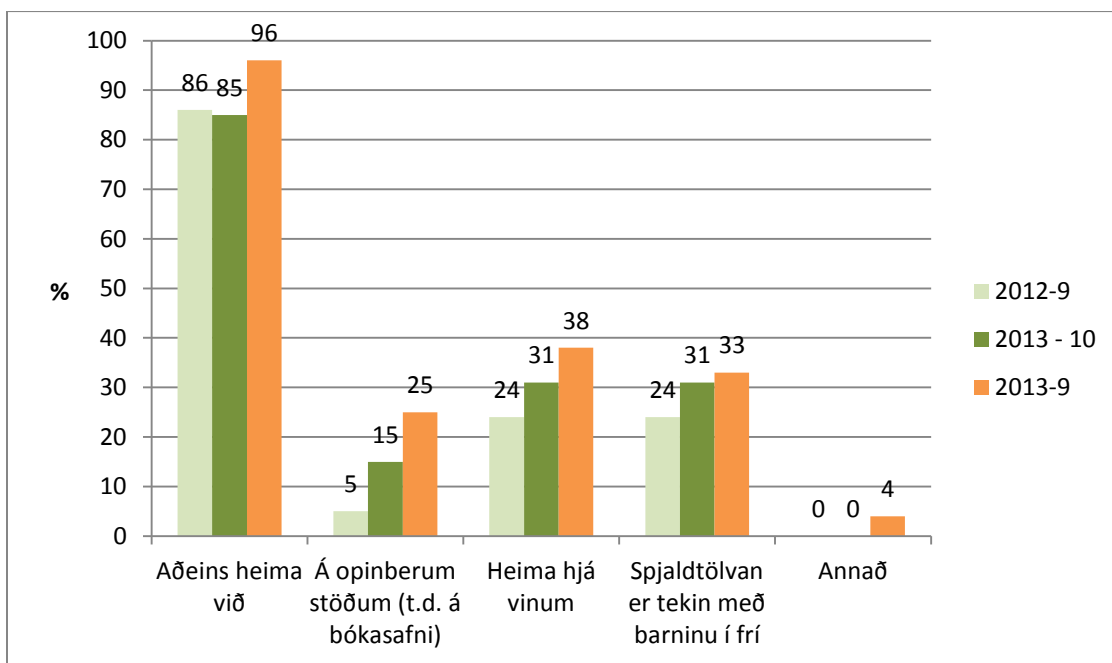


Mynd 4. Hverjir nota spjaldtölvuna á heimilinu.

1.7 Ef barnið tekur spjaldtölvuna með sér heim úr skólanum, er hún aðallega notuð:

(Aðeins heima við; Á opinberum stöðum (t.d. á bókasafni) ; Heima hjá vinum; Spjaldtölvun er tekin með barninu í frí; Annað)

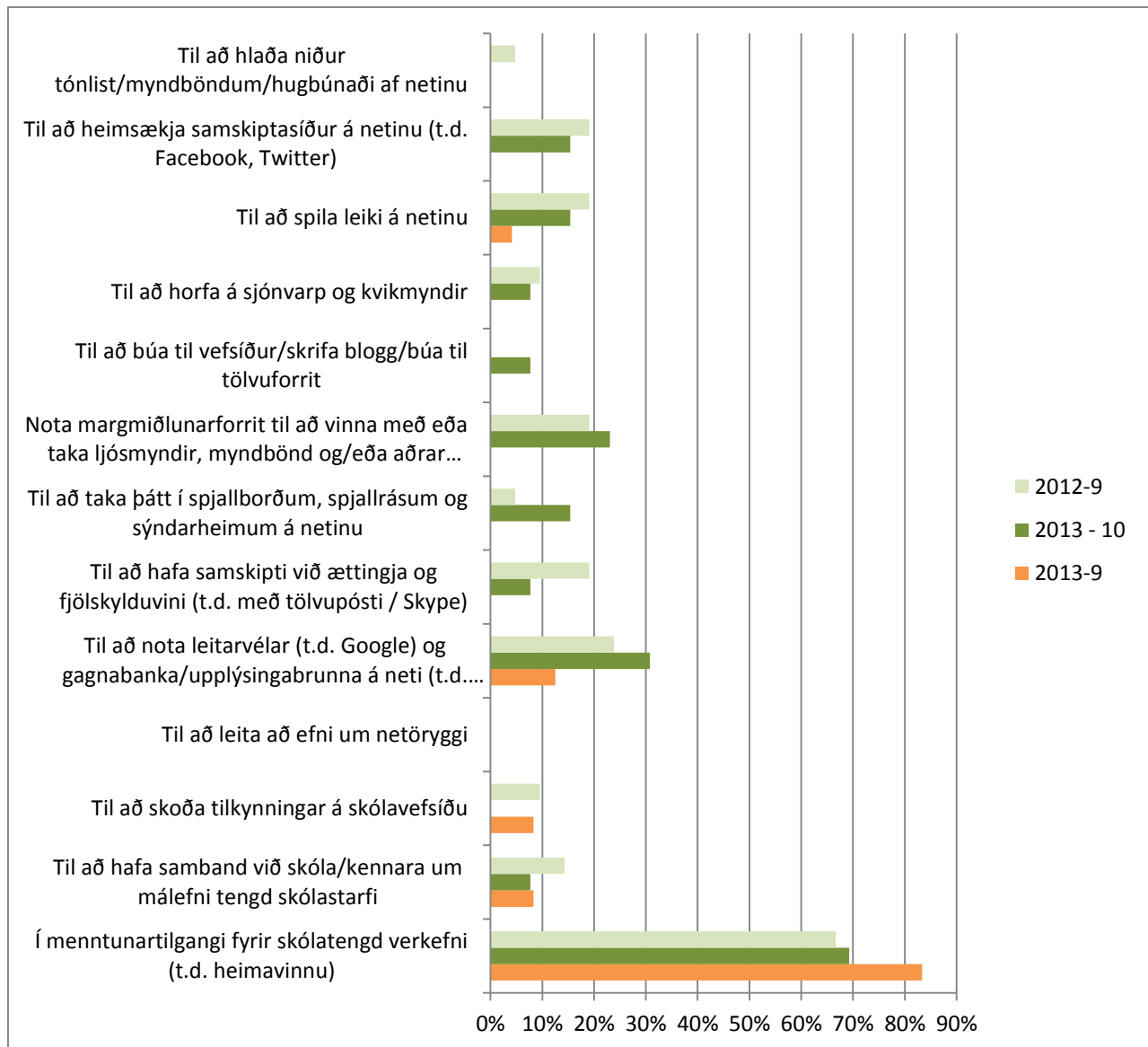
Hægt var að merkja við fleiri en einn möguleika. Yfirleitt var tölvun notuð heima við nær eingöngu (85-86% hjá árgangi 1 bæði árin en 96% hjá árgangi 2). Töluvert var um að foreldrar segðu börnin nota hana heima hjá vinum (24 og 31% hjá árgangi 1 fyrra og seinna árið og 38% hjá árgangi 2) eða tekin með í frí (24-33%) eða jafnvel á opinberum stöðum (5 og 15% hjá árgangi 1 en 25% hjá árgangi 2). Lítið sem ekkert var merkt við möguleikann annað. Hugsanlega má sjá þarna þróun í að verkfærið sé í auknum mæli tekið með út fyrir heimilið utan skólatíma. Sjá nánar á mynd 5.



Mynd 5. Notkun spjaldtölvu utan skóla.

1.8 Fyrir hvaða aðgerðir hefur þú notað spjaldtölvuna með barninu þínu?

Hægt var að merkja við 13 atriði á lista, einn eða fleiri (sjá mynd 6). Algengast var að foreldrar merktu við að þeir hefðu notað spjaldtölvuna með barninu í menntunarlegum tilgangi (67%, 69% og 83% eftir hópum) fyrir skólatengd verkefni, en einnig var um ýmiss konar aðra notkun að ræða (sjá mynd), t.d. að nota leitarvél (24, 31 og 13% eftir hópum). Nokkuð algengt var að foreldrar fyrri árgangsins notuðu spjaldtölvuna með barninu í ýmiss konar tilgangi öðrum bæði 2012 og 2013 en það var fátítt meðal foreldra síðari árgangsins. Þá komu samskipti alloft við sögu (heimsækja samskiptasíður, s.s. Facebook) í 19% tilvika 2012 og 15% 2013 og hafa samskipti við ættinga og fjölskyldur með Skype í 19% tilvika 2012 og 8% 2013. En ekkert foreldri seinna árgangsins merkti við þessa möguleika. Einnig var alloft nefnd spilun leikja á netinu í tilviki fyrri árgangsins (19 og 15%) eða notkun margmiðlunarforrita, t.d. að vinna með eða taka ljósmyndir eða myndbönd (19 og 25%). En í tilviki síðari árgangs var eingöngu 4% foreldra sem merkti við leiki og enginn við margmiðlunarforrit.

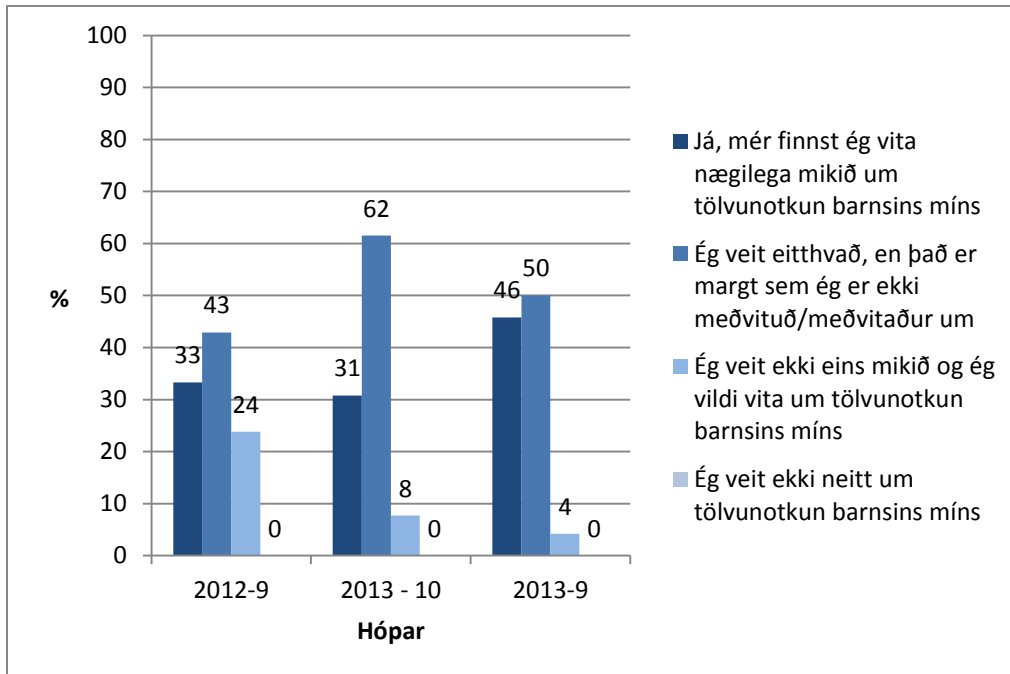


Mynd 6. Tilgangur spjalddölvunotkunar heima.

1.9 Þegar barnið þitt er að nota spjalddölvuna eða aðrar tölvur (s.s. borðtölvur, fartölvur, leikjatölvur, snjallsíma...), veistu þá til hvers hún/hann notar slík tæki?

(Já, mér finnst ég vita nægilega mikið um tölvunotkun barnsins míns; Ég veit eitthvað, en það er margt sem ég er ekki meðvituð/meðvitaður um; Ég veit ekki eins mikið og ég vildi vita um tölvunotkun barnsins míns; Ég veit ekki neitt um tölvunotkun barnsins míns)

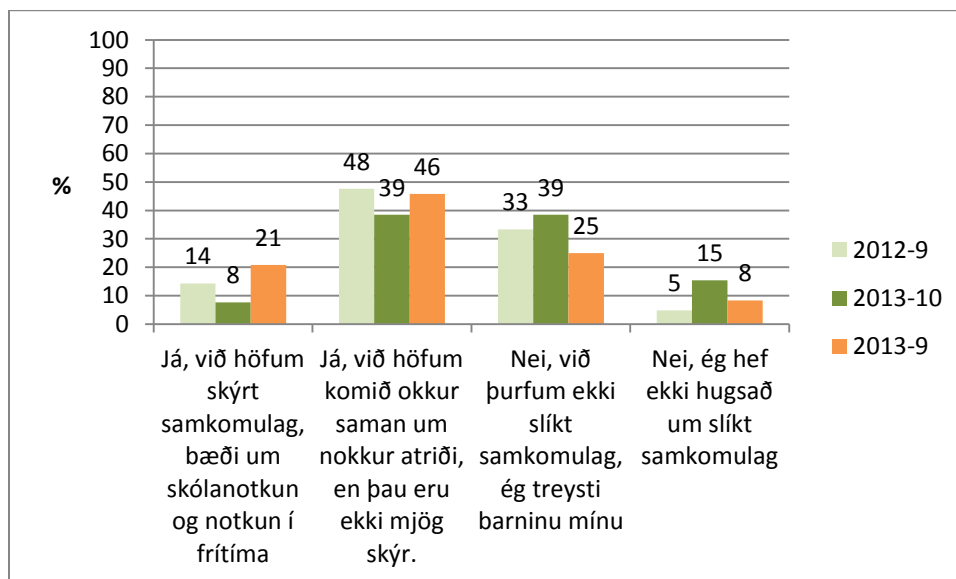
Um þriðjungur (33% og 31%) taldi sig vita nægilega mikið hjá börnum í árgangi 1 bæði árin en 46% hjá árgangi 2 það síðara. Um 43%, 62% og 50% sögðust vita eitthvað en margt sem þeir voru ekki meðvitaðir um og í tæplega fjórðungi tilvika (24%) var þekkingin ennþá takmarkaðri í hópi 1 fyrra árið en aðeins 8% og 4% foreldra svöruðu því síðara árið. Í engu tilviki sögðust foreldrar ekkert vita um tölvunotkun barnsins síns. Sjá mynd 7



Mynd 7. Vitneskja foreldra um spjaldtölvunotkun barnsins.

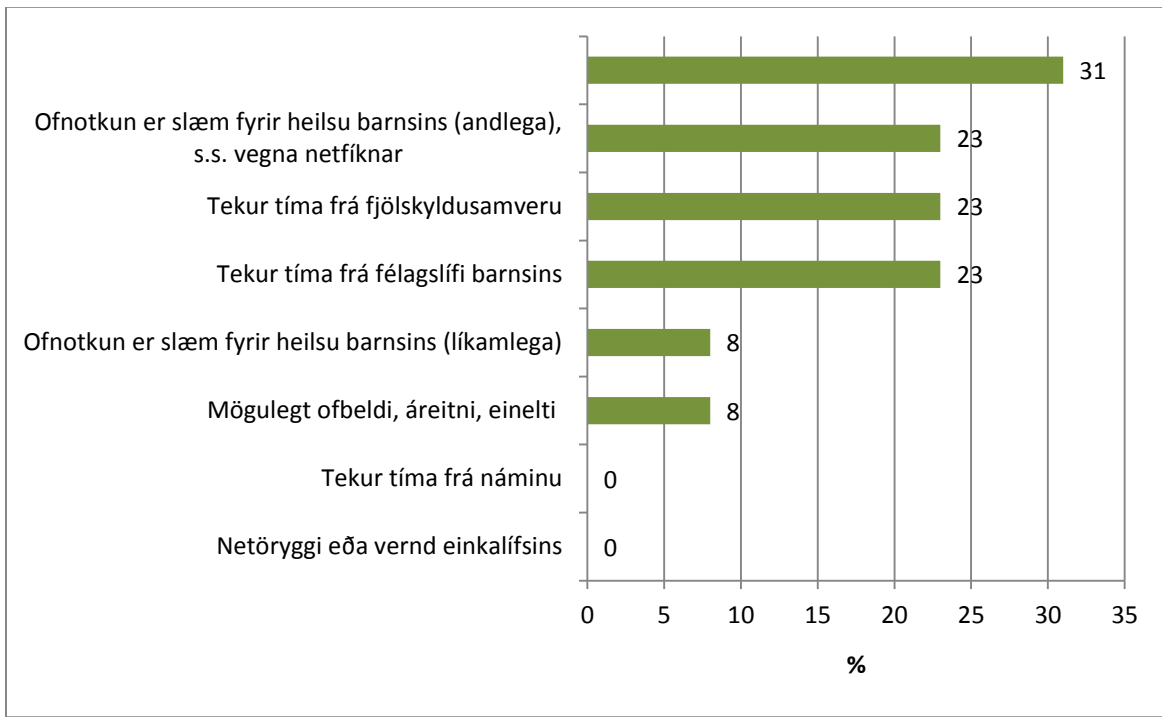
1.10 Hefur þú sett reglur um notkun spjaldtölvunnar eða annarra tölva utan skólans?

Algengast var að foreldrar hefðu komið sér saman um nokkur atriði þó þau væru ekki mjög skýr (í 48% og 39% tilvika fyrir árgang 1 og 46% tilvika fyrir árgang 2). Í um þriðjungi til fjórðungi tilvika (33, 39 og 25%) var ekki um slíkt samkomulag að ræða en foreldrar treystu sínu barni. Í 14 og 8% tilvika var skýrt samkomulag hjá árgangi 1 en í 21% tilvika í árgangi 2 en í stöku tilviki (5 og 15% árgangi 1 og 8% í árgangi 2) hafði ekki verið hugsað um slíkt. Sjá mynd 8.



Mynd 8. Reglur um spjaldtölvunotkun á heimili.

Foreldrar fyrra árgangsins síðara árið voru einnig spurðir hvort þeir hefðu sett takmarkanir á þann tíma sem þeirra barn varði í spjaldtölvuna og voru 46% sem svöruðu því játandi (6 af 13). Foreldrar barna í þeim hópi voru einnig beðin um að gefa til kynna ástæður fyrir takmörkun á tíma og kom þá í ljós að, af þessum 6 og einum til viðbótar, höfðu flestir áhyggjur af andlegri heilsu barna (31%), að notkun tæki tíma frá fjölskyldusamveru, félagslífi eða hefði slæm líkamleg áhrif (23%). Þá var í stöku tilviki nefnt mögulegt ofbeldi, áreitni, einelti eða að notkun tæki tíma frá náminu (8%). En enginn merkti við netöryggi eða vernd einkalífsins eða annað. Sjá mynd 9.

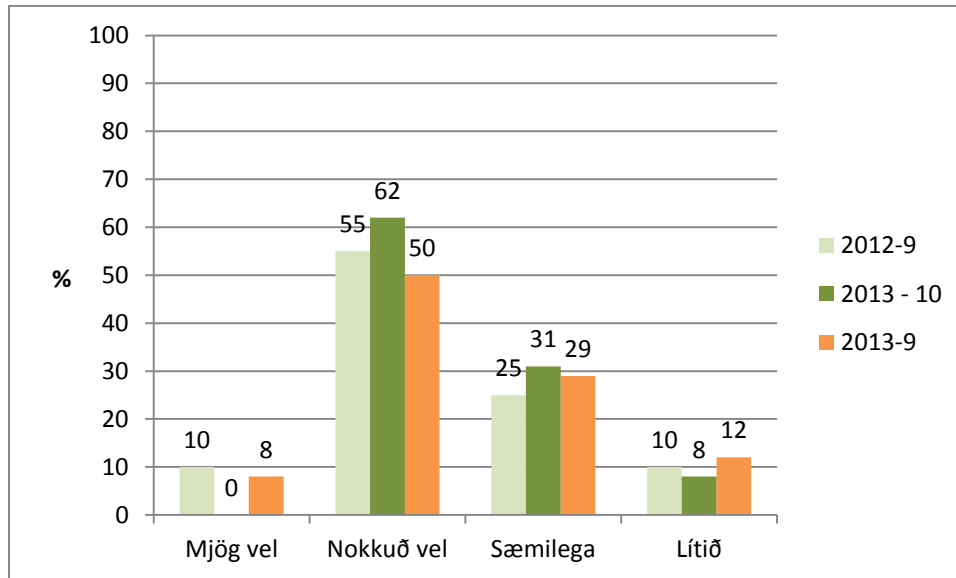


Mynd 9. Ástæður fyrir takmörkunum á notkun spjaldtölva á heimili.

1.11 Hversu vel telurðu þig hafa fylgst með spjaldtölvuverkefninu?

(Mjög vel; Nokkuð vel; Sæmilega; Lítið; Nánast ekkert)

Meirihluti foreldra um eða yfir 60% taldi sig hafa fylgst mjög eða nokkuð vel með verkefninu, þar af 7% mjög vel og 54% nokkuð vel en rúmur fjórðungur (28%) sæmilega og um 10% lítið. Lítil munur virtist á milli hópa, sjá niðurstöður sundurliðaðar á mynd 10.



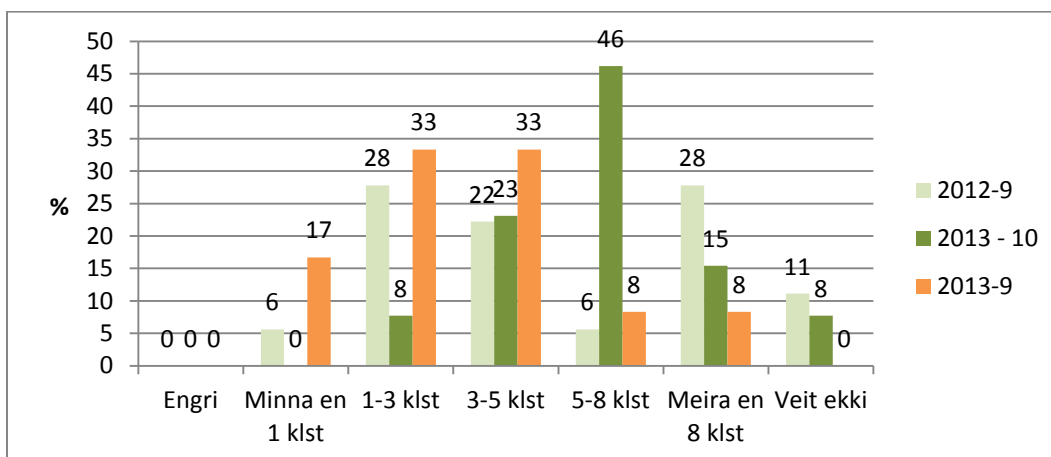
Mynd 10. Hversu vel foreldrar telja sig fylgjast með spjaldtölvuverkefninu.

2. Tími sem spjaldtölva er nýtt til mismunandi hluta:

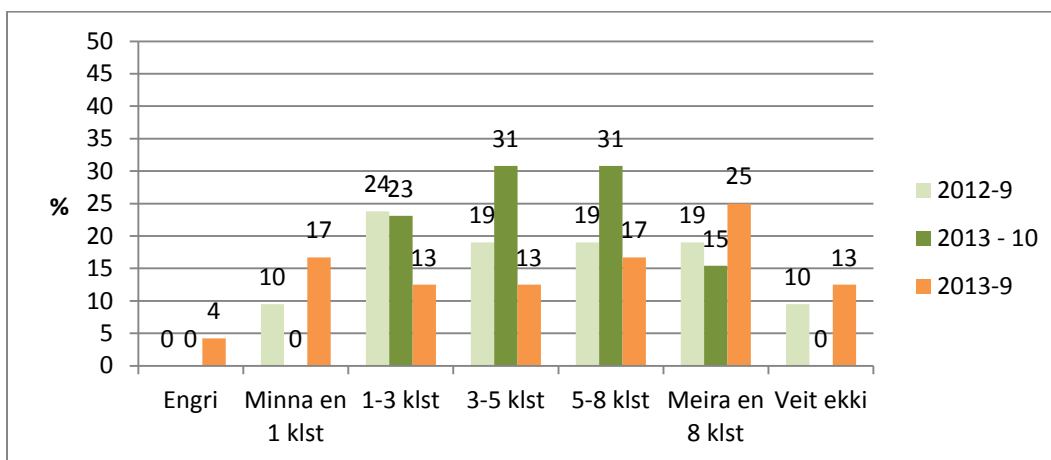
Reyndu að meta hversu mörgum klukkustundum á viku, að meðaltali, barnið þitt ver í eftirfarandi athafnir utan skóla. Notar spjaldtölvuna til...

Helstu notkunarflokkar voru menntun (t.d. heimavinna, að tengjast skólavefsíðunni); leikir/skemmtun (leikir á netinu, hlaða niður tónlist/myndböndum); og samskipti. Niðurstöður koma fram á myndum 11 til 13. Áberandi er hversu 10. bekklingarnir 2013 eru taldir nýta mikið tölvunar vegna menntunar. Um 62% foreldra taldi að þau verðu 5 tímum eða meira á viku en 33% foreldra sama árgangs ári áður og eingöngu 17% foreldra 9. bekklinganna 2013. Á hinn bóginn voru 17% foreldra síðastnefnda hópsins sem taldi að barn sitt nýtti spjaldtölvuna innan við klukkustund á viku vegna menntunar heima en enginn úr hópi foreldra 10. bekklinganna.

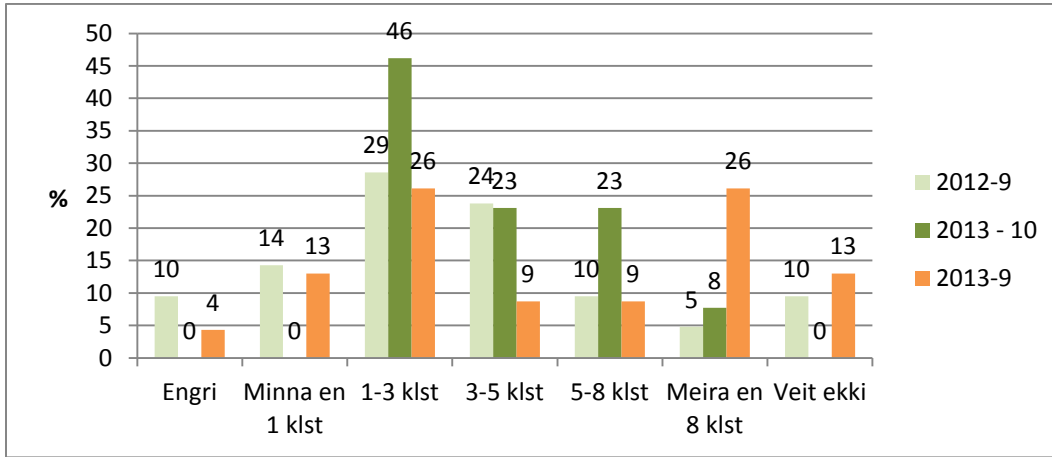
Allstór hluti foreldra í öllum könnunum (9. bekkur 2012, 10. bekkur 2013 og 9. bekkur 2013) taldi að börn þeirra notuðu spjaldtölvuna 5 tíma eða meira á viku í leiki og skemmtanir (38, 46 og 45%) eða samskipti (14, 31, 35%).



Mynd 11. Klukkustundir á viku sem foreldrar telja börn sín verja til að nota spjaldtölvu vegna menntunar.



Mynd 12. Klukkustundir á viku sem foreldrar telja börn sín verja til að nota spjaldtölvu vegna leikja eða skemmtunar.

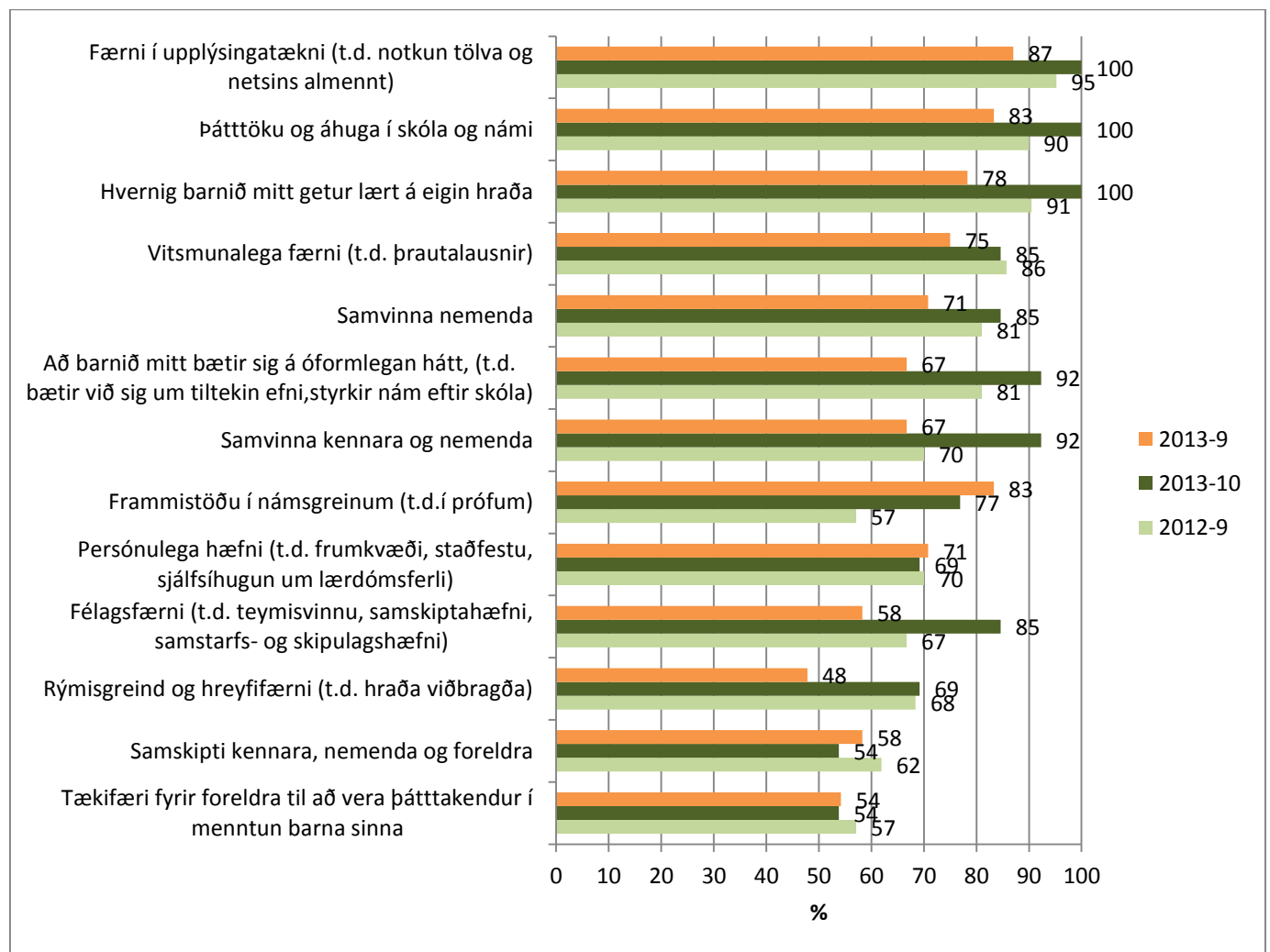


Mynd 13. Klukkustundir á viku sem foreldrar telja börn sín verja til að nota spjaldtölvu samskipta.

3. Viðbrögð barnsins, áhrif spjaldtölvunotkunar

3.1-3.13 Hvert er álit þitt á áhrifum spjaldtölvunnar á barnið, hvað snertir ýmsa þætti

Spurt var um áhrif á 13 þætti í öllum könnunum, hvort foreldrar teldu um jákvæð áhrif að ræða engin eða neikvæð áhrif. Í nær öllum tilvikum var meirihluti foreldra á því að um jákvæð áhrif væri að ræða, sjá mynd 14.



Mynd 14. Álit foreldra: Jákvæð áhrif spjaldtölvunotkunar á barnið.

Sú skoðun var afar eindregin varðandi þrjá þætti: færni í upplýsingatækni, í þátttöku og áhuga í skóla og námi og hvernig barnið gæti læra á eigin hraða. Til dæmis taldi 100% svarenda úr hópi foreldra 10. bekkjar 2013 að þar væri um jákvæð áhrif að ræða á alla þrjá þættina, yfir 90% foreldra sama árgangs árinu áður og 78 til 87% foreldra 9. bekkjanna 2013. Þá var stór hluti foreldra (sjá mynd 14) sem taldi notkun spjaldtölvana hafa jákvæð áhrif varðandi aðra sex þætti: Vitsmunalega færni (t.d. þrautalausnir)

(86, 85 og 75%), samvinnu nemenda (81, 85 og 71%), að barnið bætti sig á óformlegan hátt (81, 92, 67%), samvinnu kennara og nemenda (70, 92 og 67%), frammistöðu í námsgreinum (57, 77 og 83%) og persónulega þætti (70, 69, 71%). Helmingur eða góður meirhluti taldi svo ennfremur jákvæð áhrif á aðra þætti, félagsfærni (67, 85, 58%), rýmisgreind (68, 69, 48%), samskipti kennara, nemenda og foreldra (62, 54, 58%) og tækifæri fyrir foreldra að vera þátttakendur í menntun barna sinna (57, 54, 54%).

Að meðaltali töldu foreldrar fyrri árgangsins árið 2012 að um jákvæð áhrif væri að ræða á 9,62 (S.D. = 3,48) þætti en ári síðar var meðaltalið 10,62 (S.D. = 2,60) þættir hjá foreldrum þessa árgangs.

Sambærilegt meðaltal fyrir foreldra síðari árgangsins var 8,92 (S.D. = 4,35) þættir 2013. Tafla 1 sýnir hlutfall foreldra í hverjum árgangi sem telur að um jákvæð áhrif sé að ræða eftir fjölda þátta. Í töflunni kemur fram að sama hlutfall öll árin telur jákvæð áhrif á mikinn meirhluta þáttana (10 eða fleiri) þ.e. um 62%. Minnst virðist um efasemdir um jákvæð áhrif hjá foreldrum fyrri hópsins í lok 10. bekkjar.

Tafla 1. Fjöldi þátta þar sem talin eru jákvæð áhrif af spjaldtölvunotkun.

Fjöldi þátta þar sem talin eru jákvæð áhrif	Hópur 1: 2012 – 9 % foreldra	Hópur 1: 2013- 10 % foreldra	Hópur 2: 2013 – 9 % foreldra
10 þættir eða fleiri	61,9	61,5	62,5
6-9 þættir	19,0	38,5	20,8
2-5 þættir	19,0		4,2
0-1 þættir			12,5

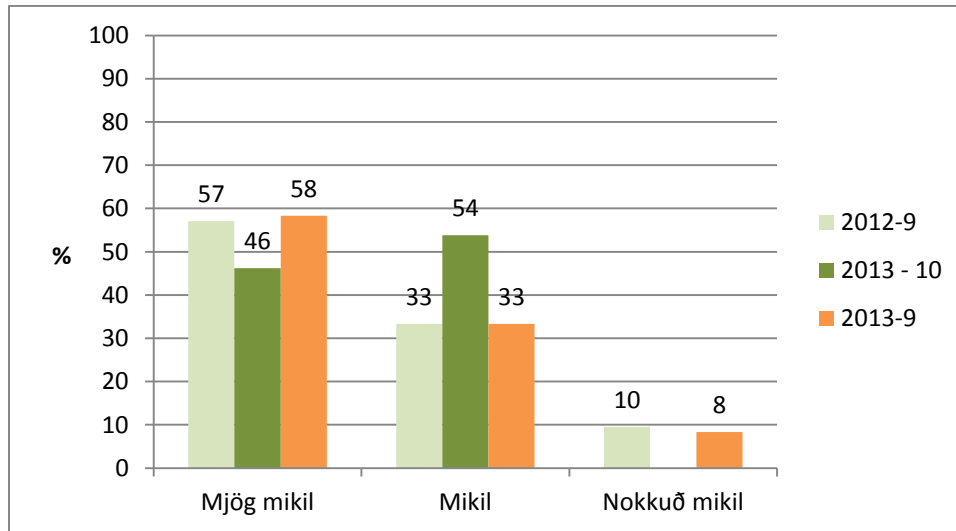
Mjög sjaldgæft var hjá fyrri árganginum bæði árin að merkt væri við neikvæð áhrif á ofantalda þætti. Þó var stöku foreldri sem taldi svo vera varðandi tækifæri fyrir foreldra til að vera þátttakendur í menntun barna sinna (3 foreldrar 2012), varðandi samvinnu kennara og nemenda (1 foreldri 2012) og frammistöðu í námsgrein (1 foreldri 2012) og vorið 2013 eitt foreldri varðandi félagsfærni, 1 varðandi rýmisgreind og 1 varðandi samskipti kennara, foreldra og nemenda. Nokkrir foreldrar síðari árgangsins sem var í 9. bekk vorið 2013 töldu hins vegar verkefnið hafa neikvæð áhrif á sitt barn. Var það einkum foreldri eins drengs (1 af 24 nemendum í þeim hóp) sem taldi vera neikvæð áhrif á 9 þætti af 13³, hvorki neikvæð né jákvæð á einn þátt og óvíst um tvo en engin jákvæð áhrif. Þá var foreldri annars drengs sem taldi neikvæð áhrif á fimm þætti af 13, hvorki jákvæð né neikvæð á þrjá þætti og óviss á tvo en eingöngu jákvæð áhrif á færni í upplýsingatækni og vitsmunalega færni. Til viðbótar voru foreldrar eins drengs til viðbótar og einnar stúlku í síðari árgangnum sem töldu engin jákvæð áhrif á neina þætti en svöruðu yfirleitt að hvorki væri um jákvæð eða neikvæð áhrif að ræða eða voru óviss.

3.14 Geturðu lýst áhuga barnsins á spjaldtölvunni?

(Mjög mikill; Mikill; Nokkuð mikill; Fremur lítill; Mjög lítill; Enginn; Get ekki svarað)

Svör voru mjög svipuð fyrir alla hópa og ekki var marktækur munur á svörum. Foreldrar mátu flestir að áhuginn væri mjög mikill (46-58%) eða mikill (33-54%) og 0-10% taldi hann nokkuð mikinn. Engir töldu hann lítinn eða engan. Mynd 15 sýnir sundurliðaðar hlutfallstölur eftir hópum.

³ Neikvæð áhrif á alla þætti nema rýmisgreind, færni í upplýsingatækni, hvernig barnið gæti lært á eigin hraða og samvinnu nemenda innbyrðis.

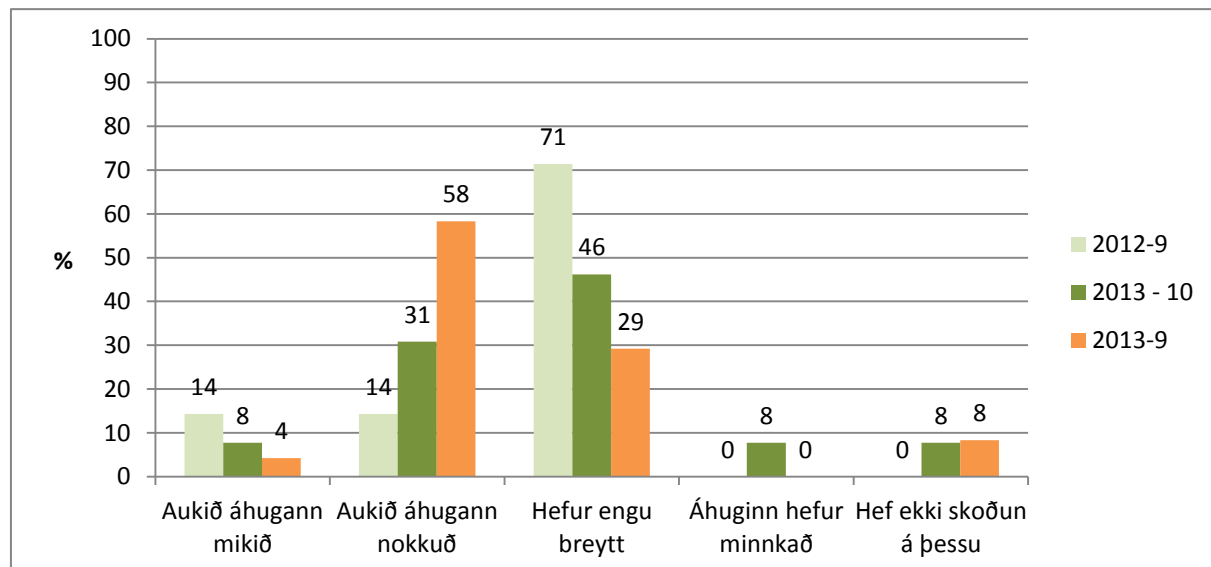


Mynd 15. Áhugi barnsins á spjaldtölvu.

3.15 Hefur spjaldtölvan haft áhrif á lestraráhuga barnsins

(Aukið áhugann mikið; Aukið áhugann nokkuð; Hefur engu breytt; Áhuginn hefur minnkað; Áhuginn hefur minnkað mikið; Hef ekki skoðun á þessu)

Þegar svör eru skoðuð (sjá mynd 16) kemur í ljós að það eru foreldrar fyrra árgangsins fyrsta árið sem einna helst töldu að spjaldtölvur hefðu ekki haft áhrif á lestraráhuga sinna barna (71%). Þeir foreldrar sem svöruðu fyrir hópinn seinna árið og foreldrar síðari árgangsins 2013 virtust fremur telja að spjaldtölvunotkun yki áhuga barna sinna á lestri mikið eða nokkuð. Um 62% þess hóp taldi það á meðan 39% fyrra hópsins (10. bekkjanna) 2013 var sama sinnis og eingöngu 28% fyrra hópsins 2012.

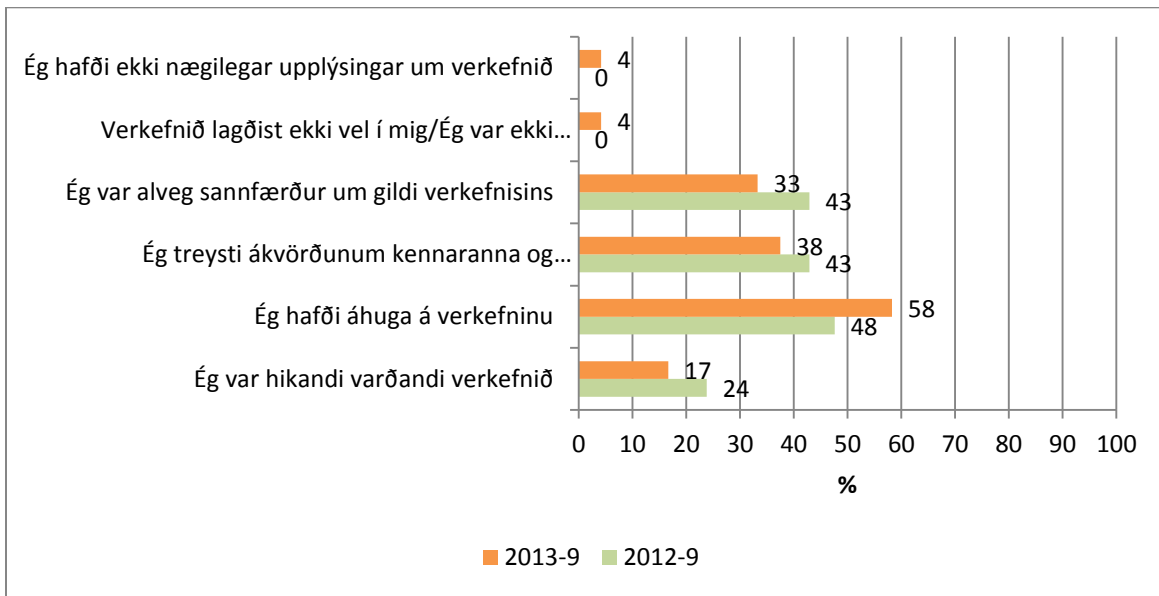


Mynd 16. Áhrif spjaldtölvu á lestraráhuga barnsins.

4. Viðbrögð þín við spjaldtölvuverkefninu

4.1 Hver voru viðbrögð þín við spjaldtölvuverkefni í Norðlingaskóla og þegar þú fyrst heyrðir af því að barnið þitt myndi fá spjaldtölvu til afnota?

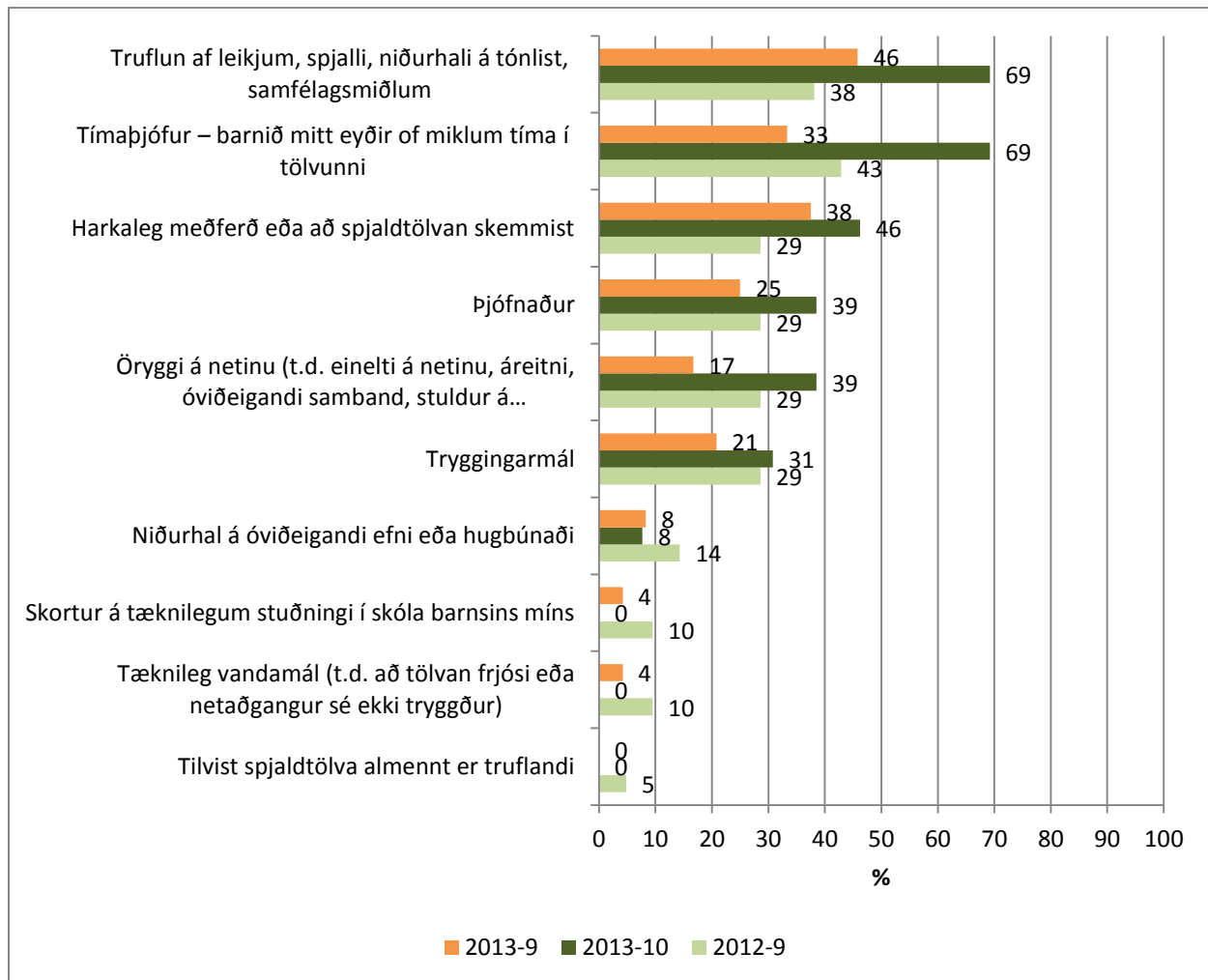
Foreldrar nemenda í 9. bekk bæði árin voru spurð þessarar spurningar. Hægt var að merkja við einn eða fleiri möguleika. Í nær engu tilviki var merkt við að foreldrar hefðu ekki nægilegar upplýsingar um verkefnið eða að það hefði ekki lagst vel í viðkomandi/hann/hún væri ekki sátt við verkefnið (aðeins eitt foreldri seinni árgangsins). Í nokkrum tilvikum voru þó foreldrar hikandi (24% fyrra árið en 17% það síðara). Um helmingur fyrra árgangsins (48%) merkti við að þeir hefðu áhuga á verkefninu en 58% þess síðari. Um 43% sagðist sannfærð/ur um gildi verkefnisins og sama hlutfall treysti ákvörðunum kennara og skólustjóra fyrra árið en hlutfallið var 33 og 38% fyrir seinni hópinn. Sjá mynd 17.



Mynd 17. Viðbrögð foreldra við spjaldtölvuverkefninu.

4.2 Hefur þú óttast eða haft áhyggjur vegna eftirfarandi atriða í spjaldtölvuverkefninu?

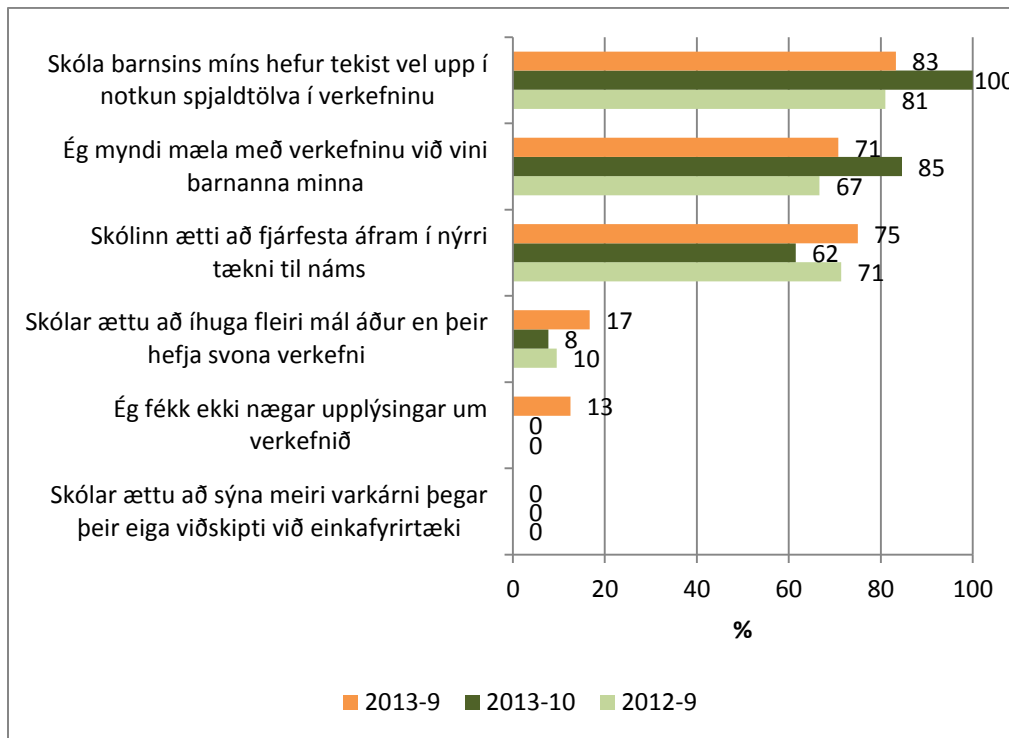
Foreldrar gátu merkt við einn eða fleiri möguleika (sjá mynd 18). Þeir höfðu aðallega áhyggjur af “tímaþjófnaði” – að barnið eyddi of miklum tíma í tölvunni eða að um væri að ræða truflun (af leikjum, spjalli, niðurhali á tónlist, samfélagsmiðlum). Þessar áhyggjur voru sérstaklega áberandi meðal foreldra fyrra árgangsins seinna árið en 69% svaraði því til í báðum spurningum á meðan 33 til 46% svarenda í hinum könnunum hafði áhyggjur af þessum þætti. Þá hafði allstór hluti foreldra í könnunum þremur (2012-9, 2013-10, 2013-9) áhyggjur af harkalegri meðferð á tækinu (38, 46 og 29%), þjófnaði (25, 39 og 29%), öryggi á netinu (17, 39, 29%) eða tryggingamálum tryggingarmálum (21, 31, 29%). Örfáir eða engir merktu við önnur atriði, niðurhali á óviðeigandi efni, skorti á tæknilegum stuðningi frá skól, tæknileg vandamál s.s. að tölvan frysi eða að tæknin hefði almennt truflandi áhrif.



Mynd 18. Hlutfall foreldra með áhyggjur af ýmsum atriðum vegna spjaldtölvunotkunar barnsins.

4.3 Gefðu til kynna að hve miklu leyti þú ert sammála eftirfarandi fullyrðingum.

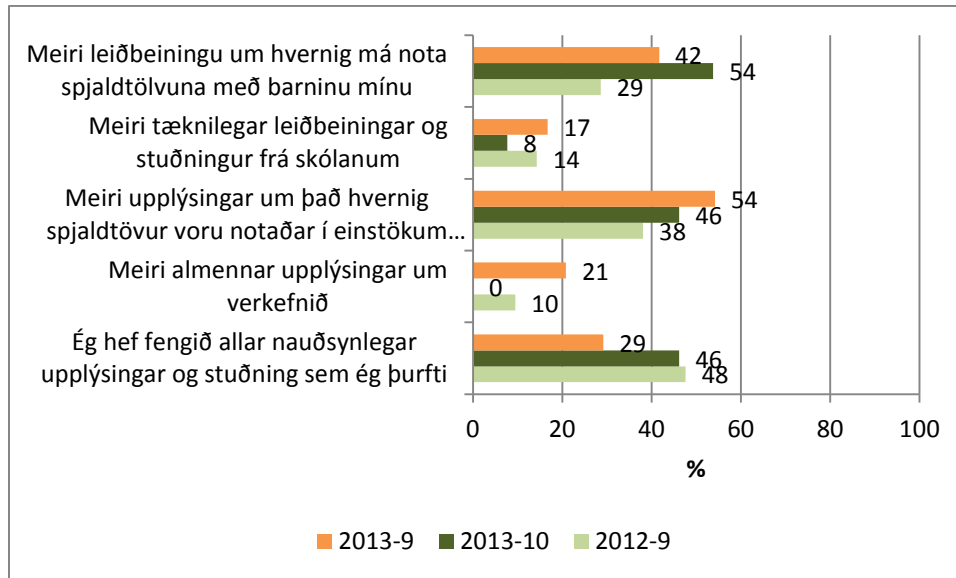
Foreldrar voru flestir jákvæðir gagnvart verkefninu. Mikill meirihluti í öllum könnunum (2012-9, 2012-10, 2013,9) taldi að skólanum hefði tekist vel upp (81, 100 og 83%), myndu mæla með verkefninu við vini barna sinna (67, 85 og 71%) og að skólinn ætti að fjárfesta í nýrri tækni (71, 62 og 75%). Fáir töldu að skólinn þyrfti að íhuga fleiri mál áður en þeir hæfu verkefni af þessum toga (10, 8 og 17%) eða merktu við að þeir hefðu ekki fengið nægar upplýsingar um verkefnið (0, 0 og 13%). Engir töldu að skólar ættu að sýna meiri varkárni þegar þeir ættu viðskipti við einkafyrirtæki. Sjá mynd 19.



Mynd 19. Hlutfall foreldra sammála nokkrum fullyrðingum um spjaldtölvuverkefnið.

4.4 Hvers konar aukalegan stuðning myndir þú vilja (hefðir þú viljað) fá?

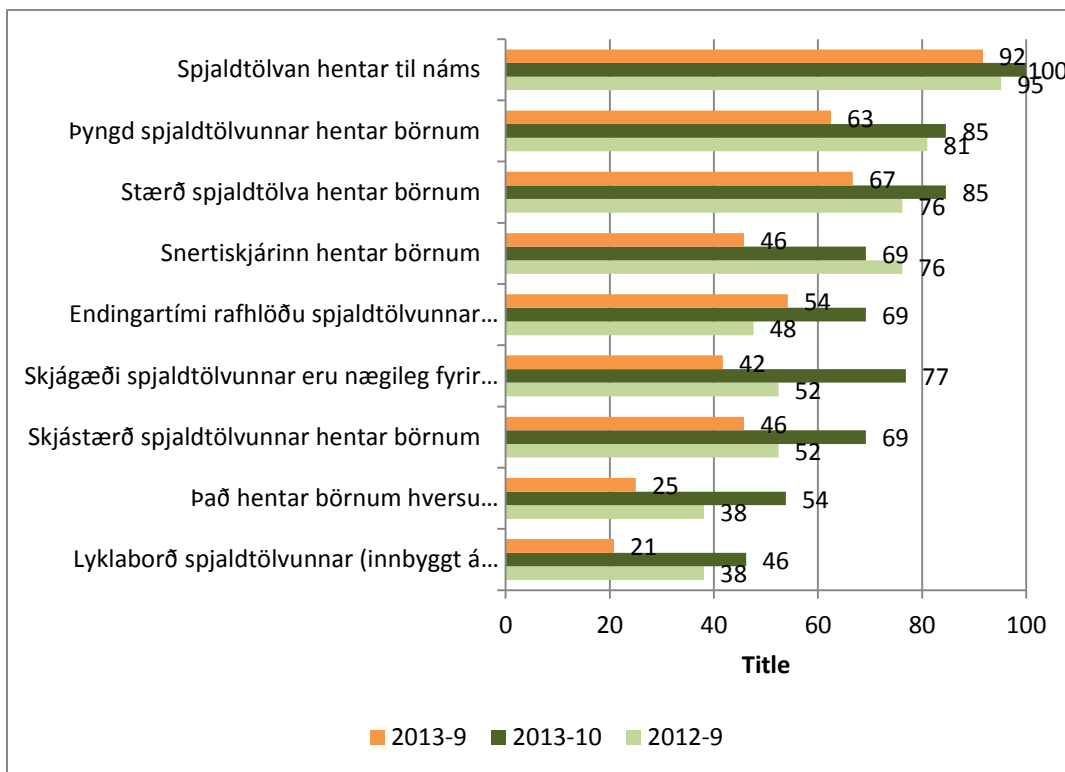
Þegar foreldrar voru spurðir áfram um aukalegan stuðning kom í ljós að í tæplega helmingi tilvika hjá fyrra árganginum bæði árin 2012 og 2013 (48 og 46%) töldu foreldrar sig hafa fengið allar nauðsynlegar upplýsingar og stuðning. Töluverður hópur merkti þó við að þeir vildu gjarnan fá meiri upplýsingar um hvernig spjaldtölvur væru notaðar í einstökum greinum (38 og 46%), fá meiri leiðbeiningu um hvernig nota mætti spjaldtölvu með sínu barni (29 og 54%), fá meiri tæknilegar leiðbeiningar og stuðning frá skóla (14 og 8%) eða meiri almennar upplýsingar (10 og 0%). Einungis 29% af þeim sem svöruðu fyrir síðari árganginn 2013 merktu við að þeir hefðu fengið allar nauðsynlegar upplýsingar og stuðning. Einkum var áhugi fyrir meiri upplýsingum um notkun spjaldtölva í einstökum greinum (54%) og hvernig nota mætti spjaldtölvu með barninu (42%) á meðan 21% vildu meiri almennar upplýsingar og 17% tæknilegar leiðbeiningar. Sjá mynd 20.



Mynd 20. Hvernig aukalegan stuðning foreldrar hefðu viljað.

4.5 Hvernig henta spjaldtölvur til daglegrar notkunar?

Mikill meirihluti foreldra í öllum könnunum (2012-9, 2013-10, 2013-9) taldi spjaldtölvuna henta til náms (95, 100, 92%), að þyngd hentaði (81, 85, 63%) og stærð (76, 85, 67%). Mestar virtust efasemdir um hvort lyklaborðið hentaði (38, 46, 21% töldu það henta) eða hvort það hentaði börnum hversu traust/sterkbyggð tölvan væri (38, 54, 25%). Foreldrar fyrri árgangsins 2013 (10. bekinga) töldu yfirleitt einnig að önnur atriði hentuðu, þ.e. snertiskjárninn (69%), endingartími rafhlöðu (69%), skjágæði (77%) og skjástærð (69%). Á meðan um eða innan við helmingur foreldra seinni hópsins töldu þau atriði henta. Samsvarandi tölur varðandi snertiskjá voru 46%, endingartíma rafhlöðu 54%, skjágæði 42% og skjástærð 46%. Sjá mynd 21.



Mynd 21. Hvernig/hversu vel spjaldtölvun hentar börnum varðandi ýmis atriði.

4.6 Hefur þú rekist á einhver vandamál með spjaldtölvurnar?

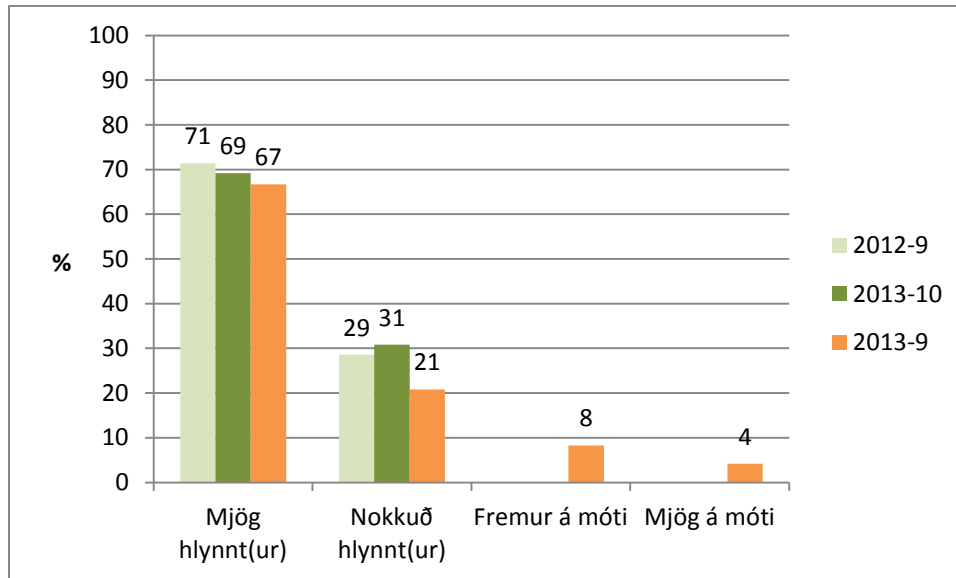
(Barnið fer illa með spjaldtölvuna; Börnin missi spjaldtölvuna; Vökvi hellist á spjaldtölvuna; Afbrýðissemi annarra nemenda sem ekki fengu spjaldtölvur; Einelti af hálfu nemenda sem ekki fengu spjaldtölvur; Ég hef ekki upplifað nein af þessum vandamálum)

Flestir foreldrar (90, 85, 83% eftir könnunum) merktu við að þeir hefðu ekki upplifað nein af þessum vandamálum en tveir (10%) merktu við að afbrýðissemi annarra nemenda sem ekki fengju spjaldtölvur í könnun fyrra hópsins 2012 og nokkrir foreldrar 2013 merktu við vandamál varðandi að börnin misstu tölvuna (15% foreldra 10. bekkinga og 17% 9. bekkinga).

4.7 Hver er skoðun þín á notkun spjaldtölva í námi?

(Mjög hlynnt(ur); Nokkuð hlynnt(ur); Fremur á móti; Mjög á móti; Hef ekki mótað mér skoðun)

Allir í báðum könnunum fyrra hópsins voru hlynntir verkefninu, 71 og 69% mjög hlynntir og 29 og 31% nokkuð hlynntir. Þessi skoðun var ekki alveg jafneindregin meðal foreldra síðari árgangsins, þó voru 88% hlynntir verkefninu eða 67% mjög hlynntir (67%) eða nokkuð hlynntir (21%) en tveir (8%) fremur á móti og eitt foreldri mjög á móti (4%). Sjá mynd 22.



Mynd 22. Skoðun foreldra á notkun spjaldtölva í námi.

4.8-4.10 Viðhorf, mat á verkefni, gagnsemi af notkun spjaldtölvu í námi í framhaldsskóla

Foreldrar fyrra árgangsins svöruðu eftirfarandi spurningum vorið 2013 eftir að þeirra börn höfðu tekið þátt í verkefninu í þrjár annir:

- Hvernig hefur þér líkað að barnið þitt notaði spjaldtölvu í náminu undanfarnar 3 annir? (Svarmöguleikar: Mjög vel; Vel; Hvorki vel né illa; Illa; Mjög illa).
- Þegar á heildina er litið hversu vel/illa finnst þér að spjaldtölvuverkefnið hafi tekist? (Svarmöguleikar: Mjög vel; Vel; Hvorki vel né illa; Illa; Mjög illa).
- Telur þú að barnið þitt hefði gagn af því að nota spjaldtölvu í námi sínu í framhaldsskóla? (Svarmöguleikar: Já; Veit ekki; Nei).

Viðhorf voru mjög jákvæð. Öllum hafði líkað það vel að barnið notaði spjaldtölvu í náminu (69% mjög vel og 31% vel).

Ennfremur fannst öllum verkefnið hafa tekist vel (mjög vel 62% og vel 38%).

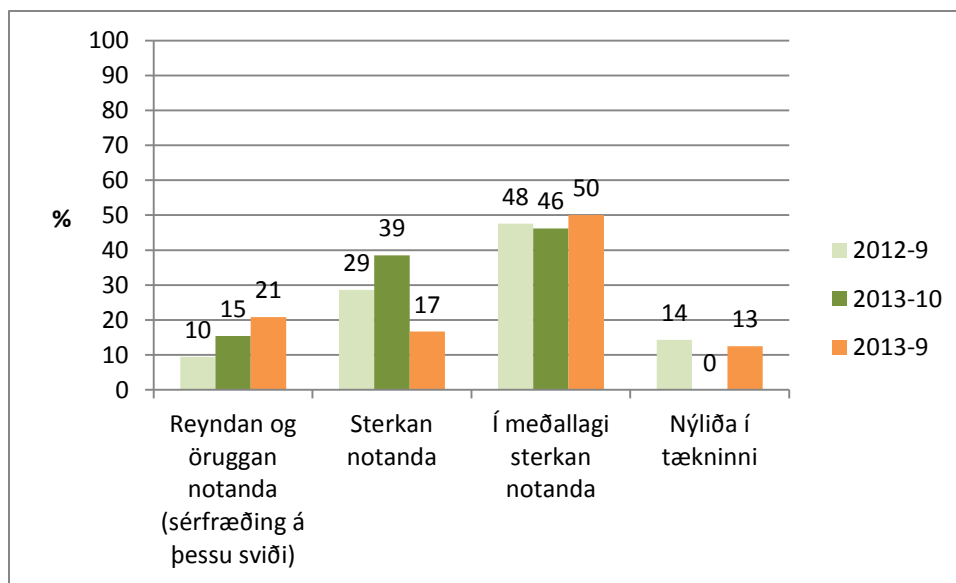
Þá var mikill meirihluti (85%) sem taldi að barnið sitt hefði gagn af því að nota spjaldtölvu í námi sínu í framhaldsskóla en 15% var óviss.

5. Um þig, heimili þitt og persónulega notkun upplýsinga- og samskiptatækni

5.1 Hvernig myndir þú lýsa eigin færni í upplýsinga- og samskiptatækni? Ég álít sjálfa/n mig vera:

(Reyndan og öruggan notanda (sérfræðing á þessu sviði); Sterkan notanda; Í meðallagi sterkan notanda; Nýliða í tækninni; Ég nota tölvutæknina ekki)

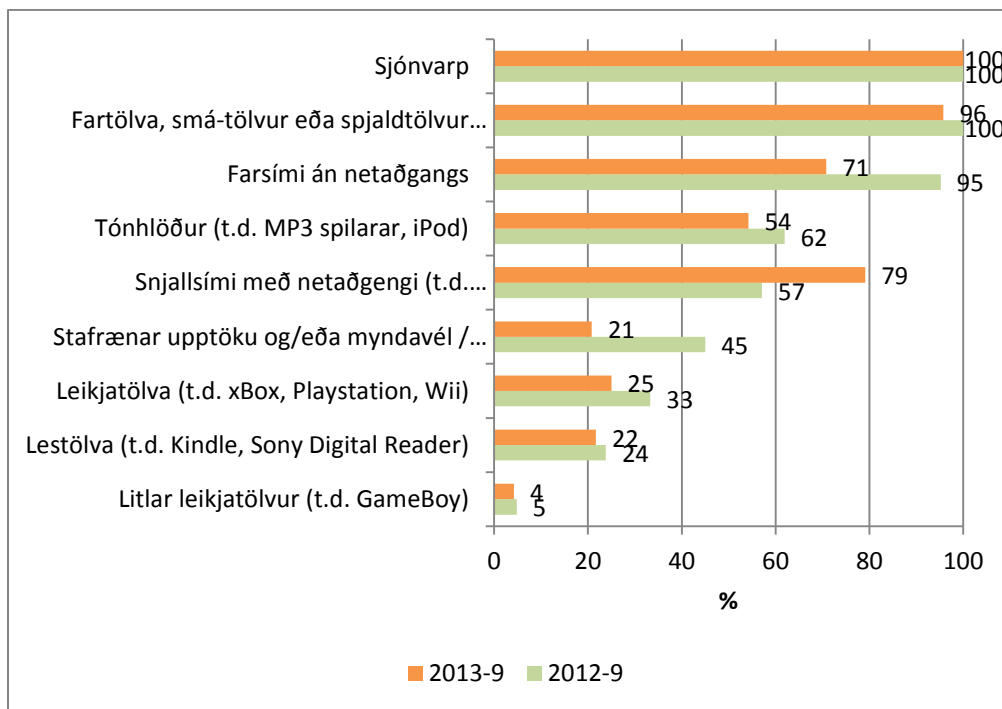
Um helmingur taldi sig í meðallagi sterkan notanda (48, 46, 50% eftir könnunum), allstór hluti sterkan (29, 39 og 17%) og nokkrir reyndan og öruggan (sérfræðing) (10, 15 og 21%). Fáir töldu sig nýliða (14, 0, 13%). Sjá mynd 23.



Mynd 23. Hversu sterka notandur upplýsinga- og samskiptatækni telja foreldrar sig vera

5.2-5.11 Hvaða upplýsinga- og samskiptatæki eru notuð á þínu heimili og hversu oft eru þau notuð? Ekki telja spjaldtölvu barnsins þíns með í svörum

Spurt var um nokkrar tegundir notkunar í könnun meðal foreldra 9. bekkinga fyrra árgangsins 2012 og þess síðari 2013. Svarmöguleikar voru: Oft á dag (tíð notkun); 2 - Svo til á hverjum degi (regluleg notkun); 3 - Allavega einu sinni í viku (stöku sinnum); 4- Einu sinni á síðustu þremur mánuðum; 5- Einu sinni á síðustu tólf mánuðum; 6 - Aldrei - Ég á ekki slík tæki. Niðurstöður má sjá á mynd 24.

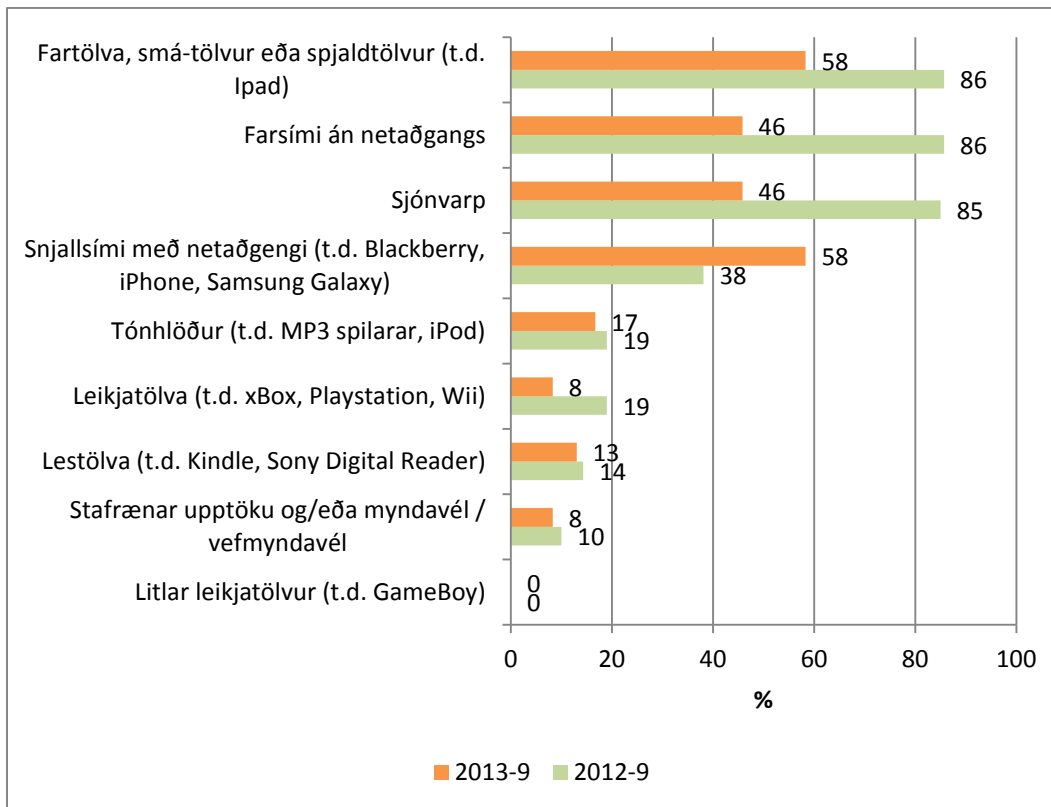


Mynd 24. Tegundir notkunar upplýsinga- og samskiptatækni á heimilum. Hlutfall sem telur um tíða eða reglulega notkun að ræða.

Á mynd 24 kemur fram hlutfall þeirra sem telja um mikla notkun að ræða⁴. Sjónvarpið er þar efst á blaði í báðum hópum (100%) og fartölva, smátölvur eða spjaldtölvur (96% 2013 og 100% 2012). Hópurinn 2012 gefur til kynna meiri notkun farsíma án netaðgangs (95% vs. 71%) heldur en hópurinn 2013 sem aftur á móti nýtir meira snjallsíma (79% vs. 57%). Vel yfir helmingur beggja hópa gefur til kynna notkun tónhlaða (54% 2013 og 62% 2012). Aukin snjallsímanotkun hefur líklega í för með sér minnkandi þörf fyrir notkun tónhlaða og stafrænna upptöku og/eða myndavéla en 45% 2012 hópsins gefur til kynna mikla notkun stafrænna upptökutækja en eingöngu 21% hópsins 2013. Um fjórðungur til þriðjungur hópanna gefur svo til kynna mikla notkun leikjatölva og 22-24% mikla notkun lestölva á meðan mjög lítill hluti hópanna gefur til kynna mikla nýtingu á litlum leikjatölvum (4-5%).

Ef eingöngu er litið á tíða notkun (oft á dag) þá kom í ljós mun færri 2013 heldur 2012 gáfu til kynna tíða notkun sjónvarps (86% 2012 miðað við 58% 2013) eða farsíma án netaðgangs (86% 2012 og 46% 2013) (marktækur munur). Snjallsímar og fartölvur eru með mestu nýtinguna hjá hópnum 2013 (58%) en innan við helmingur (46%) gefur til kynna svo mikla nýtingu varðandi sjónvarp og farsíma án netaðgangs. Hjá hópnum 2012 standa sjónvarp, fartölvur/smátölvur/spjaldtölvur og farsímar án netaðgangs nokkuð jafnfætis með 85-86% notenda sem gefa til kynna tíða notkun á meðan 38% gefur til kynna svo tíða snjallsímanotkun. Sjá mynd 25.

⁴ Svörin: Oft á dag (tíð notkun) og Svo til á hverjum degi (regluleg notkun) lögð saman.



Mynd 25. Tegundir notkunar upplýsinga- og samskiptatækni á heimilum. Hlutfall sem telur um tíða notkun að ræða.

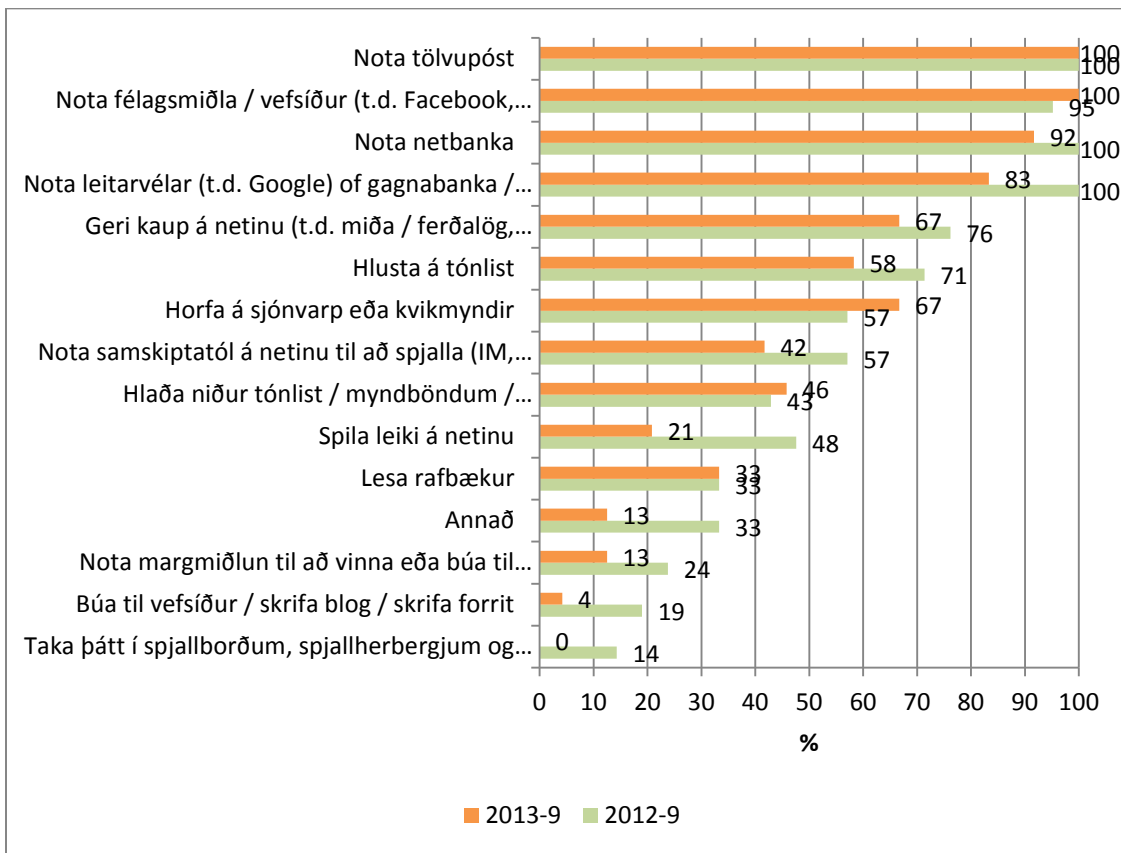
Foreldrar fyrri árgangsins voru ekki beðnir um að svara svo ítarlega 2013. Þeir voru hins vegar spurðir hvort breytingar hefðu orðið á undanfögnu ári varðandi notkun upplýsinga- og samskiptatækni. Um 23% taldi að notkun upplýsinga- og samskiptatækni á heimilinu hefði aukist mikið milli 2012 og 2013, 38% taldi hana hafa aukist nokkuð en 38% staðið í stað. Þrír svarendur útskýrðu nánar í hverju breytingin fælist og kemur ekki á óvart að hún felsti einmitt í aukinni notkun fartækni.

- Gamla borðtölvun orðin úrelt flestir komnir með fartölvu
- Fjölgun spjaldtölva og snjallsíma. Sjónvarpstækni - appleTV ásamt netflix etc etc

- Notkun borðtölva nánast hætt, aukin notkun fartölva, spjaldröðva og snjallsíma. Minni notkun leikjatölva, tónhlöðu, upptökuvéla og sjónvarps.

5.12 Í hvaða tilgangi notar þú ofangreind tæki?

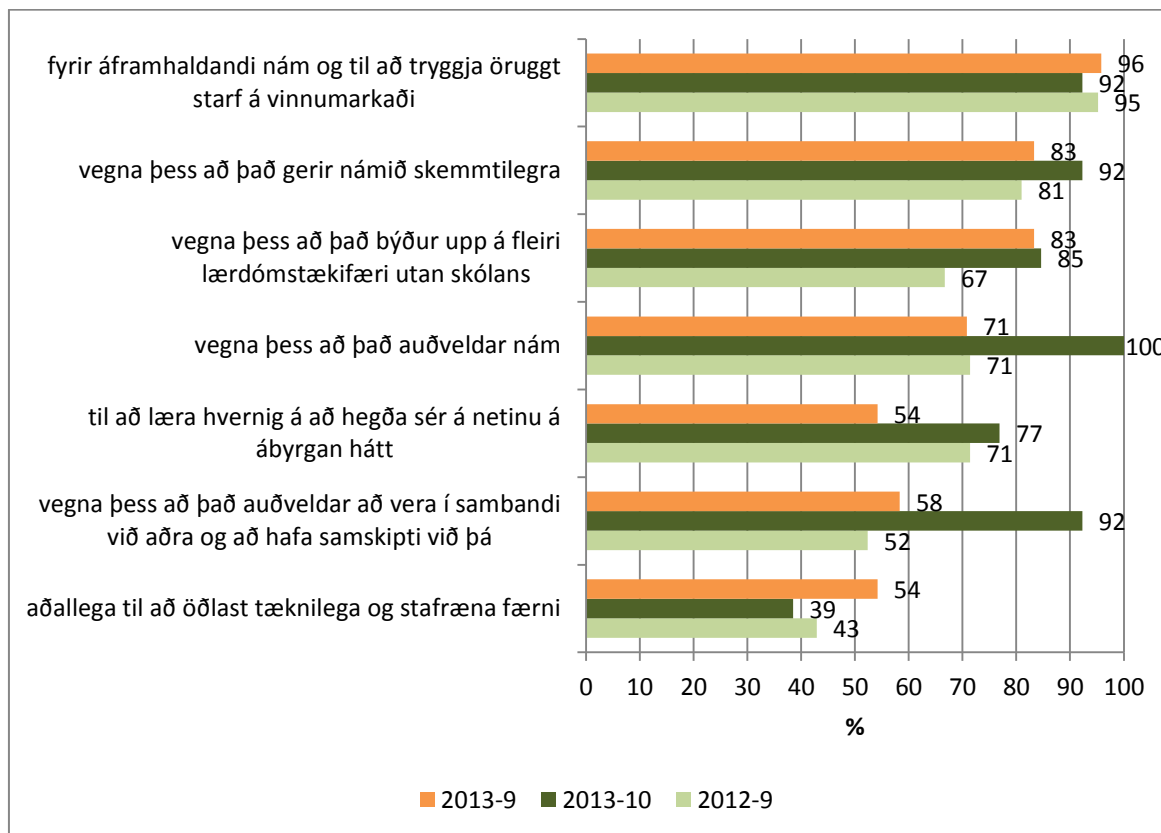
Þessi spurning var eingöngu lögð fyrir foreldra 9. bekkinga 2012 og 2013. Hægt var að merkja við 15 möguleika (sjá mynd). Svipað notkunarmynstur var hjá báðum hópum. Allir eða langflestir merktu við að þeir notuðu tölvupóst, leitarvélar, netbanka og félagsmiðla (92-100%). Töluverður meirihluti gerði kaup á netinu, hlustaði á tónlist eða horfði á sjónvarp/kvikmyndir. Þá var um helmingur sem notaði samskiptatól til að spjalla (57% 2012 og 42% 2013) og tæpur helmingur (43-46%) hlóð niður tónlist/myndböndum. Tæpur helmingur (48%) sagðist spila leiki á netinu 2012 en 21% 2013. Þriðjungur (33%) las rafbækur bæði árin og fjórðungur (24%) notaði margmiðlun 2012 til að vinna eða búa til myndefni en 13% 2013. Um 19% bjó til vefsíður/skrifaði blogg eða forrit og 14% tók þátt í spjallborðum eða sýndarheimum á netinu 2012 en einn og enginn merktu við þessa möguleika í könnuninni 2013. Sjá mynd 26.



Mynd 26. Tilgangur notkunar upplýsinga- og samskiptatækni á heimilum.

5.13 Að læra að nota tölvu, upplýsinga- og samskiptatæki og netið er mikilvægt...

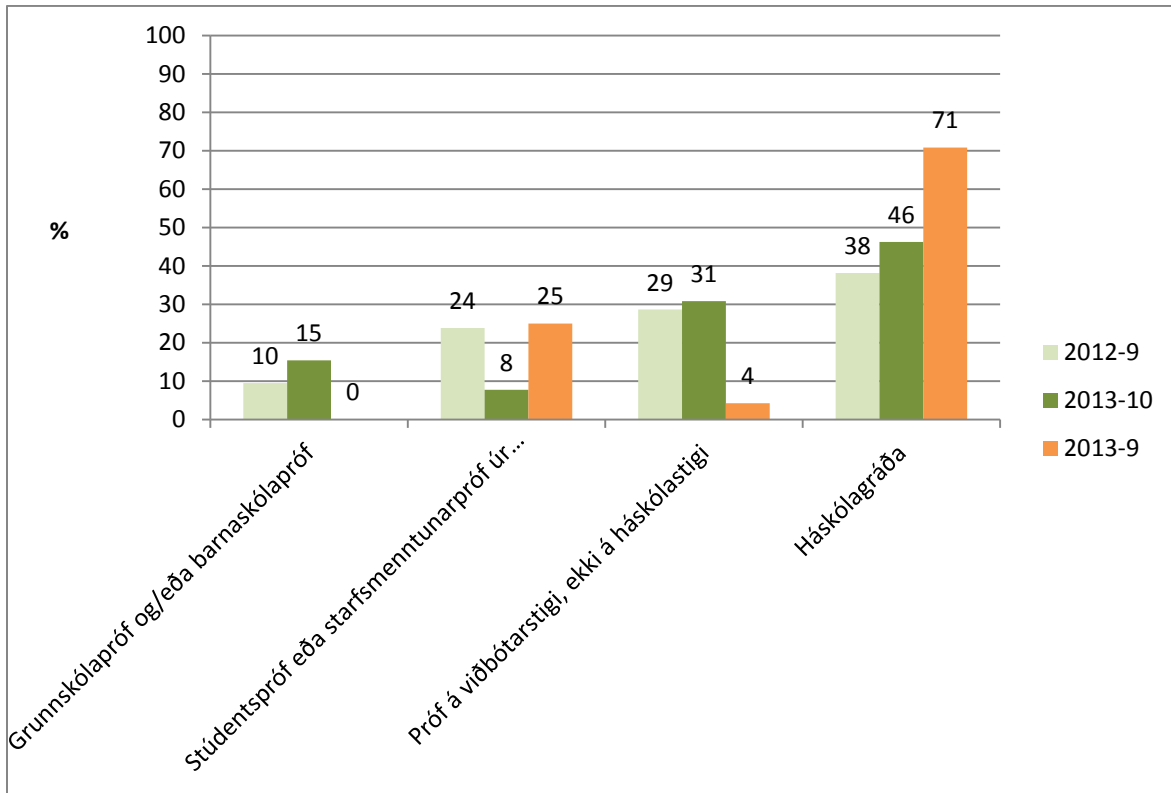
Þessi spurning var lögð fyrir í öllum þremur könnunum. Merkt var við það sem svarendur væru sammála. Langflestir töldu notkun upplýsinga- og samskiptatækni mikilvæga fyrir áframhaldandi nám og til að tryggja öruggt starf (92-96%) eða til þess að gera námið skemmtilegra (81-92%). Þá voru margir sem töldu að það býði upp á fleiri lærdómstækifæri utan skóla (67-85%) og auðveldaði nám (71-100%). Meirihluti taldi slíkt nám mikilvægt til að læra að hegða sér á netinu á ábyrgan hátt (54-77%). Rúmur helmingur foreldra í 9. bekkjar könnunum taldi það mikilvægt til að auðvelda að vera í sambandi við aðra og hafa samskipti við þá (52-58%) en 92% foreldra í 10. bekkjar könnuninni. En tiltölulega færri merktu við að það væri aðallega til að öðlast tæknilega og stafræna færni (39-54%). Sjá mynd 27.



Mynd 27. Mikilvægi þess að læra að nota tölvu, upplýsinga- og samskiptatækni og netið. Hlutfall sem er sammála mikilvægi.

5.14 Hvað er hæsta menntunarstig þeirra sem búa á þínu heimili?

Algengasta svarið var háskólagráða eða próf á viðbótarstigi, ekki á háskólastigi. Samanlagt fyrir þessa möguleika voru 67, 77 og 75% eftir könnunum. Í nokkrum tilvikum hjá fyrra árganginum var um að ræða grunnskólastig og/eða barnaskólapróf en stúdentspróf eða starfsmenntunarpróf úr framhaldsskóla var nefnt í allt að fjórðingi tilvika. Sjá mynd 28.



Mynd 28. Hæsta menntunarsstig á heimili þátttakenda.

6. Annað sem þú vilt koma á framfæri varðandi spjaldtölvuverkefnið

6.1 Þér er velkomið að bæta við athugasemdum sem þú vilt koma á framfæri um þetta verkefni:

Foreldrar árgangs 1 í 9. bekk 2012 og 10. bekk 2013

Sjö manns (þriðjungur þátttakenda) skrifuðu athugasemdir tengdar verkefninu 2012. Þar af voru tvö svör jákvæð, þrjú blendnari og tvö neikvæð. Þeir sem komu með jákvæðar athugasemdir (fimm af sjö) sögðu þetta vera gott framtak sem þeir hefðu trú á, töldu verkefnið spennandi eða jafnvel frábært í alla staði. Það hefði gengið vonum fram, allir væru sáttir við tækið og ánægju var lýst með tækifæri fyrir viðkomandi barn að læra að nota tækið í námi og leik og kynnast möguleikum þess.

Einn taldi að byrja hefði mátt fyrr með endurnýjun á búnaði sem þyrfti að leggja áherslu á að efla, allir væru sáttir við tækið, en þó iPad væri öflugur væri hann takmarkaður. Aðrar kvartanir sem komu fram hjá þremur af sjö foreldrum vörðuðu vinnuaðstöðu/umhverfi; að erfiðara hefði verið að fylgjast með námi/námsframvindu en áður; námsefni skorti og hópavinna væri of mikil, sem hefði bitnað á einkunnum, og talið var að áreiti væri mikið með auknum tölvusamskiptum, upplýsingum og tilheyrandi lesningu.

Jákvætt

- Ég er ánægð með að barnið mitt hafi fengið tækifæri til að læra að nota spjaldtölvu í námi og leik og kynnast þeim möguleikum sem hún býður upp á.
- Gott framtak hef fulla trú á þessu sem framtíðarviðbót í námi

Blendið

- frábært í alla staði, hefði mátt byrja mörgum árum fyrr, en þarf að leggja áherslu á að efla stöðugt tækjabúnaðinn, iPad er flottur en takmarkaður að mörgu leyti :-)
- Hef áhyggjur af miklu áreiti í tölvupóstum, facebooksíðu og svo frv. Miklar upplýsingar og mikil lesning og mikið áreiti. Annars er þetta spennandi verkefni.
- Það hefur vantað námsefni fyrir börnin í einhverjum greinum. Lausn kennara var að stefna börnunum í hópavinnu og hópastarf nánast eingöngu, sem hefur eitthvað bitnað á þeim og einkunnum þeirra. Það er helsta athugasemd mín varðandi þetta verkefni. Á heildina litið hefur þetta gengið vonum fram og allir glaðir og sáttir við tækið sjálft.

Neikvætt

- Mikið vantað uppá að geta fylgst með námi og námsframvindu barnsins og mér finnst ég hafa litla sem engar upplýsingar um námið.
- Mér finnst okkur skorta þá yfirsýn sem við höfðum áður á námi barnsins okkar með tilkomu spjaldtölvuverkefnisins. Þá finnst mér vinnustaða (setstaðan og handarbeiting) við notkun

spjaldtölva ekki nægilega góð. Barnið okkar liggur vanalega með tækið á gólfinu eða í rúminu og erfitt er að setja upp gott vinnuumhverfi í kringum spjaldtölvuna.

Árið 2013 voru þrjú svarendur af 13 sem skrifuðu athugasemdir. Voru tvær mjög jákvæðar þar sem nefndar voru framfarir viðkomandi nemenda og bættan námsárangur, í öðru tilviki varðandi lesblindan nemanda. En í einu svari var sérstaklega kvartað yfir skorti á yfirsýn yfir nám barnsins.

- Mjög ánægð með verkefnið. Barnið hefur tekið miklum framförum í námi og tileinkað sér vinnu með tölvuna vel. Ípadin hefur auðveldað henni að halda betur utan um námið og gert henni kleift að skipuleggja sig vel. Náði fljótt tökum á verkefninu sem var hvetjandi fyrir hana. Mæli með áframhaldandi vinnu með ípadnotkun. Er í skýjunum með þetta framtak hjá skólanum. Á yngri börn í skólanum og óska þess að þessi þróun í námi haldi áfram. Takk fyrir.
- Helsti kostur fyrir dóttir mína er að hún er lesblind og hefur notkun spjaldtölvu hækkað meðaleinkunnir hennar á bilinu 1-3. Þetta gjörbylti fyrir henni náminu. Takk fyrir okkur og gangi ykkur vel áfram. Frábært verkefni.
- Mér finnst hafa verið erfitt að ná yfirsýn yfir nám barnsins þar sem upplýsingar frá kennurum eru á svo margvíslegum netsíðum. Veit ekki hvort það hafi að gera með spjaldtölvuverkefnið. Upplýsingar mættu vera aðgengilegri en ekki svo dreifðar. Við áttum spjaldtölvu fyrir þannig að spjaldtalvan frá skólanum hefur næstum eingöngu verið notuð við skóla tengd verkefni. Mér finnst oft hafa verið óþægilegt að ""sjá"" ekki þau verkefni sem sonur minn hefur unnið. Hann vinnur í spjaldtölvunni og sendir svo verkefnið í tölvupósti og þannig finnst mér ég hafa tapað yfirsýn yfir verkefni hans.

Foreldrar árgangs 2 í 9. bekk 2013

Sjö foreldrar af 24 (29%) skrifuðu athugasemdir. Þar af var ein jákvæð, 1 hlutlaus eða blendin en í fimm tilvikum neikvæð.

Jákvæð:

- Ég er með stelpu og strák sem eru bæði í þessu verkefni og hefur jákvæð áhrif á bæði að mínu mati. En varðandi nám stráksins þá er verkefnið mjög jákvætt og skiptir meira máli vegna þess að hann er betri á tölvur en að skrifa. Hann á auðveldara með að skila á tölvutæku formi og skilur það umhverfi vel.

Hlutlaus/blendin:

- Minn strákur á sin eigin I-pad og notar hann í skólanum. Ég á líka I-pad og nota hann mikið. Þar fyrir utan eru fartölvur og borðtölvur til líka á heimilinu.

Neikvæð:

- Mér finnst að halda mætti betur utan um þetta verkefni. Einn kynningarfundur með foreldrum er ekki nándar nærri nóg.

- Það er ekki sjálfgefið að nemendur læri meira bara vegna þess að námstækið er spennandi og gefur fljóta svörun. Mér finnst að það hefði mátt taka meiri tíma í að kenna nemendum/foreldrum að nýta námskosti spjaldtölvunnar. Við bundum miklar væntingar við að sonur okkar sem á frekar erfitt með skipulag, tímastjórnun og forgangsröðun gæti nýtt iPadinn til þess að bæta þessa þætti, en sú hefur ekki orðið raunin. Okkur finnst spjaldtölvun hafa truflað einbeitingu hans frekar en að bæta hana.
- Barnið var ekki með hugann við námið þegar spjaldtölvun var til staðar. Það eru svo margir aðrir hlutir sem trufla og eru spennandi þegar hún er notuð. Það þarf að gera meira, vekja áhuga barnsins á að nota spjaldtölvuna til að auðvelda sér námið.
- Foreldra vantar yfirsjón yfir námið / engin samskipti kennara við foreldra hvernig náminu er háttað í sumum greinum eins og stærðfræði - nemendur sem alla tíð hafa reiknað heima og staðið sig vel í stærðfræði eru núna án allrar jarðtengingar í náminu. Foreldrar hafa lítil tækifæri til inngrips ef kennarar eru ekki í sambandi. Mér sýnist að kerfið geti framkallað brottfallnemendur.
- Skaffa ætti hlífðarkápu (cover) um leið og börnin fá afhent svona dýrt tæki.

Þeir sem kvörtuðu og/eða komu með ábendingar vildu betra utanumhald og kynningu og fræðslu fyrir foreldra og/eða betri yfirsýn yfir nám barna sinna t.d. í stærðfræði. Þrír til fjórir höfðu áhyggjur af einbeitingarskortum nemenda og einn af því að viðkomandi kerfi gæti framkallað brottnámsnemendur. Einn vildi að skólinn útvegaði hlífðarkápa fyrir tölvuna.