

Fylgiskjal B.

Nemendakönnun: Skýrsla um niðurstöður

Spjaldtölvuverkefni í Norðlingaskóla - mat nemenda

Niðurstöður könnunar í júní 2012

Sóleig Jakobsdóttir og Skúlína Kjartansdóttir

Könnun til nemenda í Norðlingaskóla sem eru þátttakendur í þróunarverkefni um spjaldtölvur. Könnunin er liður í mati á vegum Rannsóknarstofu í upplýsingatækni og miðlun við Háskóla Íslands og er byggð á könnun Evrópska skólanetsis um tölvunotkun í evrópskum skólum. Hér eru gefin upp svör við spurningunum. Svarhlutfall er 100%, nema annað sé tekið fram.

Spurningar og svör

1. Um þig og notkun þína á upplýsinga- og samskiptatækni.....	3
1.1 Ert þú? (Stúlka; Drengur).....	3
1.2 Hvað búa margir á þínu heimili, að sjálfri / sjálfum þér meðtöldum?	3
1.3 Hvaða upplýsinga- og samskiptatæki hefur þú aðgengi að, fyrir utan spjaldtölvuna sem þú fékkst frá skólanum? Veldu eins mörg tæki og þú vilt	3
1.4 Hvernig myndir þú lýsa eigin færni í upplýsinga- og samskiptatækni?	4
1.5 Ég er mjög "klár" að nota tölvur á marga mismunandi vegu	4
1.6 – 1.9 Hefur þú einhverntíma notað, eða myndir vilja læra um: Tölvu sem nýta stýrikerfi: Windows, Linux, Mac, Android eða annað.....	5
2. Spurningar sem tengjast spjaldtölvunni þinni.....	5
2.1 Síðan þú byrjaðir að nota spjaldtölvu, finnst þér að þú hafir orðið betri í að vinna eftirfarandi verk? Veldu eins mörg svör og þú vilt/telur eiga við.....	5
2.2 – 2.3 Hvernig notar þú spjaldtölvuna Í SKÓLANUM og UTAN SKÓLA? Merktu við þá þætti sem eiga við.....	8
2.4 Hvernig hefur þér líkað að nota spjaldtölvuna í náminu?	9
3. Aðstoð við notkun á spjaldtölvunni.....	10
3.1-3.7 Ef þú þarft hjálp með spjaldtölvuna – hversu oft biður þú um aðstoð frá eftirfarandi einstaklingum og geta þeir aðstoðað þig?	10
4. Áhugi þinn og áhyggjur varðandi spjaldtölvuna.....	11
4.1 Þegar þú heyrðir fyrst af því að þú myndir fá spjaldtölvu til notkunar, hver var þá afstaða þín til spjaldtölvuverkefnisins?	11
4.2 Áhyggjur af notkun spjaldtölvu í verkefninu. Gefðu til kynna hvort þú sért sammála fyllyrðingunum hér neðar. Merktu við það sem við á.....	12
4.3 Segðu okkur hvað þér finnst um spjaldtölvuna.....	13
4.4 Hefur þú upplifað eitthvað af eftirfarandi vandamálum við notkun spjaldtölvunnar? Veldu eins marga svarkosti og þú vilt.....	13

4.5 Ef þú svaraðir Annað í spurningunni hér fyrir ofan getur þú tilgreint það nánar hér:	14
5. Notkun spjaldtölva utan skóla	15
5.1 Hversu oft ræðir þú við foreldra þín um notkun spjaldtölvunnar síðan þú fékkst hana afhenta? 15	
5.2 Ef þú notar spjaldtölvuna utan skólatíma, hvar notar þú hana? Veldu eins marga svarkosti og þú vilt	15
5.3 Ef þú svaraðir Annað í spurningunni hér fyrir ofan getur þú tilgreint nánari upplýsingar hér:.....	16
5.4 Hefur þú tekið spjaldtölvuna með þér heim?.....	16
5.5 Ef þú tekur spjaldtölvuna með heim úr skólanum, hvernig berðu hana á milli?	16
5.6 Ef þú tekur spjaldtölvuna með þér heim, hvar notar þú hana aðallega? Veldu eins marga svarkosti og þú vilt.....	16
5.7 Ef þú tekur spjaldtölvuna með þér heim úr skóla, með hverjum notar þú hana? Veldu eins marga svarkosti eins og þú vilt	17
5.8 Til hvaða verka notar þú spjaldtölvuna oftast heima? 5.9 Til hvaða verka notar þú spjaldtölvuna sjaldnast?	17
5.10 Ef þú svaraðir Til annars í spurningum 5.8 og/eða 5.9 geturðu tilgreint nánari upplýsingar hér:	18
5.11 Notar þú spjaldtölvuna til að læra um eitthvað sem hvorki tengist skólastarfi né er hluti af heimavinnu þinni? Veldu eins marga svarkosti og þú vilt	18
5.12 Ef þú svaraðir Annað í spurningunni hér fyrir ofan getur þú tilgreint nánari upplýsingar hér:...	19
5.13 Hefur þú einhverntíma hjálpað fullorðnum í þinni fjölskyldu til að nota netið? Veldu alla þá valkosti sem þú hefur aðstoðað fullorðna við. Veldu eins marga valkosti og þú vilt	19
5.14 Í hvaða þremur námsþáttum eða námsgreinum skólans hefur þú notað spjaldtölvuna mest, utan skólans (t.d. við heimavinnu)?	20
5.15 Þegar þú notaðir spjaldtölvuna í þremur fyrrnefndum námsgreinum, utan skólans, hver af eftirfarandi tólum og forritum notaðir þú? (Veldu eins marga svarkosti og þú vilt).....	21
5.16 Þegar þú notar spjaldtölvuna í þremur áður nefndum skólanámsgreinum, á hvaða eftirfarandi hátt vinnur þú oftast? Veldu eins marga svarkosti eins og þú vilt.....	22
6. Áhrif af notkun spjaldtölva á ýmsa þætti	23
6.1-6.14 Telur þú að notkun spjaldtölva í skólatengdum verkefnum hafi áhrif á eftirfarandi þætti? Gefðu til kynna hvort þú er sammála / ósammála eftirfarandi fullyrðingum.	23
6.15 Notkun spjaldtölva hefur haft jákvæð áhrif á nám í námsgreinum/námsþáttum	24
7. Notkun spjaldtölva í skólanum	25
7.1 Í hvaða þremur námsþáttum eða námsgreinum notar þú spjaldtölvuna oftast í skólanum?	25
7.2 Þegar þú notaðir spjaldtölvuna í þremur fyrrnefndum námsgreinum, utan skólans, hver af eftirfarandi tólum og forritum notaðir þú? Veldu eins marga svarkosti og þú vilt	26
7.3 Þegar þú notar spjaldtölvuna í þremur áður nefndum skólanámsgreinum, á hvaða eftirfarandi hátt vinnur þú oftast? Veldu eins marga svarkosti eins og þú vilt	26
7.4 Hvar geymir þú spjaldtölvuna á skólatíma þegar þú ert ekki að nota hana?	27

8. Annað sem þú vilt koma á framfæri varðandi spjalddölvuverkefnið 28

8.1 Þér er velkomið að bæta við athugasemdum sem þú vilt koma á framfæri um þetta verkefni:.. 28

1. Um þig og notkun þína á upplýsinga- og samskiptatækni

1.1 Ert þú? (Stúlka; Drengur)

Samtals bárust 14 svör frá 29 nemendum. Svarhlutfall er því um 48,3%. Þar af svöruðu 11 stúlkur af 20 (svarhlutfall: 55%) en þrír af 9 drengjunum (svarhlutfall: 33%).

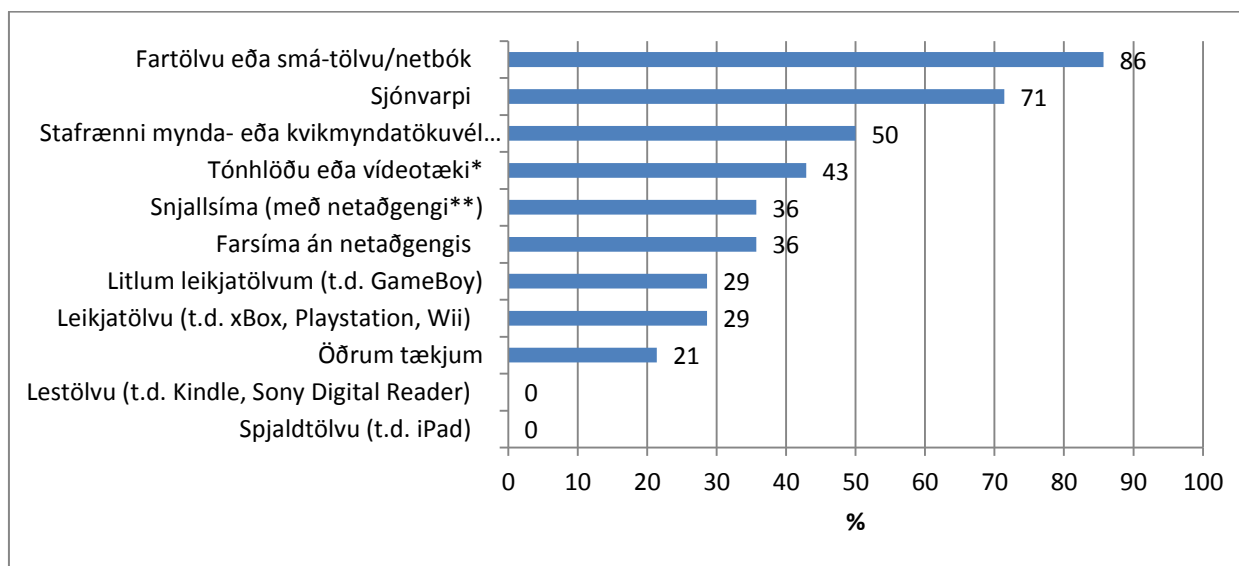
1.2 Hvað búa margir á þínu heimili, að sjálfri / sjálfum þér meðtöldum?

(1 2 3 4 5 6 7 8 9 eða fleiri)

Algengast var að fjórir væru í heimili (í 50% tilvika) eða fimm í 28,6% tilvika). En í einu tilviki voru þrír (7,1%), í einu sex og í einu sjö.

1.3 Hvaða upplýsinga- og samskiptatæki hefur þú aðgengi að, fyrir utan spjalddölvuna sem þú fékkst frá skólanum? Veldu eins mörg tæki og þú vilt

Möguleikana má sjá á mynd hér fyrir neðan. Langalgengast var að nemendur nefndu fartölvu eða smá-tölvu/netbók, 86% merktu við þann möguleika. Næstalgengast var að merkt væri við sjónvarp (71%). Tæpur þriðjungur til helmingur merkti við stafræna mynda- eða kvikmyndatökuvél (50%), tónhlöðu eða vídeotæki (43%), snjallsíma (með netaðgengi**) (36%), farsíma án netaðgengis (36%), litlum leikjatölvum (t.d. GameBoy) (29%), leikjatölvu (t.d. xBox, Playstation, Wii) (29%), Öðrum tækjum (21%). Engir merktu við lestölvu eða spjalddölvu (aðra en þá sem tilheyrði verkefninu).

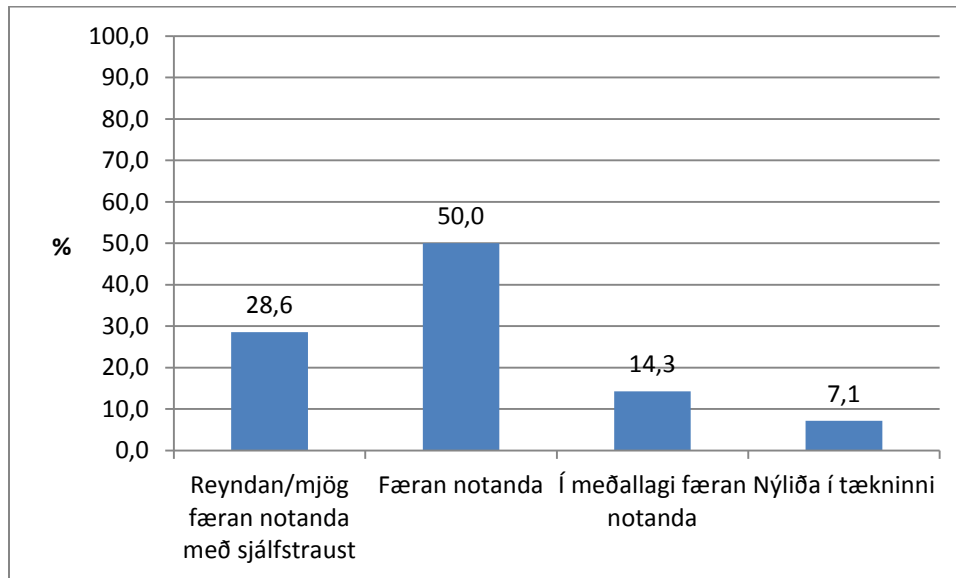


* t.d. Blackberry, iPhone, Samsung Galaxy; **t.d. MP3 player, iPod, DVD spilara

1.4 Hvernig myndir þú lýsa eigin færni í upplýsinga- og samskiptatækni?

Ég tel mig vera: (Reyndan/mjög færán notanda með sjálfstraust; Færán notanda; Í meðallagi færán notanda; Nýliða í tækninni; Ég nota tæknina ekki)

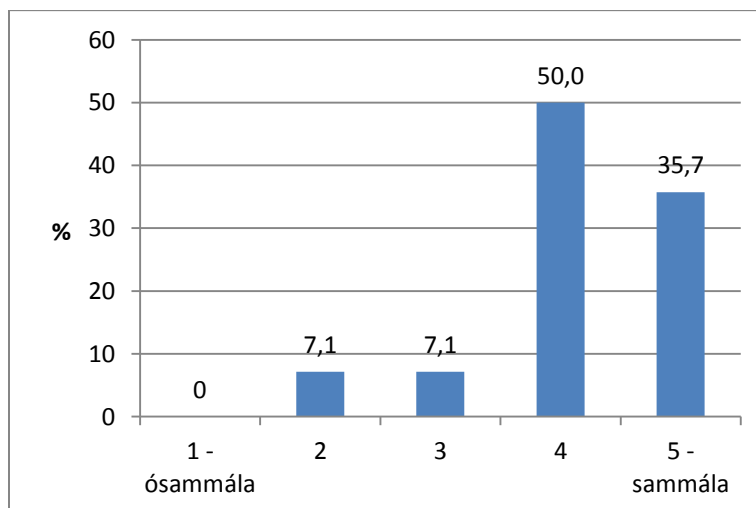
Helmingur taldi sig færán notanda og 28,6% reyndan/mjög færán á meðan 14,3% sögðust meðalfærir en einn nemandi (7,1%) taldi sig nýliða.



1.5 Ég er mjög "klár" að nota tölvur á marga mismunandi vegu

Hversu sammála/ósammála ertu þessari staðhæfingu? (1 – ósammála; 2; 3; 4; 5 – sammála)

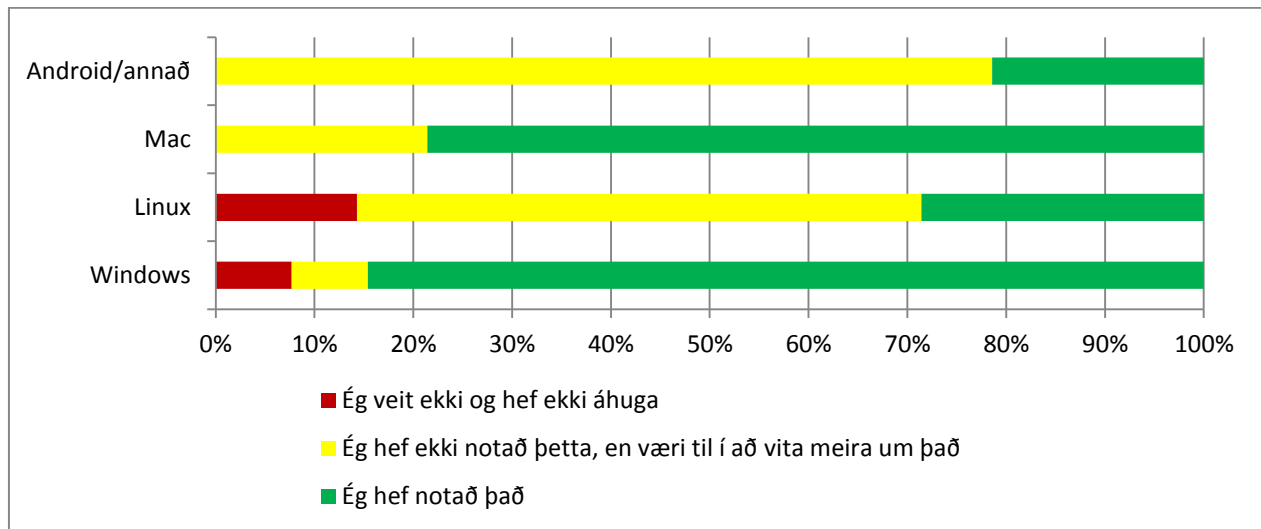
Nemendur voru langflestir sammála þessari staðhæfingu. Helmingur valdi 4 og rúmur þriðjungur til viðbótar (35,7%) valdi 5 á meðan einn nemandi (7,1%) valdi 3 og annar nemandi 2. Enginn var alveg ósammála (valdi 1-ósammála).



1.6 – 1.9 Hefur þú einhverntíma notað, eða myndir vilja læra um: Tölvu sem nýta stýrikerfi: Windows, Linux, Mac, Android eða annað

(Ég veit ekki og hef ekki áhuga; Ég hef ekki notað þetta, en væri til í að vita meira um það; Ég hef notað það)

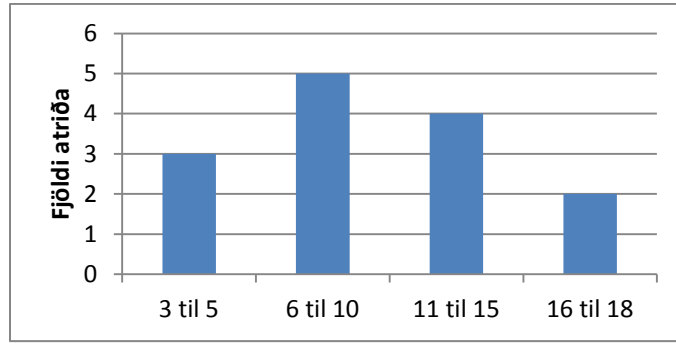
Svarhlutfall í þessum spurningum var 100% nema varðandi Windows stýrikerfið (92,9%). Langflestir sögðust hafa reynslu af að nota Windows (84,6%) og 78,6% merktu við Mac stýrikerfi á meðan 28,6% sögðust hafa reynslu af Linux og 21,4% af android/öðru. Töluverður áhugi var fyrir að vita meira um það síðastnefnda (78,6%) hjá þeim sem ekki þekktu það kerfi, en færri vildu vita um Linux (57,1%). Tveir nemendur sögust ekki vita um Linux kerfið og ekki hafa áhuga og eitt slíkt svar var gefið varðandi Windows kerfið.



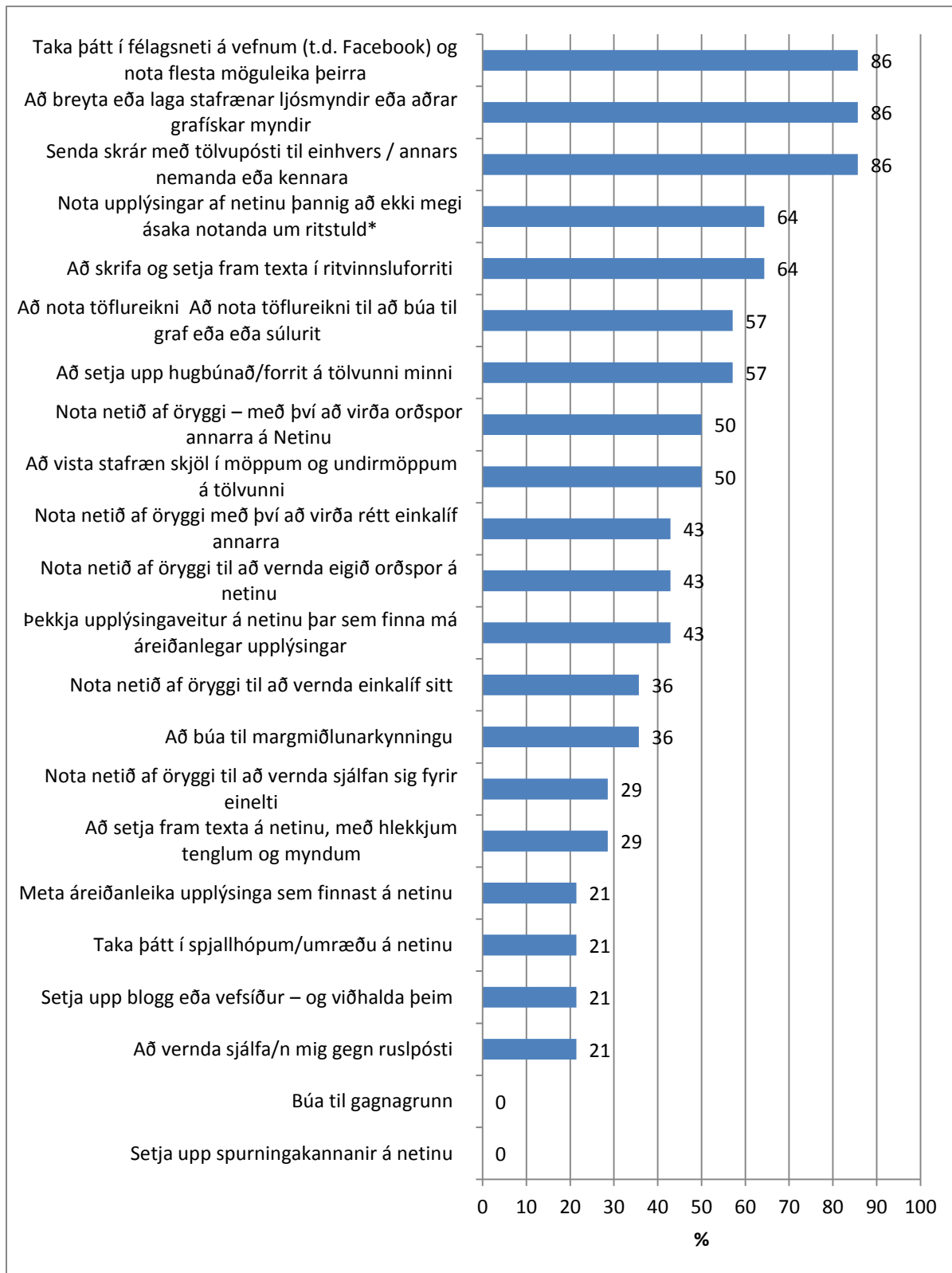
2. Spurningar sem tengjast spjaldtölvunni þinni

2.1 Síðan þú byrjaðir að nota spjaldtölvu, finnst þér að þú hafir orðið betri í að vinna eftirfarandi verk? Veldu eins mörg svör og þú vilt/telur eiga við

Gefnir voru 23 möguleikar (sjá mynd) og merktu nemendur við 3 til 18 atriði. Þrír merktu við 3-5 atriði, fimm við 6-10 atriði, fjórir við 11-15 atriði og tveir við 16-18 atriði.



Mikill meirihluti (86%) merkti við þátttöku í félagsneti, að breyta eða laga stafrænar ljósmyndir og að senda skrár með tölvupósti. Sjá nánar á mynd.

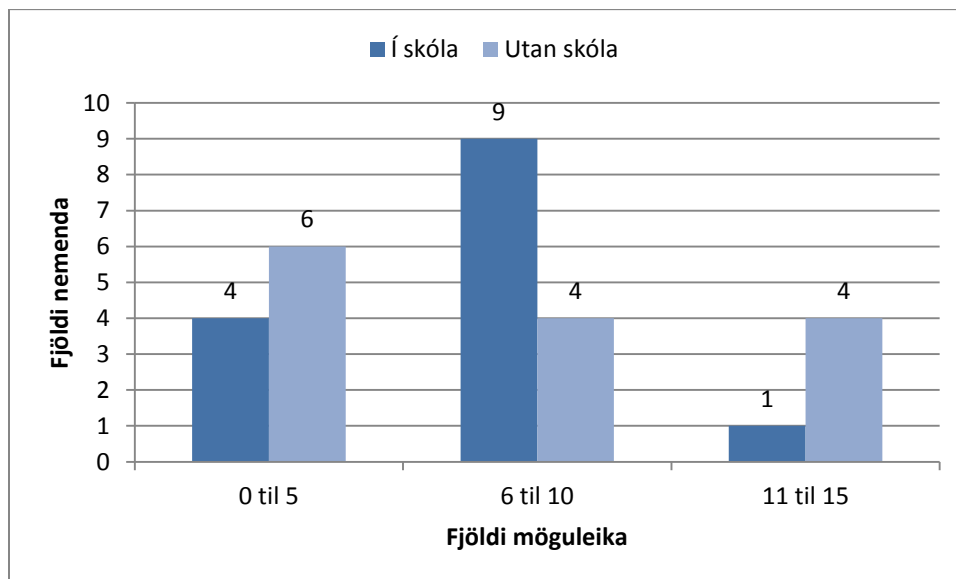


* (afrita/líma þegar verið er að gera heimaverkefni)

Eins og sjá má á myndinni voru tveir þriðju (64%) sem töldu sig hafa orðið betri í að nota upplýsingar á ábyrgan hátt¹ og að skrifa og að setja fram texta í ritvinnsluforriti. Þá var um eða yfir helmingur (50-57%) á því að þeir væru betri í að nota töflureikni/búa til graf eða súlurit, sækja hubúnað, nota netið af öryggi með því að virða orðspor annarra og að vista stafræn skjöl. Innan við helmingur merkti við 11 önnur atriði (þó 21-43%). Enginn merkti við að að búa til gagnagrunn eða setja upp spurningakannanir á netinu.

2.2 – 2.3 Hvernig notar þú spjaldtölvuna Í SKÓLANUM og UTAN SKÓLA? Merktu við þá þætti sem eiga við

Sautján notkunarmöguleikar voru á listanum. Að meðaltali var merkt við tæplega sjö möguleika bæði varðandi notkun innan og utan skóla (minnst 0 en mest 13 í báðum tilvikum). Algengast var að merkt væri við 6-10 möguleika í skólanum (9 af 14 merktu við svo marga) en nokkuð jöfn dreifing var á svörum varðandi heimanotkun, sjá mynd.



Í skólanum var algengast að nemendur merktu við að þeir væru að vinna skólaverkefni eða nota leitarvélaar, gagnasöfn eða upplýsingabrunna, 86% merktu við þessa tvo möguleika. Þá var einnig mjög algengt að nemendur væru að nota margmiðlunarforrit, skoða tilkynningar á skólavefsíðu eða hafa samband við skólann/kennara. Um 79% merktu við þessa þrjú möguleika. Ennfremur var algengt að nemendur merktu við að þeir hlustuðu á tónlist, læsu rafbækur eða notuðu félagsmiðla (s.s. Facebook eða Twitter), um 57% merktu við þá þrjú möguleika. Þessir notkunarmöguleikar voru einnig mest nýttir heima við, þó algengast væri að nemendur hlustuðu á tónlist (79%). Vel yfir helmingur (57-71%) valdi hina möguleikana, nema lestur rafbóka, en við þann möguleika merktu 36%. Samskipti við ættingja og vini voru hins vegar valin af 43% svarenda og 29% sögðust spila netleiki. Sjá nánar á mynd.

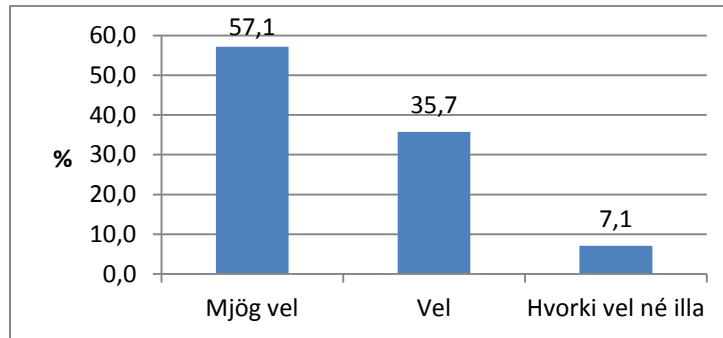
¹ Þannig að ekki megi ásaka notanda um ritstuld (afrita/líma þegar verið er að gera heimaverkefni).



2.4 Hvernig hefur þér líkað að nota spjaldtölvuna í náminu?

(Mjög vel; Vel; Hvorki vel né illa; Illa; Mjög illa)

Nemendum líkaði nær öllum mjög vel (57,1%) eða vel (35,7%) að nota spjaldtölvuna í námi. Einn nemandi (7,1%) sagði að sér líkaði það hvorki vel né illa og engum líkaði það illa.

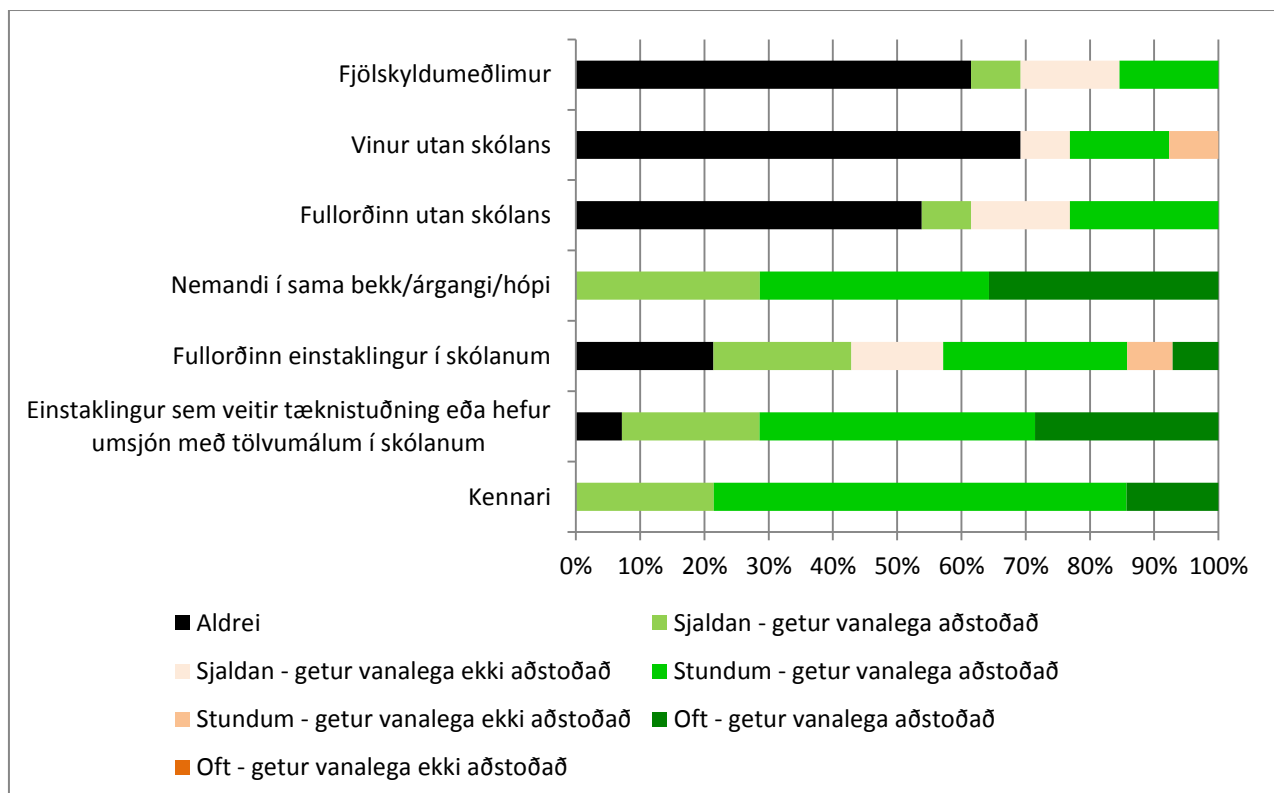


3. Aðstoð við notkun á spjaldtölvunni

3.1-3.7 Ef þú þarft hjálp með spjaldtölvuna – hversu oft biður þú um aðstoð frá eftirfarandi einstaklingum og geta þeir aðstoðað þig?

Einstaklingar sem spurt var um: Kennari; Einstaklingur sem veitir tæknistuðning eða hefur umsjón með tölvumálum í skólanum; Fullorðinn einstaklingur í skólanum; Nemandi í sama bekk/árgangi/hópi; Fullorðinn utan skólans; Vinur utan skólans; Fjölskyldumeðlimur. (Aldrei; Sjaldan - getur vanalega aðstoðað; Sjaldan - getur vanalega ekki aðstoðað; Stundum - getur vanalega aðstoðað; Stundum - getur vanalega ekki aðstoðað; Oft - getur vanalega aðstoðað; Oft - getur vanalega ekki aðstoðað)

Kennarar og nemendur í sama árgangi komu sterkt inn varðandi stuðning og gátu vanalega aðstoðað hvort sem leita þurfti til þeirra oft, stundum eða sjaldan. Svipað gilti um stuðningsfulltrúa í skólanum. Sjá mynd.



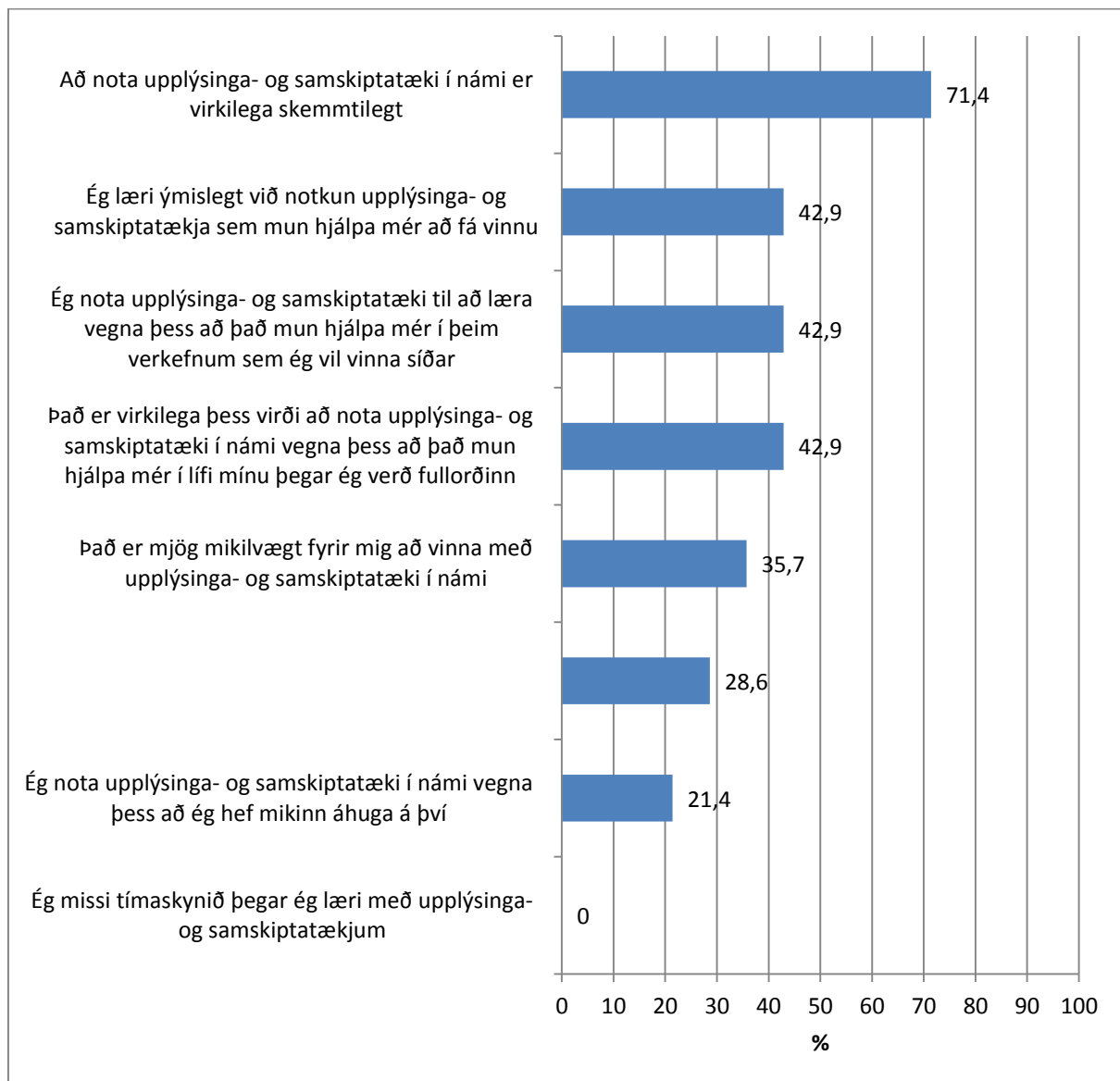
Mun síður var leitað til annarra einstaklinga (s.s. fjölskyldumeðlima eða vina utan skólans) og þó sumir leituðu til þeirra stöku sinnum var upp og ofan hvort þeir gætu aðstoðað eða ekki.

4. Áhugi þinn og áhyggjur varðandi spjaldtölvuna

4.1 Þegar þú heyrðir fyrst af því að þú myndir fá spjaldtölvu til notkunar, hver var þá afstaða þín til spjaldtölvuverkefnisins?

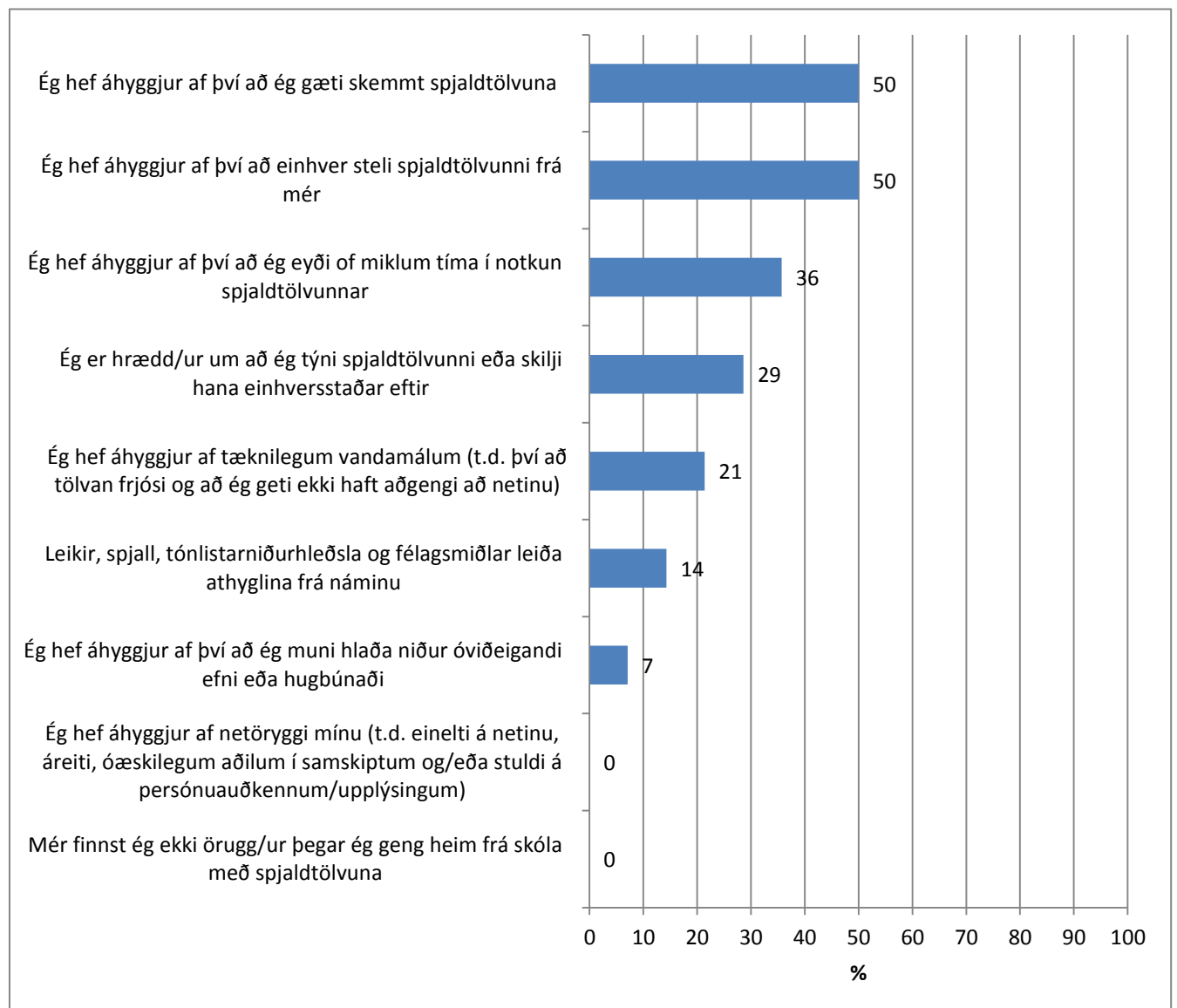
Veldu eins marga svarkosti og þú vilt. (Þegar talað er um upplýsinga- og samskiptatækni er átt við aðferðir til að vinna með upplýsingar og hafa samskipti með tölvum og annarri stafrænni tækni)

Hægt var að merkja við átta atriði. Algengast var að nemendur merktu við að það væri virkilega skemmtilegt að nota upplýsinga- og samskiptatækni í námi, 71,4% merktu við þann möguleika en færri við aðra (sjá mynd).



4.2 Áhyggjur af notkun spjaldtölva í verkefnum. Gefðu til kynna hvort þú sért sammála fyllyrðingunum hér neðar. Merktu við það sem við á

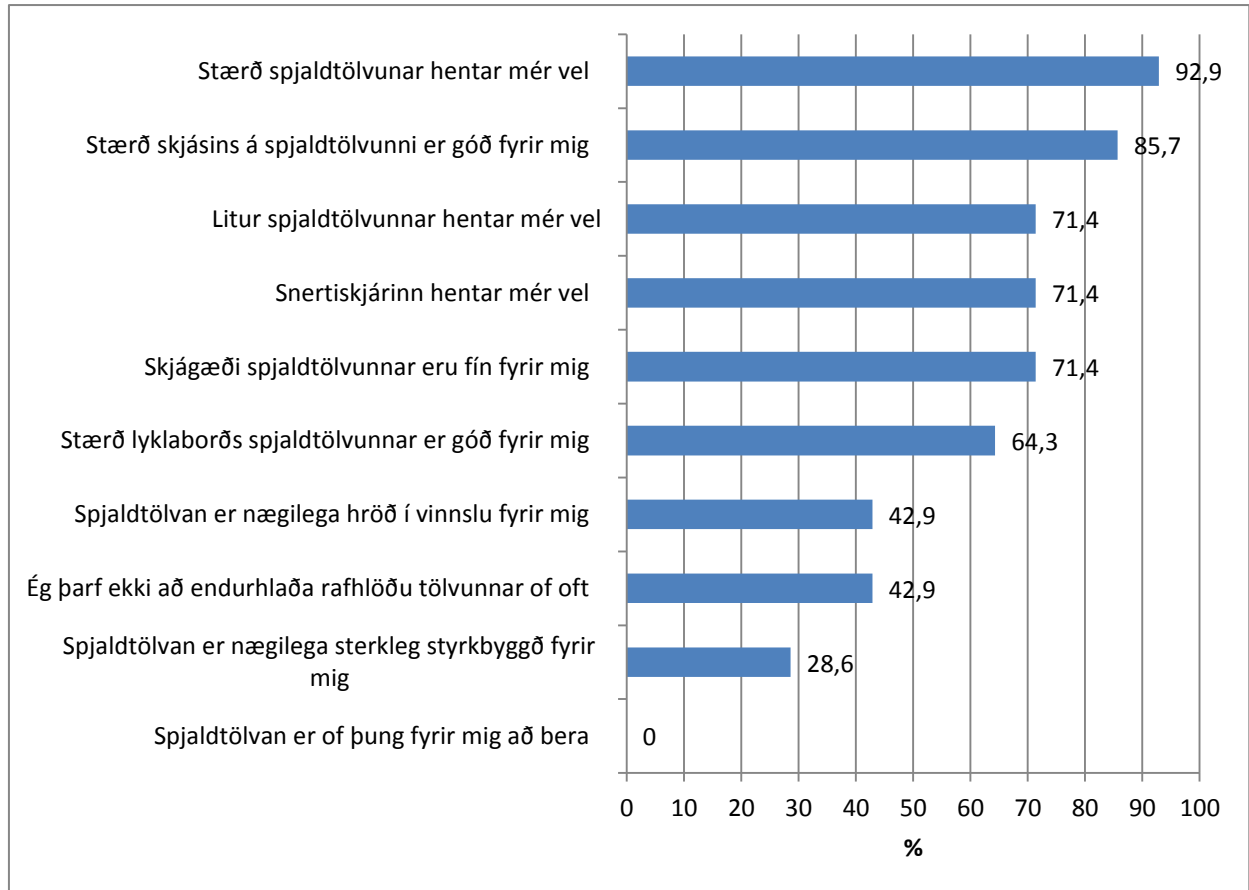
Hægt var að merka við níu atriði. Fjórir nemendur (29%) merktu ekki við neitt á listanum, fimm nemendur (36%) merktu við 1-2 atriði, þrír nemendur (21%) við 3-4 og tvær nemendur (14%) við tvö atriði. Einna helst hföðu nemendur áhyggjur af því að þeir gætu skemmt spjaldtölvuna (50%) eða að einhver stæli henni (50%) en næst kom að þeir hefðu áhyggjur af því að þeir eyddu of miklum tíma í notkun hennar (36%), týndu henni (29%) eða af tæknilegum vandamálum (21%). Tveir (14%) merktu við að leikir, spjall og tónlist leiddu athyglina frá náminu og einn (7%) af því að hlaða niður óviðeigandi efni eða hugbúnaði. Engir merktu við áhyggjur af netöryggi eða að þeir teldu sig ekki örugga þegar þeir gengju heima frá skóla með spjaldtölvuna.



4.3 Segðu okkur hvað þér finnst um spjaldtölvuna

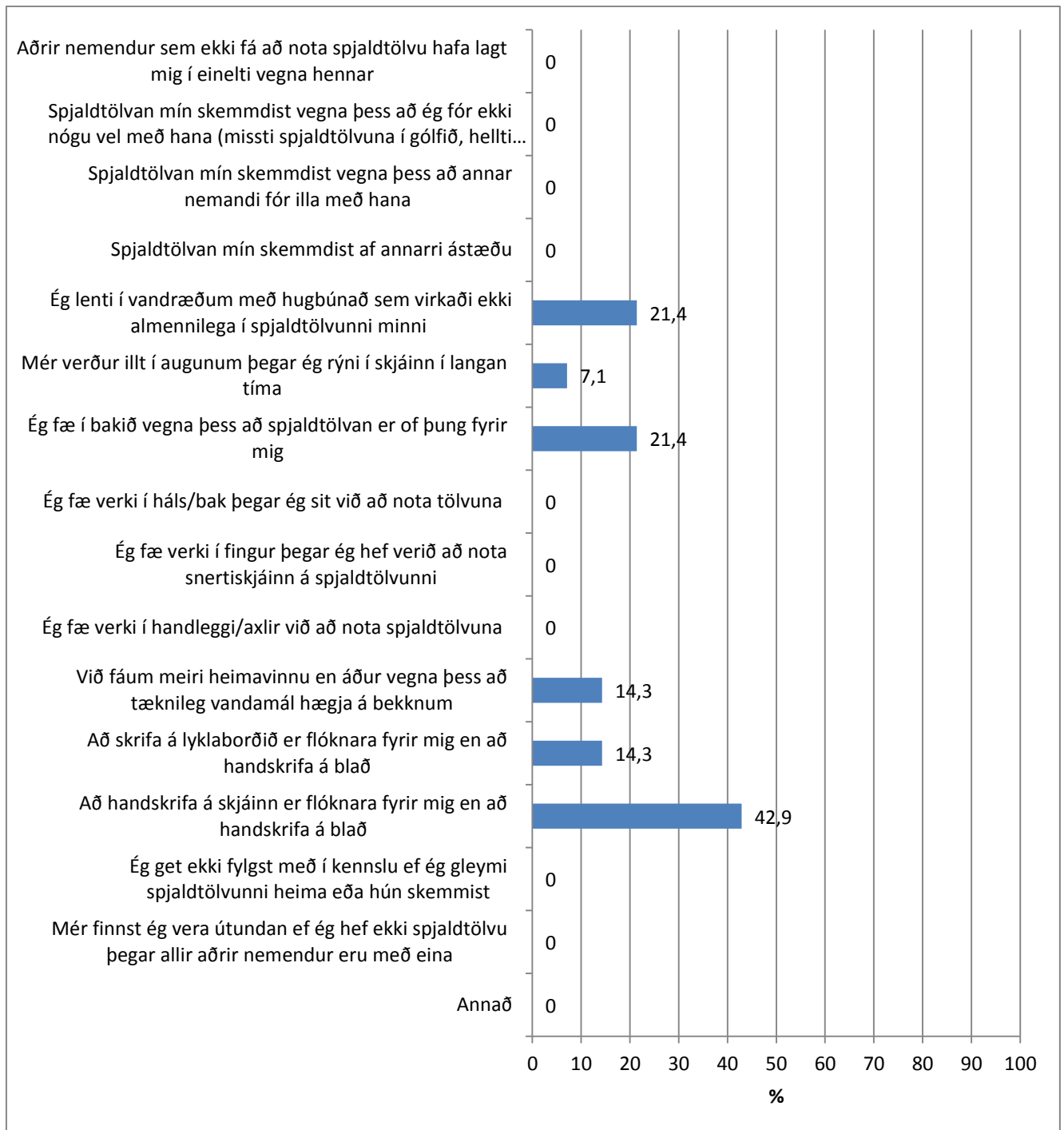
Gefðu til kynna hvaða afstöðu þú hefur til eftirfarandi fullyrðinga. Merktu við ef þú ert sammála.

Nemendur gátu merkt við 10 atriði. Enginn merkti við að spjaldtölvun væri of þung til að bera og langflestir töldu að stærð tölvunnar hentaði sér vel (92,9%) svo og stærð skjásins (85,7%). Einnig voru flestir (71,4%) á því að liturinn hentaði, snertiskjárninn og skjágæðin og 64,3% töldu einnig að stærð lykklaborðsins væri góð. Hins vegar var innan við helmingur (42,9%) sem taldi að spjaldtölvun væri nægilega hröð í vinnslu eða að ekki þyrfti að endurhlaða spjaldtölvuna of oft og einungis 28,6% töldu að spjaldtölvun væri nægilega sterkbyggð.



4.4 Hefur þú upplifað eitthvað af eftirfarandi vandamálum við notkun spjaldtölvunnar? Veldu eins marga svarkosti og þú vilt

Hægt var að merkja við 16 atriði en nemendur virtust ekki hafa upplifað mörg af þeim vandamálum og merktu við 0-3. Sex nemendur merktu við ekkert, tveir nemendur við eitt, þrír við tvö og þrír við þrjú. Einna helst var merkt við að það væri flóknara að handskrifa á skjá en blað (42,9%) og þrír nemendur (21,4%) merktu við að þeir hefðu lent í vandræðum með hugbúnað sem virkaði ekki almennilega á spjaldtölvunni og þrír að þeir fengju bakverk (21,4%). Tveir nemendur (14,3%) töldu sig fá meiri heimavinnu þar sem tæknileg vandamál hægðu á bekknum og tveir sögðu að skrifa á lykklaborðið væri flóknara en að handskrifa á blað. Þá kvartaði einn (7,1%) yfir augnverk.



4.5 Ef þú svaraðir Annað í spurningunni hér fyrir ofan getur þú tilgreint það nánar hér:

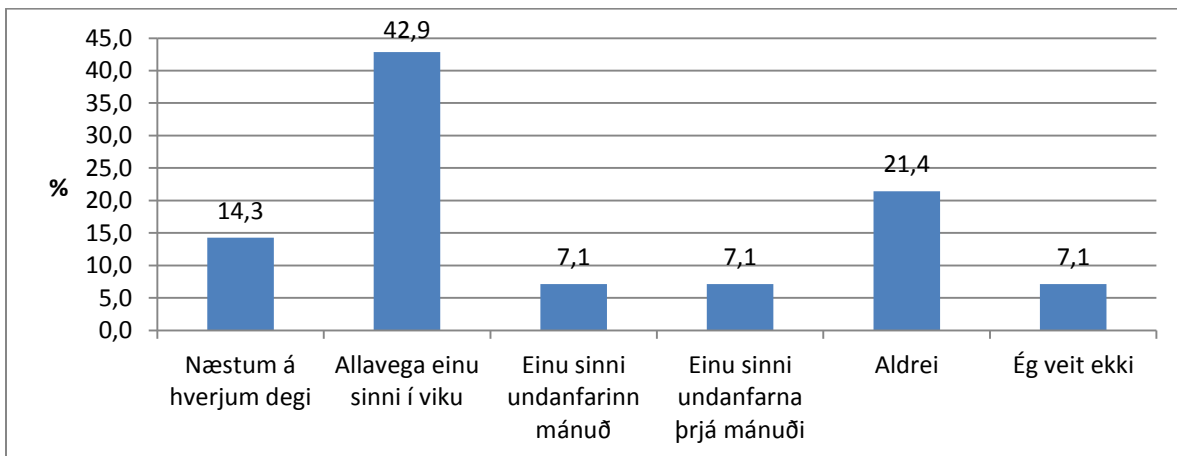
Enginn gaf upp önnur vandamál.

5. Notkun spjaldtölva utan skóla

5.1 Hversu oft ræðir þú við foreldra þín um notkun spjaldtölvunnar síðan þú fékkst hana afhenta?

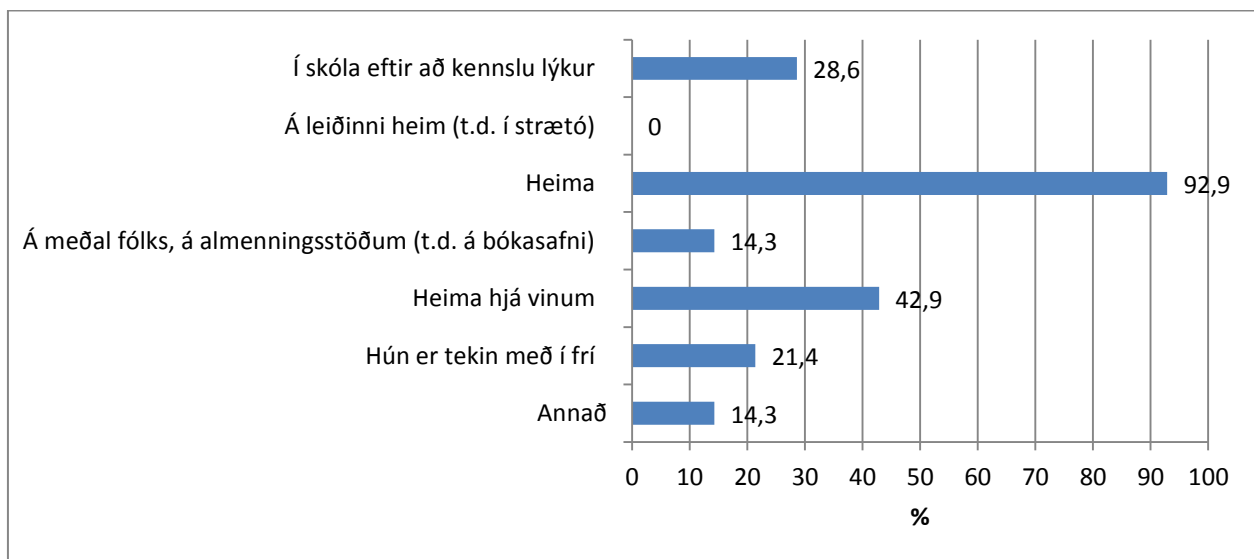
(Næstum á hverjum degi ; Allavega einu sinni í viku; Einu sinni undanfarinn mánuð; Einu sinni undanfarna þrjá mánuði; Einu sinni síðan verkefnið hófst; Aldrei; Ég veit ekki)

Töluverður hluti nemenda sagðist ræða við foreldra sína um notkun spjaldtölvanna a.m.k. einu sinni í viku (42,9%) eða jafnvel næstum á hverjum degi (14,3%) en aðrir sjaldnar (14,2%) eða aldrei (21,4%).



5.2 Ef þú notar spjaldtölvuna utan skólatíma, hvar notar þú hana? Veldu eins marga svarkosti og þú vilt

Langalgengast var að tölvan væri notuð heima (92,9%) en einnig töluvert algengt að hún væri notuð hjá vinum (42,9%) eða í skóla eftir kennslu (28,6%). Rúmur fimmtungur (21,4%) sagði hana tekna með í frí.



5.3 Ef þú svaraðir Annað í spurningunni hér fyrir ofan getur þú tilgreint nánari upplýsingar hér:

Hér svöruðu tveir af 14. Annar nefndi bíl eða rútu og hinn klósettferðir.

5.4 Hefur þú tekið spjaldtölvuna með þér heim?

(Daglega eða því sem næst; Allavega einu sinni í viku; Einu sinni undanfarinn mánuð; Einu sinni undanfarna þrjá mánuði; Einu sinni síðan verkefnið hófst; Aldrei (ef þú svarar þessu ferðu beint í spurningu 5.8); Ég veit ekki)

Allir sem svöruðu þessari spurningu (92,9%) sögðust taka tölvuna með heim daglega eða því sem næst.

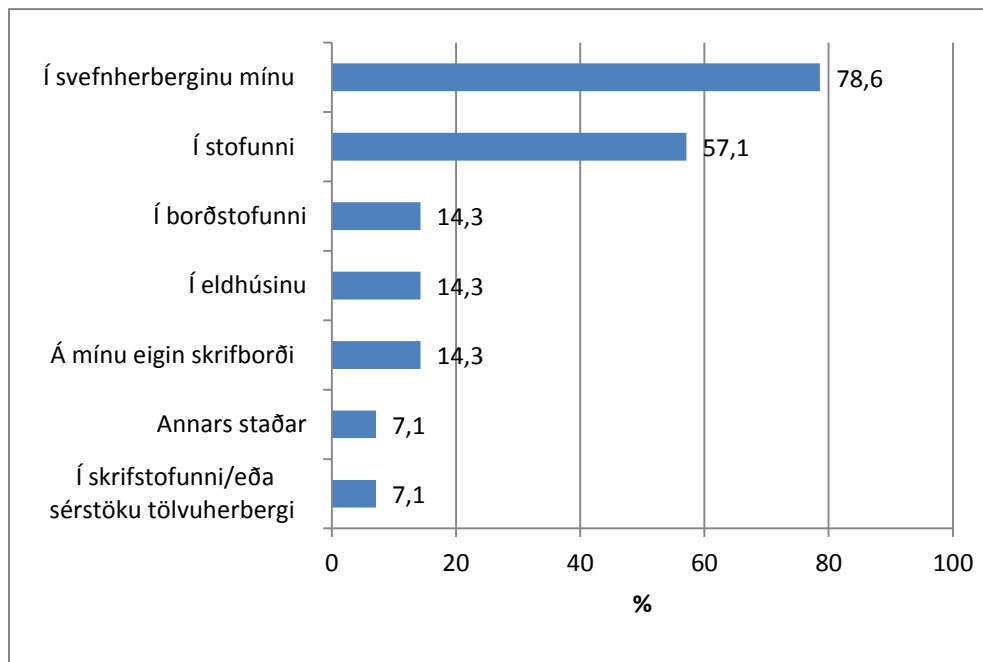
5.5 Ef þú tekur spjaldtölvuna með heim úr skólanum, hvernig berðu hana á milli?

(Í skólatösku minni í hুলstri; Í skólatösku minni án hুলsturs; Í sérstakri tölvutösku; Ég held á henni í hendinni)

Svarhlutfall var 92,9%. Flestir sem svöruðu höfðu tölvuna með í skólatöskunni í hুলstri (76,9%), tveir nemendur (15,4%) héldu á henni í hendinni en einn (7,7%) sagðist hafa hana í sérstakri tölvutösku.

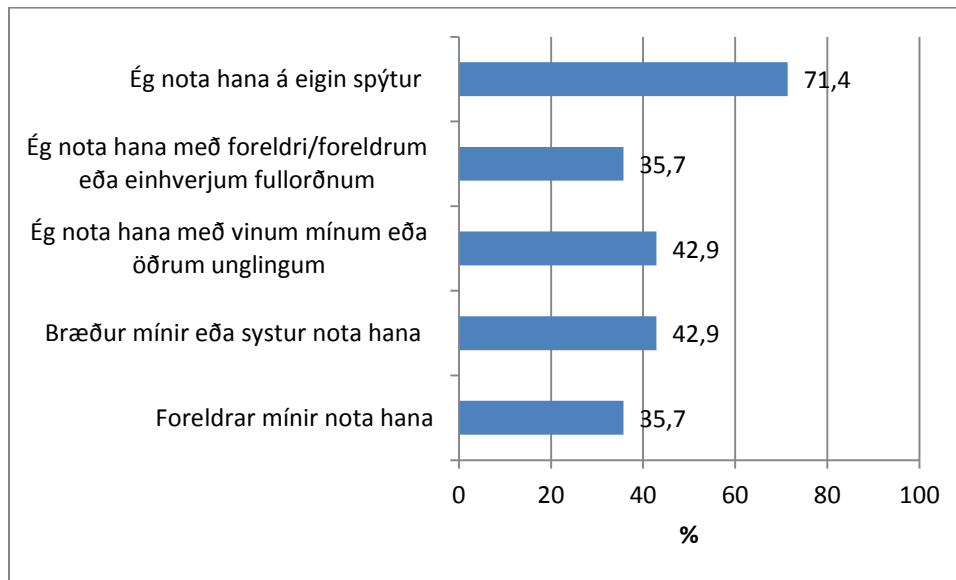
5.6 Ef þú tekur spjaldtölvuna með þér heim, hvar notar þú hana aðallega? Veldu eins marga svarkosti og þú vilt

Langalgengast var að nemendur notuðu tölvuna í sínu herbergi (78,6%) en næstalgengast var að hún væri notuð í stofunni (57,1%). Aðrir möguleikir nefndir af tveimur (14,3%) voru í borðstofunni, í eldhúsinu og á eigin skrifborði. Einn nemandi nefndi skrifstofu/sérstakt tölvuherbergi og einn annars staðar.



5.7 Ef þú tekur spjaldtölvuna með þér heim úr skóla, með hverjum notar þú hana? Veldu eins marga svarkosti eins og þú vilt

Langalgengast var að nemendur merktu við að þeir notuðu tölvuna á eigin spýtur (71,4%) en þá var töluvert um að nemendur notuðu hana með foreldri/foreldrum eða öðrum fullorðnum (35,7%), með vinum/öðrum unglingum (42,9%) eða að bræður/systur notuðu hana (42,9%). Þá merktu 35,7% við að foreldrar notuðu tölvuna.

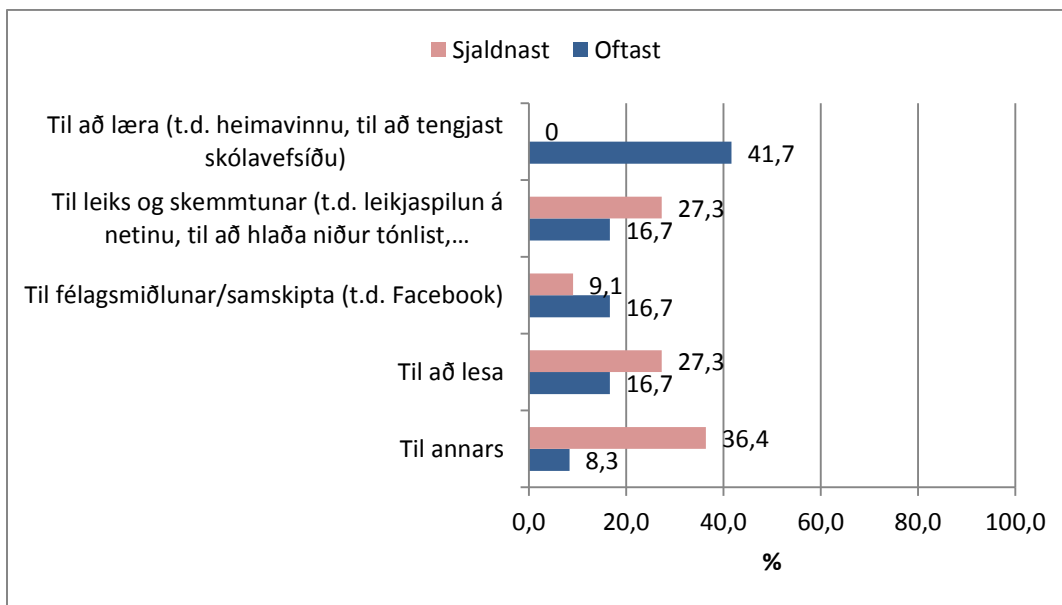


5.8 Til hvaða verka notar þú spjaldtölvuna oftast heima?

5.9 Til hvaða verka notar þú spjaldtölvuna sjaldnast?

(Til að læra (t.d. heimavinnu, til að tengjast skólavefsíðu); Til leiks og skemmtunar (t.d. leikjaspilun á netinu, til að hlaða niður tónlist, myndböndum); Til félagsmiðlunar/samskipta (t.d. Facebook); Til að lesa; Til annars)

Svarhlutfall var 85,7% í 5.8 og 78,6% í 5.9. Algengast var að nemendur svöruðu því að þeir notuðu tölvuna oftast til að læra í skólanum (41,7%) en 16,7% merktu við til að lesa, til félagsmiðlunar eða til leiks og skemmtunar og 8,3% merktu við til annars. Á hinn bóginn voru 36,4% sem merktu við til annars varðandi það hvað sjaldnast væri gert, 27,3% merktu við til lesturs og til leiks og skemmtunar, en 9,1% til félagsmiðlunar og engir merktu við til að læra. Sjá mynd.

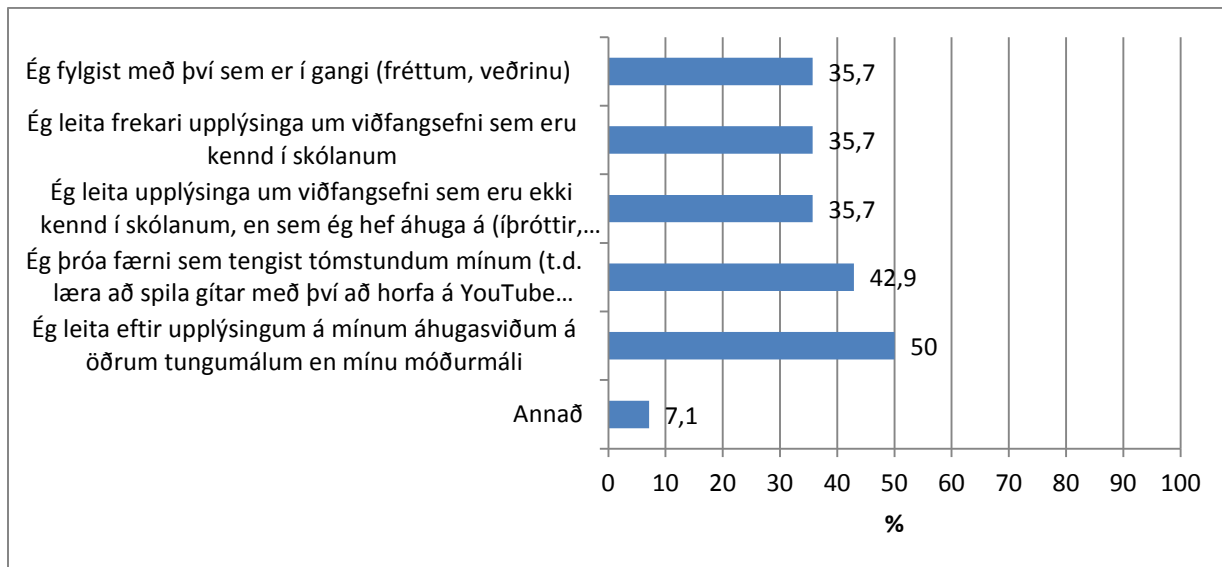


5.10 Ef þú svaraðir Til annars í spurningum 5.8 og/eða 5.9 geturðu tilgreint nánari upplýsingar hér:

Einn nefndi leikjasíður og annar Youtube.

5.11 Notar þú spjaldtölvuna til að læra um eitthvað sem hvorki tengist skólastarfi, né er hluti af heimavinnu þinni? Veldu eins marga svarkosti og þú vilt

Þarna var helmingur sem sagðist leita eftir upplýsingum á sínum áhugasviðum, 42,9% sagðist þróa færni sem tengdist tólmstundum og rúmur þriðjungur merkti við það að fylgjast með því sem væri í gangi, leita frekari upplýsinga um viðfangsefni sem kennd væru í skólanum eða leita að upplýsingum um viðfangsefni ekki væru kennd í skólanum.

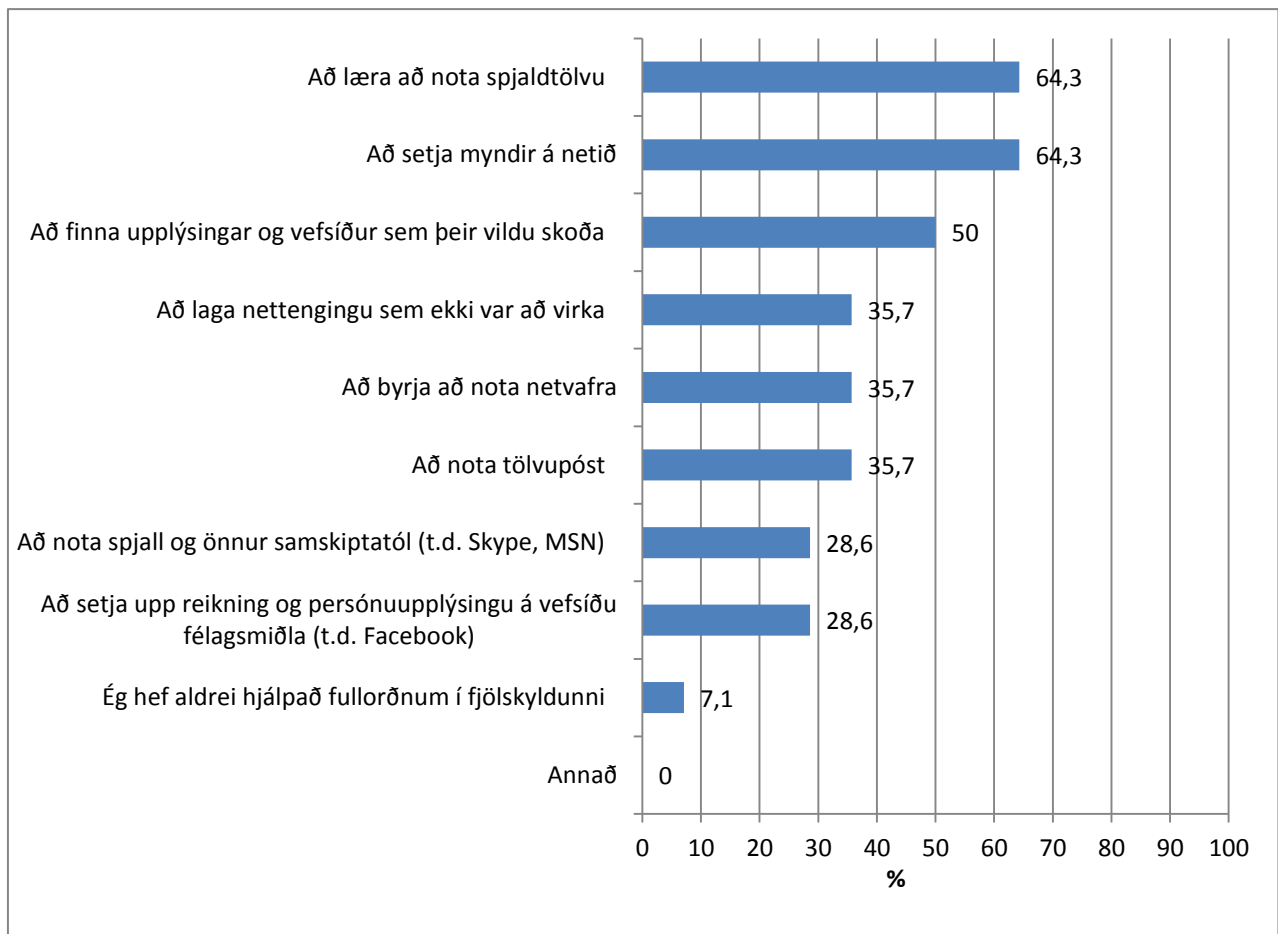


5.12 Ef þú svaraðir Annað í spurningunni hér fyrir ofan getur þú tilgreint nánari upplýsingar hér:

Hér komu engin svör.

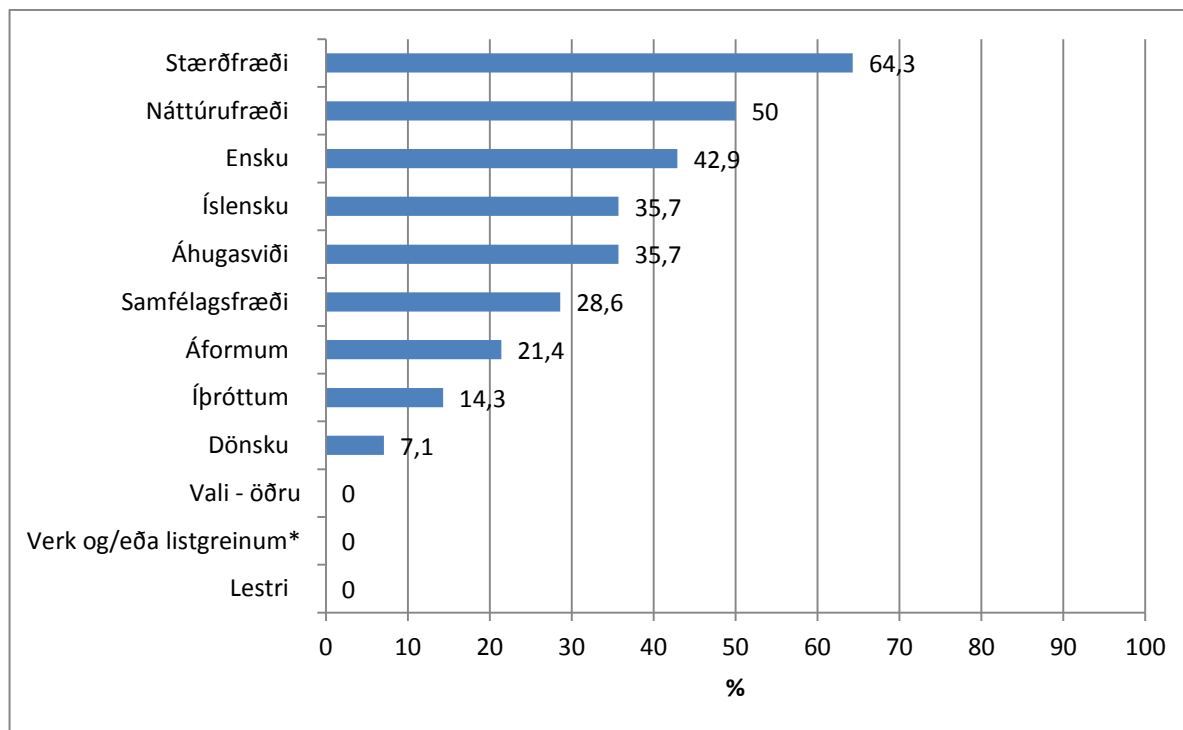
5.13 Hefur þú einhverntíma hjálpað fullorðnum í þinni fjölskyldu til að nota netið? Veldu alla þá valkosti sem þú hefur aðstoðað fullorðna við. Veldu eins marga valkosti og þú vilt

Stór hluti nemenda hafði hjálpað fullorðnum í fjölskyldu til að læra að nota spjaldtölvu og til að setja myndir á netið (64,3%). Helmingur hafði aðstoðað við að finna upplýsingar og vefsíður og rúmur þriðjungur (35,7%) að laga nettengingu; byrja að nota netvafra og að nota tölvupóst. Rúmur fjórðungur (28,6%) hafði aðstoðað við að nota spjall eða önnur samskiptatól eða að setja upp reikning og persónuupplýsingar á vefsíðu félagsmiðla. Einungis einn nemandi sagðist aldrei hafa hjálpað fullorðnum í fjölskyldunni.



5.14 Í hvaða þremur námsþáttum eða námsgreinum skólans hefur þú notað spjaldtölvuna mest, utan skólans (t.d. við heimavinnu)?

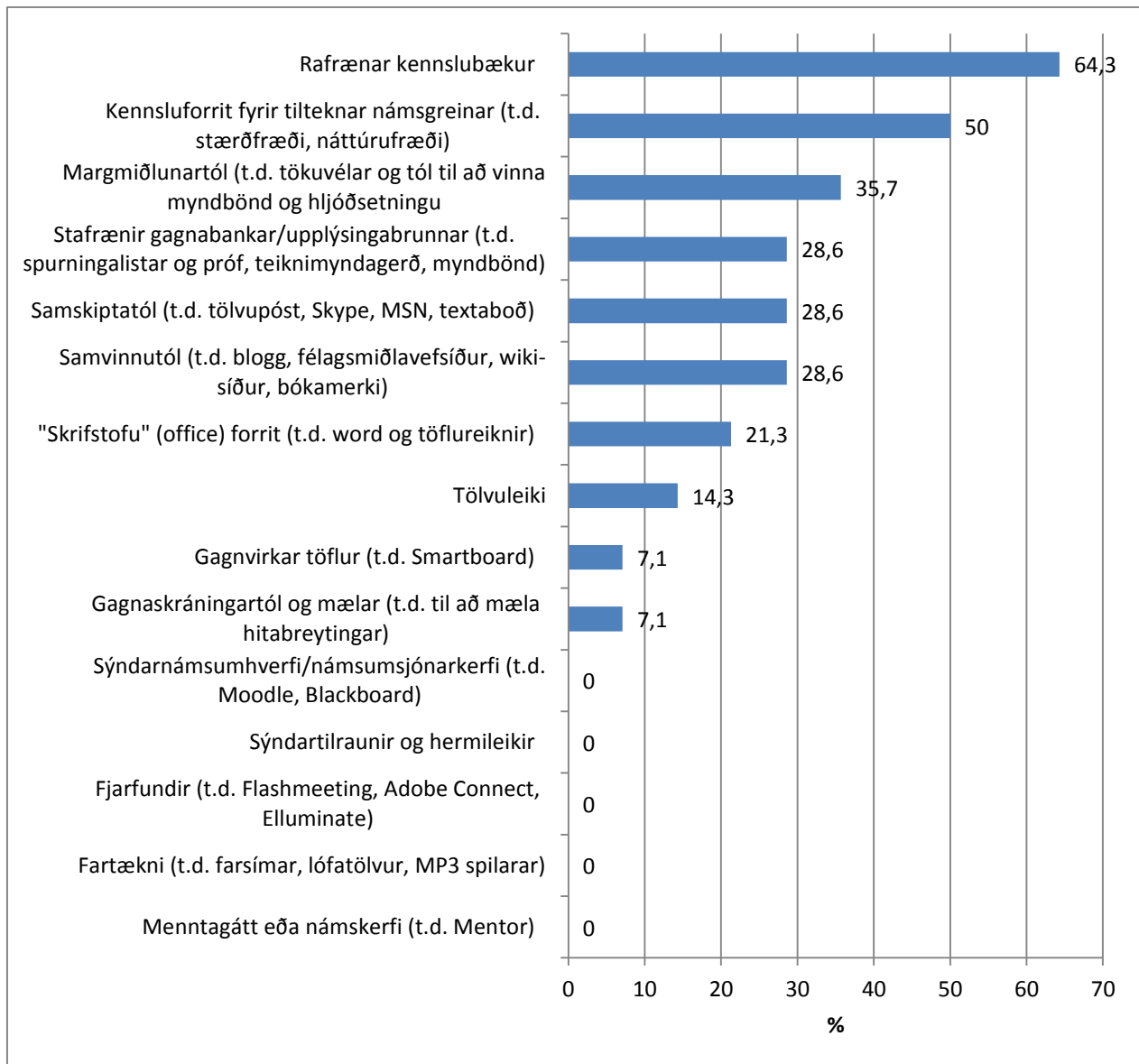
Í þessari spurningu var beðið um að merkja við þrennt en nemendur merktu reyndar við frá átta niður í enga. Einn merkti við átta greinar; þrír við fjórar; sjö við þrjár; einn við eina og tveir við enga. Algengast var að merkt væri við stærðfræði (64,3%), náttúrufræði (50%) eða ensku (42,9%). Rúmur þriðjungur (35,7%) merktu við íslensku eða áhugasvið og rúmur fjórðungur samfélagsfræði (28,6%), 21,4% merktu við áform, 14,3% íþróttir og 7,1% dönsku. Enginn merkti við verk og/eða listgreinar, val eða lestur.



*tónmennt, myndmennt, textílmenn, smíði

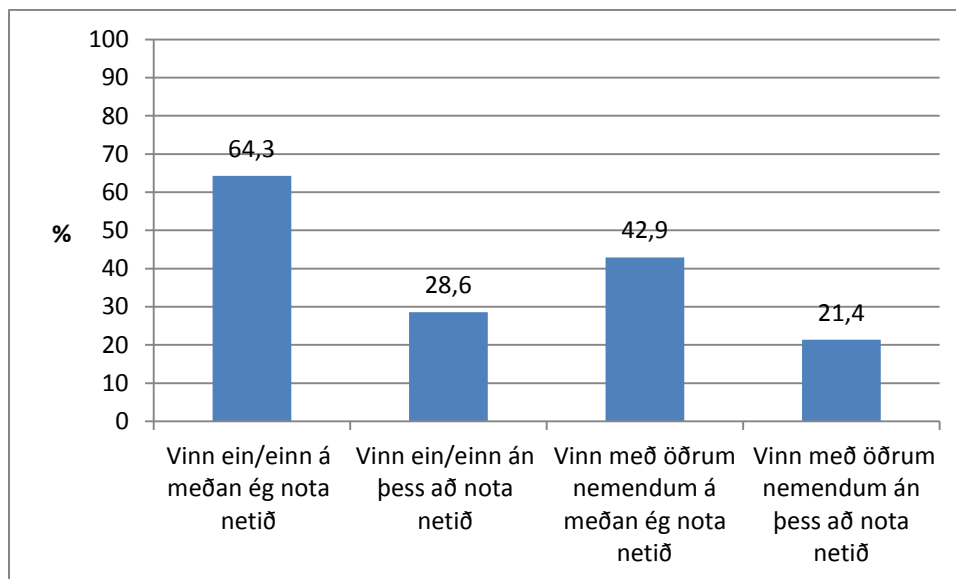
5.15 Þegar þú notaðir spjaldtölvuna í þremur fyrrnefndum námsgreinum, utan skólans, hver af eftirfarandi tólum og forritum notaðir þú? (Veldu eins marga svarkosti og þú vilt)

Hægt var að merkja við 15 möguleika. Langalgengast var að merkt væri við rafrænar kennslubækur (64,3%) en helmingur merkti við kennsluforrit (50%), rúmur þriðjungur (35,7%) margmiðlunartól og rúmur fjórðungur (28,6%) stafræna gagnabanka, samskiptatól eða samvinnutól. Þrír nemendur (21,4%) nefndu "skrifstofu"-forrit (office) og tveir (14,3%) tölvuleiki. Einn merkti við gagnaskráningartól og mæla og einn við gagnvirkar töflur. Ekki var merkt við aðra möguleika (sjá mynd).



5.16 Þegar þú notar spjalddölvuna í þremur áðurnefndum skólanámsgreinum, á hvaða eftirfarandi hátt vinnu þú oftast? Veldu eins marga svarkosti eins og þú vilt.

Algengast var að nemendur væru nettengdir og ynnu einir (64,3%) eða með öðrum nemendum (42,9%). Rúmur fjórðungur (28,6%) sagðist vinna ein(n) og ekki vera á netinu og 21,3% með öðrum án þess að nota netið.



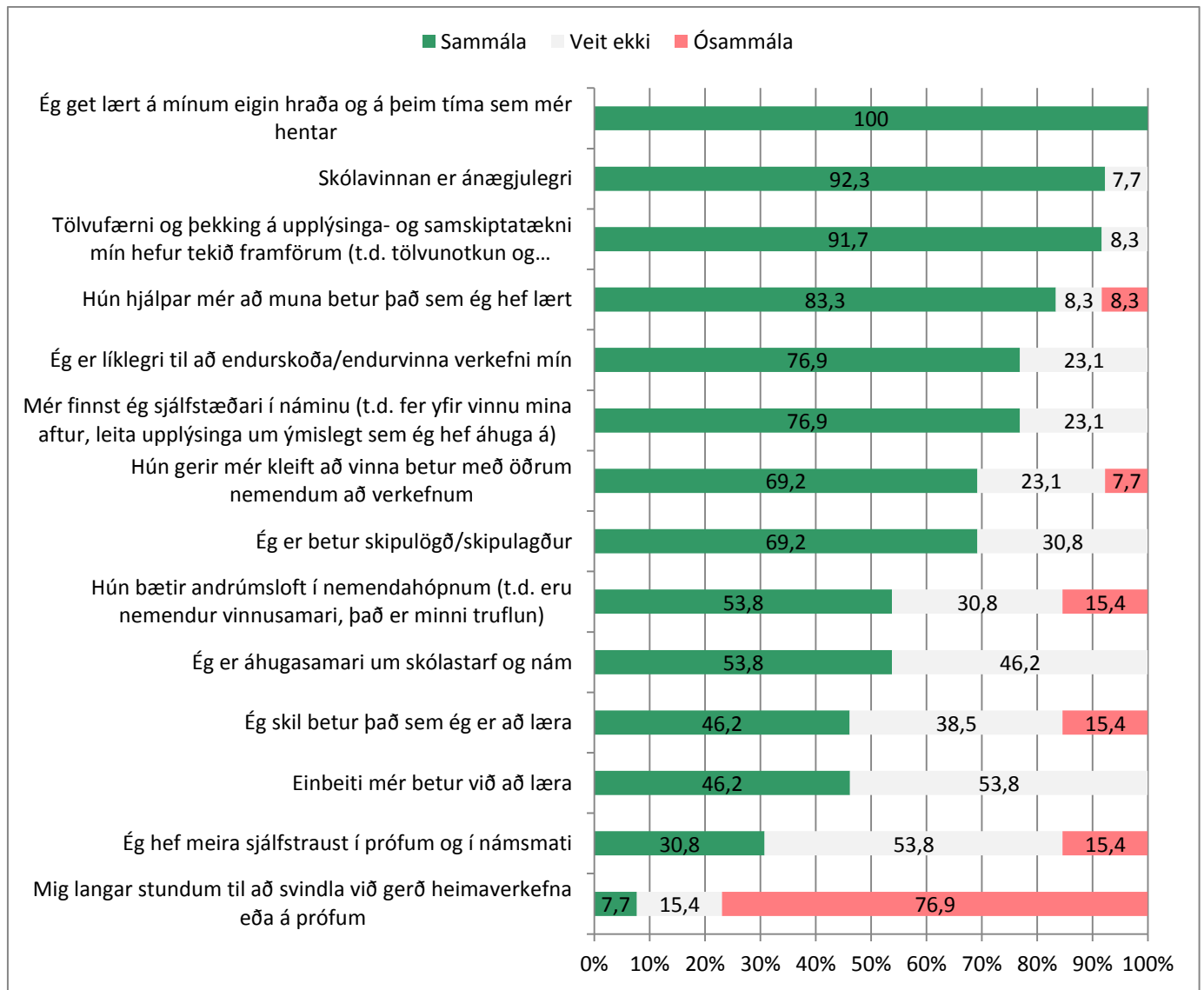
6. Áhrif af notkun spjaldtölva á ýmsa þætti

6.1-6.14 Telur þú að notkun spjaldtölva í skólatengdum verkefnum hafi áhrif á eftirfarandi þætti? Gefðu til kynna hvort þú er sammála / ósammála eftirfarandi fullyrðingum.

(Sammála - Veit ekki - Ósammála)

Hægt var að merkja við 14 möguleika og var svarhlutfallið yfirleitt 92,9% (allir svöruðu nema einn) nema varðandi það hvort notkun spjaldtölva hjálpaði til að muna betur eða hvort tölvufærni og þekking á upplýsinga- og samskiptatækni hefði tekið framförum. Í þeim tilvikum var svarhlutfall 85,7%.

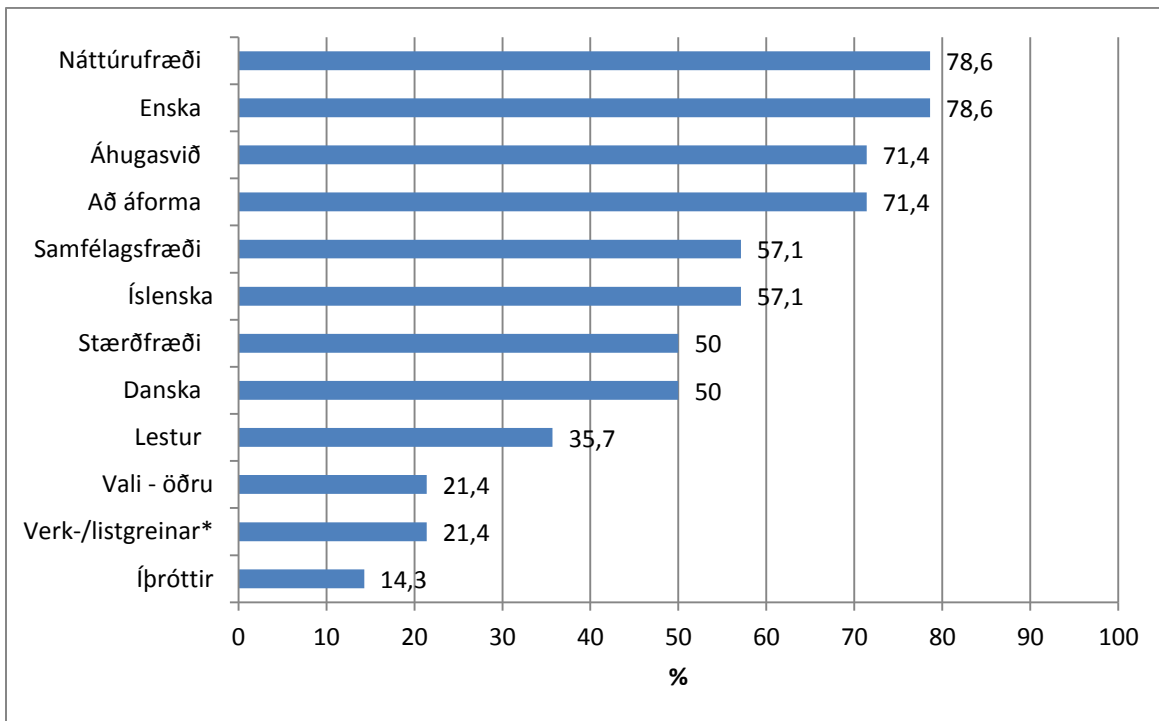
Langalgengast var að nemendur segðust geta lært á eigin hraða á þeim tíma sem þeim hentaði (allir merktu við þann möguleika) en einnig voru langflestir sammála því að skólavinnan væri ánægjulegri (92,3%) og að tölvufærni og þekking hefði tekið framförum (91,7%). Þá var stór meirihluti (83,3%) sammála því að hún hjálpaði þeim til að muna betur það sem þeir hefðu lært, 76,9% fannst þeir hafa orðið sjálfstæðari í náminu og líklegri til að endurskoða/endurvinnna verkefni sín. Enn fremur voru talsvert margir sem töldu sig skipulagðari og að þeim væri betur kleift að vinna með öðrum nemendum að verkefnum (69,2%). Rúmur helmingur (53,8%) taldi að notkunin bætti andrúmsloftið í nemendahópnum og að þeir yrðu áhugasamari um skólastarf og nám, en tæpur helmingur (46,2%) að þeir skildu betur það sem þeir væru að læra eða að þeir einbeittu sér betur við að læra. Tæpur þriðjungur (30,8%) taldi sig hafa meira sjálfstraust í prófum og námsmati og aðeins einn var sammála því að sig langaði stundum til að svindla við gerð heimaverkefna eða á prófum. Á hinn bóginn voru 76,9% ósammála því. Stöku nemandi var ósammála fimm öðrum staðhæfingum, sjá mynd (rauður litur).



6.15 Notkun spjaldtölva hefur haft jákvæð áhrif á nám í námsgreinum/námspáttum

Merktu við ef þú ert sammála þessu með tilliti til eftirtalinnna greina/þátta

Töluverður meirihluti var sammála þessu varðandi náttúrufræði og ensku (78,6%), áhugasvið og að áforma (71,4%) og helmingur eða rúmlega það varðandi samfélagsfræði og íslensku (57,1%), stærðfræði og dönsku (50%). Þá merktu 35,7% við lestur, 21,4% við val og verk/listgreinar og 14,3% við íþróttir.

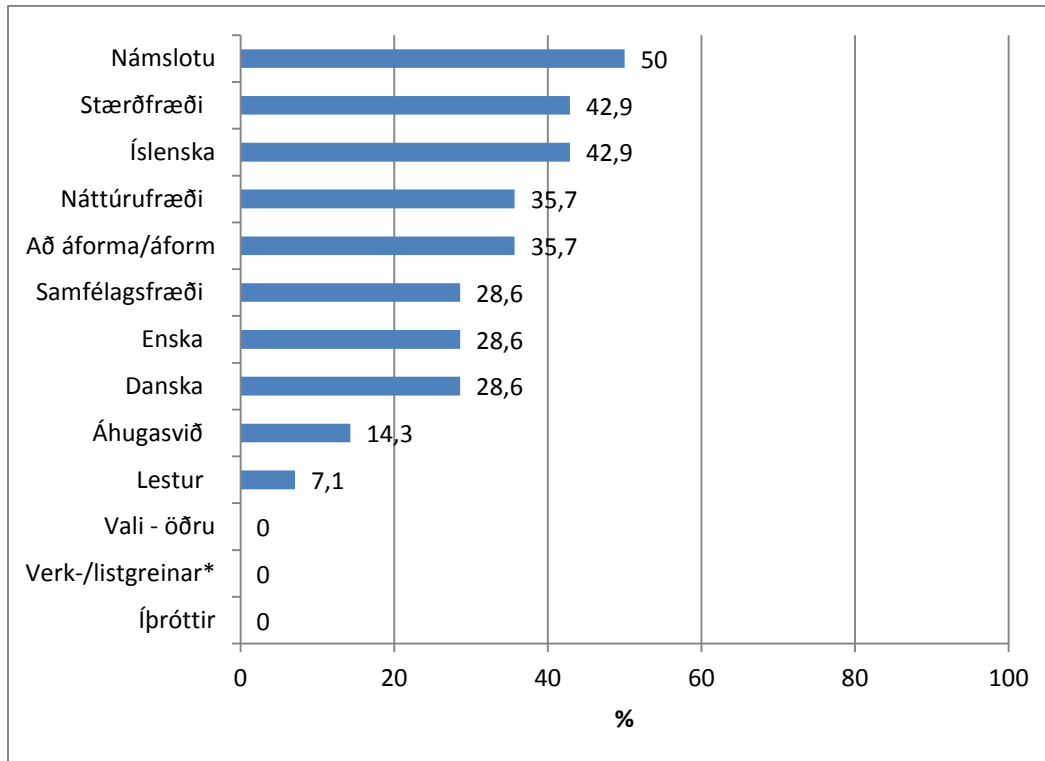


*tónmennt, myndmennt, textílmennnt, smíði

7. Notkun spjaldtölva í skólanum

7.1 Í hvaða þremur námsþáttum eða námsgreinum notar þú spjaldtölvuna oftast í skólanum?

Hægt var að merkja við 13 námsgreinar eða –þætti. Þó nemendur væru beðnir um að velja bara þrjá, þá var upp og ofan hversu mikið var merkt við. Þrír merktu við engar greinar, einn við eina, þrír við tvær, fimm við þrjár, einn við sjö og einn við átta. Helmingur merkti við námslotu, 42,9% stærðfræði og íslensku, 35,7% við náttúrufræði og að áforma. Rúmur fjórðungur (28,6%) merkti við samfélagsfræði, ensku og dönsku á meðan 14,3% merkti við áhugasvið og einn nemandi (7,1%) við lestur. Enginn merkti við íþróttir, val eða verk/listgreinar.



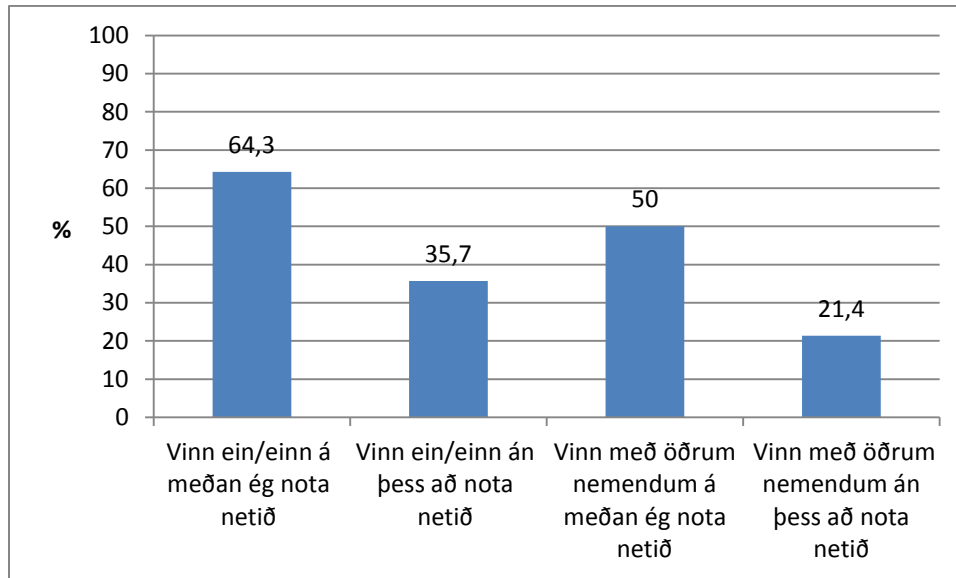
*tónmennt, myndmennt, textílmenn, smíði

7.2 Þegar þú notaðir spjaldtölvuna í þremur fyrrnefndum námsgreinum, utan skólans, hver af eftirfarandi tölum og forritum notaðir þú? Veldu eins marga svarkosti og þú vilt

Í þessari spurningu urðu því miður mistök í orðalagi. Svörin eru nokkurn veginn þau sömu og varðandi spurningu 5.15 sem var eins orðuð. Þarna átti að spyrja um notkun í skóla en ekki utan skóla. Erfitt að túlka hvort nemendur áttuðu sig á mistökunum og svöruðu eins og um skólanotkun væri að ræða eða hvort þeir svöruðu sömu spurningunni aftur.

7.3 Þegar þú notar spjaldtölvuna í þremur áðurnefndum skólanámsgreinum, á hvaða eftirfarandi hátt vinnur þú oftast? Veldu eins marga svarkosti eins og þú vilt

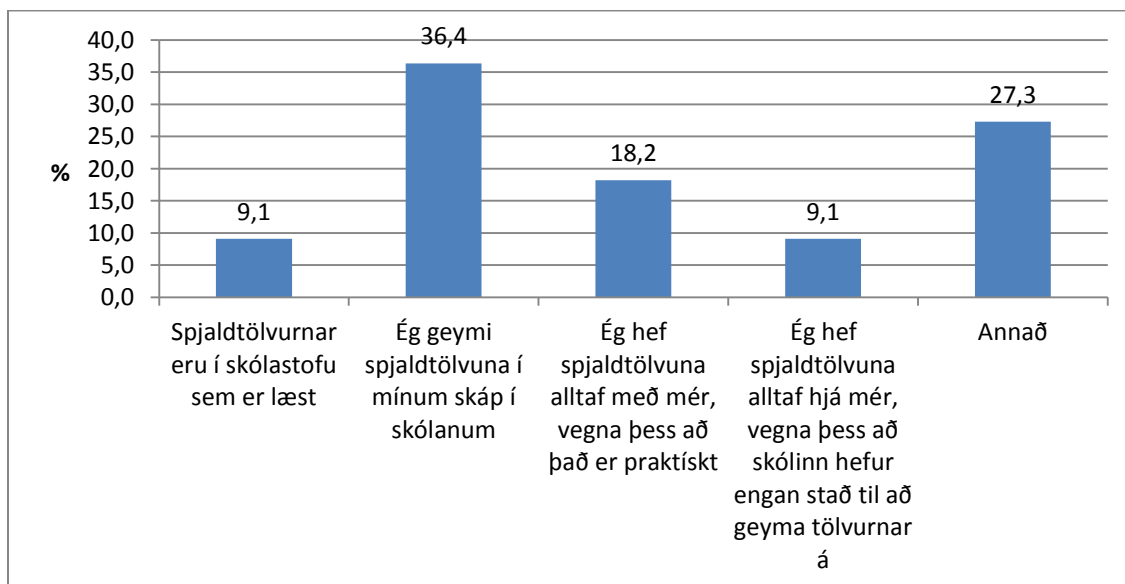
Hér eru líka mjög svipuð svör og í notkun utan skóla.



7.4 Hvar geymir þú spjalddölvuna á skólatíma þegar þú ert ekki að nota hana?

(Spjalddölvurnar eru geymdar í skáp í herbergi kennara; Spjalddölvurnar eru geymdar í skáp í skólastofunni; Spjalddölvurnar eru í skólastofu sem er læst; Ég geymi spjalddölvuna í mínum skáp í skólanum; Ég hef spjalddölvuna alltaf með mér, vegna þess að það er praktískt; Ég hef spjalddölvuna alltaf hjá mér, vegna þess að skólinn hefur engan stað til að geyma tölvurnar á; Annað)

Svarhlutfall var 78,6%. Töluverð dreifing var á svörum, en algengast var að nemendur merktu við að þeir geymdu spjalddölvu í eigin skáp í skólanum (36,4%). En tveir nemendur, 18,2% sögðust alltaf hafa spjalddölvuna hjá sér þar sem það væri praktískt og einn (9,1%) sagðist hafa hana hjá sér þar sem um engan annan stað væri að ræða eða geyma hana í skólastofunni sem væri læst. Um fjórðungur (27,3%) merkti við annað.



8. Annað sem þú vilt koma á framfæri varðandi spjaldtölvuverkefnið

8.1 Þér er velkomið að bæta við athugasemdum sem þú vilt koma á framfæri um þetta verkefni:

(T.d.ráð sem þú vilt gefa þeim sem eru að velta fyrir sér að nota spjaldtölvur í námi eða kennslu)

Hér svöruðu þrjár stúlkur og einn drengur. Ein stúlkan var mjög ánægð með verkefnið og sagði:

- Mér finnst þetta frábært verkefni! Mjög ánægð :) takk,takk

Önnur stúlka var einnig ánægð en hafði þó efasemdir um að hún væri að læra jafn vel og áður og taldi að of mikill tími hefði farið í að læra á spjaldtölvuna á kostnað þess að læra námsefnið:

- Mér finnst æðislegt að vera að vinna í iPad og vera að prufa eitthvað nýtt, en stundum finnst mér eins og við erum ekki að læra hlutina eins vel og við værum að gera ef að við værum í bókum eins og allir hinir. Mér finnst við ekki vera að læra hlutina sem skipta mestu máli eins og málfræði (er að tala um í öllum fögum). Mér finnst að við ættum að fá tíma til að læra málfræðina betur t.d. að fara í glósutíma. Mér finnst að við erum búin að einbeita okkur of mikið að vera að læra á þennan iPad í staðinn fyrir að læra betur um efnið sem okkur er afhent.

Sú þriðja kom með ábendingu um að kaupa þyrfti hulstur fyrir tölvuna.

- Það 'þarf' að kaupa hulstur fyrir tölvuna sem verður ekkert notað þegar við hættum í skólanum. En það kæmi í staðin fyrir að kaupa venjuleg námsgögn - blýanta, strokleður, stílabækur, vasareikni... en við byrjuðum á seinni önninni....

Drengurinn kvartaði hins vegar yfir því að könnunin hefði verið of löng.

- Shiiiiit hvað þetta var langt, þetta er seinasti dagurinn og ég nenni engu prófi, don't do this man.